

Евгени КОЕВ / Evgeni KOEV

КОИ СА „СТАРИЯТ ДОМ“, „ПРЕСЛАВНИЯТ ДОМ НА ДУНАВ“ И „ВСЕСЛАВНАТА МОГИЛА“ ОТ ТЪРНОВСКИЯ НАДПИС НА КАН СЮБИГИ ОМОРТАГ? (НОВ, ИНТЕРДИСЦИПЛИНАРЕН ПОДХОД ЗА НАМИРАНЕ НА ОТГОВОР НА ДИРЕНИЯТА ПО ВЪПРОСА)

What Are “The Old Home“, “The Glorious Home on the River Danube“ and “The All-Glorious Mound“ from the Tarnovo Inscription of Khan Subigi Omortag? (A New Interdisciplinary Approach for Finding an Answer to the Quest on That Question)

Abstract: The inscriptions from the Holy Forty Martyrs Church in Veliko Tarnovo have been known to the scholarly community for over 150 years. Ever since the middle of the 19th century the legend about the formation of the Old Bulgarian capital, preserved among the citizens of the medieval Tarnovo, is not only known, but also published. The information from the inscriptions has been accepted by some with a complete distrust and to the legend about the formation of Tarnovo no serious attention has been paid even to this day. A new reading over the familiar texts, supported with new interdisciplinary arguments, coming from the already well-known data from the archaeological research, architectural analyses, the geographical models, the mathematical calculations, the folk stories and others carried out to this moment, gives a temporary, logical, satisfying and clear answer to a number of debatable questions, connected with the Tarnovo stone inscriptions. The giving of an answer to the questions about the place of Tarnovo in the First Bulgarian Kingdom, the time of the construction of the present-day Holy Forty Martyrs Church and about its “building from the ground up“ during the rule of Tsar Ivan Asen II sheds new light on the role of “The Great Church“ in Tarnovo. Last but not least it also gives a well-grounded and acceptable answer to the question which were “the old home“, “the new home on the River Danube“ and “the all-glorious mound“ and where they were situated. The “all-glorious mound“ was situated between “the old home“ and “the new home on the River Danube“ and they were all built by Omortag.

Keywords: Tarnovo, the Great lavra, the old home of Khan Omortag, the new home on the River Danube, the all-glorious mound.

Търновската колона на кан Омортаг* предизвиква поколения общественици, учени и изследователи да търсят отговор на множеството въпроси, предизвикани от местоположението и текста на този забележителен паметник.

Над столетие и половина въпросите за това къде са били споменатите в известния надпис „стар дом“, „нов преславен дом на Дунава“ и коя е „всеславната могила“, издигната точно между тях, вълнуват поколения изследователи. Опитите за тълкуване на информацията от уникалния не само за България, но и за Европа надпис, епизодично се възраздат, провокират размисли и дебати. Те ангажират вниманието на десетки историци и учени, но още нямат еднозначно, приемливо, логично и аргументирано обяснение.

Въпросите, предизвикани от търновския надпис на кан Омортаг, начеват с откриването му от Христо Даскалов през 1858 г. и изпращането на направения препис на известния руски славист О. Бодянски, на П. Р. Славейков, Г. Раковски и други учени и общественици за превод и публикуване¹. Още през следващата 1859 г. надписът получава публичност в научния и популярния печат. Едно от възприетите обяснения, поддържано от редица историци още от самото начало и до днес, е, че колоните на кан Крум и кан Омортаг са пренесени нарочно, за да бъдат вградени символично в църквата, изградена от цар Йоан Асен II през 1230 г. Това предположение на откривателя на надписа е прието и от известния изследовател на българската история Карел Шкорпил, който счита, че колоните на кан Крум и кан Омортаг са донесени от старата столица Плиска, чийто първи разкопвач и откривател е именно този неуморен учен. Откриването на Плиска като че ли решава въпроса с произхода на колоната на кан Омортаг. При подобна хипотеза обаче е трудно обяснимо пренасянето и монтирането на колони от езическия период в един от най-значимите християнски храмове от Второто българско царство, когато Търново се превръща в значителен православен център в Европа. В същото време единственото свидетелство и указание за първоначалното място, където е била издигната колоната, колкото и условно да е то, е упоменатият по подразбиране стар дом на кан Омортаг, за който обаче няма категорично сведение точно кой е и къде се е намирал – въпрос, който остава дискуссионен и до днес.

Всички обекти, споменати в надписа, в началото са обгърнати в пълна неизвестност. Първите предположения са, че „старият дом“ е бил в Преслав, чиито старини по това време вече са известни, но не и достатъчно проучени. „Старият“ и „новият дом“, които с основание се приемат от изследователите за дворци или резиденции, и самата „всеславна могила“, издигната точно между тях, отдалечени на равни разстояния, математически и географски свързани, като „новият дом“ е на р. Дунав, остават с недоказани и дискуссионни местоположения. Описанието на обектите, разстоянието между които е измерено точно, предполага, че същите трябва да лежат на една линия. Начинът на измерване на големи разстояния през този период, чрез използване на небесни светили, е един от аргументите в тази посока.

В оригиналния текст могилата е наречена ТОУМБА, което може да бъде преведено и като могила, и като гроб или гробница, което е едно от предположенията². Поради тази причина през десетилетията хипотезите относно това коя е тази всеславна могила разглеждат и съществуващи останки от строежи,

гробници или малки крепости. Друг наш известен историк, Кръстьо Миятев пък допуска, че „тази тумба не ще да е била обикновена могила, а някакво военно съоръжение, което е осигурявало връзката между крепостта на Дунава и Плиска“³. В същото време, считам за безспорно мнението, че издигането на могила или гробница, независимо през кой исторически период е осъществено, не се прави случайно. Неслучайно могалата е наречена в самия надпис „всеславна“ и, след като е упомената изрично, е имала изключително важно значение, някаква важна функция за владетеля, държавата и народа в този исторически период и едва ли същата е издигната единствено, за да бъде отбелязана средата между двата всеславни дома на кан Омортаг.

Съществуват различни виждания за споменатите обекти, като изключим наложената от самия надпис даденост, че и трите обекта са важни, значими, „всеславни“, но няма достатъчно аргументи за това дали „старият“ и „новият дом“ са дворци, военни лагери, временни резиденции или просто укрепени в известна степен бази. Допълнителни неясноти възникват и от липсата на точност в данните за разстоянието между обектите поради наличието на известни различия в размера на мерната единица разтег /оргия, стадий/, която може да бъде възприета при изчисление на разстояния. Към момента на откриване на Омортаговата колона и в първите десетилетия след това не е известно мястото нито на дворците, нито на могалата, а възможността колоните да са били от самото начало в Търново се приема за невероятна и въобще не е дискутирана. В края на XIX и началото на XX в. се правят първите сериозни опити за решаването на въпроса, които, можем да кажем, продължават и днес, като след всички направени проучвания и предложени хипотези изцяло приемливо и аргументирано решение на стоящите въпроси все още не е дадено и не съществува (вж. Приложение IV, Таблици 1 и 2).

Невъзможността да бъде дадено приемливо опровержение на хипотезата, че колоните на кан Крум и кан Омортаг от храма „Св. 40 мъченици“ са „пренесени“ и вторично монтирани, е продиктувана и от факта, че при дълбочените анализи след дългогодишните археологически и архитектурни проучвания на „Великата лавра“ са направени категорични заключения, че въпросната постройка е изградена по време на Първото българско царство, а анализът на етапите на строителството на сградата сочи, че още през първия етап на изграждане са били монтирани шестте колони от вътрешността на сградата⁴. В същото време, може да бъде направен паралел между архитектурния план на сградата на по-сетнешната Велика лавра и този на Големия дворец в Плиска. Според видния ни историк проф. Ст. Ваклинов „забележителен от културно-историческа гледна точка е фактът, че в една езическа страна, в столицата на една „варварска“ държава се появява базиликална сграда с апсида“. Проф. Ваклинов заключава, че „по своя произход и първоначална история базиликата е една гражданска сграда, предназначена за официални обществени нуждипоявата ѝ през второто десетилетие на IX в. в пливковския дворецов център може да се смята за нормално явление“⁵. В този случай естествено

и нормално е в първия строителен период на по-сетнешната „Велика лавра“ базиликалната сграда на по-сетнешната черква „Св. 40 мъченици“ да е била изградена точно за изпълнение на „официални, обществени нужди“. Логичното, аргументирано и защитимо обяснение сочи за най-приемлива хипотезата, че „всеславният, стар дом на кан Омортаг“ „не е никой друг, а по-сетнешния, днешен храм „Св. 40 мъченици“ в Търново“⁶.

Потвърждаването на изказаните дотук тези има отношение и към отговора на още няколко въпроса, свързани с точната информация от търновските каменни надписи. В надписа на кан Омортаг са споменати, освен „стария дом“, още „нов дом на Дунава“ и издигнатата между тях, отстояща от всеки един от тези домове на 20 000 разтега, „всеславна могила“. Ако трябва да се отговори кои са тези обекти, могат да се направят елементарни изчисления по данните, които имаме за размера на една средновековна или „царска оргия“ /разтег/, определена на 2.134 метра. Съобразно тези данни, разстоянието между упоменатите в надписа обекти трябва да е 20 000 разтега по 2.134 метра – точно 42 680 м, а общото разстояние между „стария“ и „новия дом“ на Дунава трябва да е 40 000 разтега по 2.134 метра – 85 360 метра или 85,360 км.

Според събраните данни за начините на измерване на големи разстояния по това време обаче, които изобщо не са много, тяхното познаване и практика се приписват преобладаващо, ако не единствено, на тези страни, за които се счита, че имат най-високо ниво на познание в развитието на науката по това време. В съответствие с това, можем да направим един сравнителен анализ, като използваме информацията за измерването на разстояния по земната повърхност, практикувано от арабите. От същия период – от първата половина на IX в., е и сведението от надписа на кан Омортаг. Ако вземем предвид основните сведения за измерванията, извършени от арабските астрономи Халиб-ибн-Абдул-малик и Али-ибн-Иса в северна Месопотамия през 827 г., знаем, че разстоянията по земната повърхност тогава са измервали с дълги пръти, оразмерени в приетата тогава мерна единица (вероятно равни на 1 разтег, съответно равни на 4 лакти) и чрез използване на известния още от античността уред скафис, който дава възможност за измерване на ъгъла към определено небесно тяло⁷.

Информация за начина на измерване на разстояния през Средновековието получаваме и от „Откровение на св. Йоан“, гл.11.1 където се казва: „И даде ми се тръст, подобна на жезъл /тояга, и ми се каза: стани и измери Божия храм и жертвеника...., а външния двор на храма изключи и го не измервай“. Допълнителна любопитна информация е, че арабските астрономи са използвали за ориентир Полярната звезда, а не Слънцето – метод, който имаме пълно основание да приемем, че е практикуван и от земемерите на кан Омортаг. Като потвърждение за използване на Полярната звезда като ориентир от средновековните българи е откритата при археологически разкопки Розета на хълма, за която е установено, че може да се използва за ориентиране и определяне на посоките на света⁸.

При отчитане на всички данни за измерванията, правени от арабите през IX в., задължително трябва да бъде отчетена още една важна информация, коя-

то има съществено значение при установяване на обектите, описани в надписа. Информацията за разстоянието, което определят арабските астрономи при измерване на географска дължина от 1 градус, определен чрез скафис, при насрещно, двойно измерване в максимално равнинен район е изчислено на 56 213 арабски мили. Важна информация за изчисленията е, че една арабска миля е била равна на 4000 лакти, както и че 1 оргия/разстег е равен на 4 лакти. Ако приемем, че използваната дължина за мярката лакът и при арабите, и във Византия, и в България по това време е логично да е една и съща, като възприета и в трите страни от Византия, можем да направим и съпоставка на интересуващите ни изчисления. Направените измервания за дължината на земното разстояние, отговарящо на 1 градус, определено от арабските астрономи на 119,958 км, сравнени със съвременното, точно измерване на дължината на 1 градус от полярната окръжност, равен на 111,225 км, показва допуснатата грешка от средновековните астрономи от 8,733 км или +9,27%. (вж. Приложение I).

Ако вземем предвид данните и изчисленията, посочени по-горе, трябва да се отбележи първо, че всички търсения до този момент на местоположението на новия дом на Дунава и издигнатата всеславна могила между двата дома на кан Омортаг са били със заложена една основна грешка, а именно приемането на информацията за разстоянието като абсолютно точна или дори изчислявана на по-малко разстояние, като са използвани сведенията за атически или египетски разтег, но не и че посочените разстояния в надписа могат да са по-големи от елементарно, точно изчислените стойности, към какъвто пример ни навежда информацията за измерванията на земни разстояния от арабските астрономи. Ако направим едни такива изчисления с добавяне на вероятно допуснатата грешка от средновековните астрономи, подобна на тази, която са допуснали сочените за едни от най-видните представители на астрономията от същото време – тези от двора на арабския халиф Ал-Мамун, считан за най-големия покровител на науката в арабския свят (известен с основания от него „Дом на мъдростта“ в столицата си Багдат), то можем да определим и приблизителните съвременни отстояния между отделните обекти, описани в търновския надпис на кан Омортаг. При направени преизчисления на разстоянията с добавяне на известната грешка на средновековните астрономи от приблизително 9%, съответните отстояния ще са $20\,000 \text{ разтега} \times 2.134 \text{ м} = 42\,680 \text{ м} + 9\% / 3\,841,2 \text{ м} = 46\,521,2 \text{ м}$ или около 46,52 км, а разстоянието между стария и новия дом може да бъде около 93,04 км вместо считаните досега максимум 84 км. Като имаме предвид тази съществена нова отправна информация, ползвайки съвременните средства за дистанционно измерване на разстояния и географски анализ чрез Google maps, е лесно да установим точното разстояние по права линия между всички близки до Велико Търново известни средновековни селища и крепости, съществували по поречието на р. Дунав. При направените измервания с много близки до търсените стойности се оказва разстоянието между гр. Велико Търново и гр. Никопол, като, ако трябва да бъдем максимално точни, разстоянието между средновековния храм „Св. 40

мъченици“ и вътрешната, централна част на известната Шишманова крепост при гр. Никопол възлиза на 92.11 км или с по-малко от 1 км от разстоянието с добавена евентуално допусната грешка при измерванията през Средновековието. Интересни резултати се получиха и при анализа на района около средата на измереното разстояние, като почти в средата на абсолютната права между посочените по-горе обекти локализирахме една от най-големите могили в целия район, намираща се в землището северно от с. Сломер, община Павликени. Географският анализ на района при използване на достъпни топографски карти в мащаб 1:50 000 и с посещение на място доведе до няколко констатации и заключения. В землището на с. Сломер има немалко могили, като северно от селото са разположени, според данните в картен лист К-35-015-4 и теренните наблюдения, следните могили: Славова могила – 212.9 м.н.в.; Червенска могила – 217 м.н.в.; Баджа могила – 203.1 м.н.в.; Двете могили – 227,5 м.н.в.; Трите могили – 242.9 м.н.в. Последната могила освен че е най-високата точка в землището на селото, е и доминираща в района, включващ землищата и на съседните селища (вж. Приложение II, карта 4). Същата могила е разположена почти по средата на абсолютната права, свързваща храма „Св. 40 мъченици“ във Велико Търново с централната част на цитаделата на Шишмановата крепост в Никопол. Точното измерване на разстоянията между трите обекта дадоха следните резултати: разстояние между „Св. 40 мъченици“, Велико Търново и могилата при с. Сломер е 45, 56 км; разстояние между могилата при с. Сломер и цитаделата на Шишманова крепост в гр. Никопол е 46,56 км; общото разстояние между „Св. 40 мъченици“, Велико Търново и цитаделата на Шишманова крепост в гр. Никопол е 92,11 км (вж. Приложение II, карти 1-3). Допълнителните изчисления и анализ, направени при използване на получените резултати показаха, че в сравнение с разстоянието, изчислено без предвиждане на корекция, допуснатата грешка от средновековните астрономи е +2,88 км и +3,88 км в южната и съответно в северната половина на измереното разстояние, даващи съответно допусната грешка от +6.74% и +9.09%. Така допуснатата грешка за цялото разстояние от около 85 км между Велико Търново и Никопол е от +6,76 км или +7.9%, което наистина е забележително, като имаме предвид, че грешката, която допускат арабските астрономи при измерванията на големи разстояния по същото време е от +9,27%.

Разтег Оргия	Метри	20 000 разтега	40 000 разтега	Търново – Слава могила	Слава могила – Никопол	Търново – Никопол
Атическа (използвана в античността)	1,78	35 600 м 35,6 км	71 200 м 71.2 км	190 м.н.в. Търново (Трапезица)	242,9 м.н.в. (Трите могили)	121,3 м.н.в. Никопол Шишм. кр.
Египетска	2,10	42 000 м 42 км	84 000 м 84 км			

Средновековна (византийска, царска оргия)	2,134	42 680 м 42.68 км	85 360 м 85,36 км	45,56 км (+2.88) грешка +6,74 % Разликата от по- голямата н.в. на Търново	46.56 км (+3.88) грешка +9,09%	92,11км +7,9 %
---	-------	----------------------	----------------------	---	---	-------------------

Следователно, с голяма увереност може да се заключи, че на мястото на известната от същинското ни Средновековие Шишманова крепост при Никопол най-вероятно е бил издигнат „преславният нов дом на Дунава“, изграден от кан Омортаг в началото на IX в. Местоположението между „новия дом“ и „стария дом“ на кана в Търново е допустимо и отговаря на посоченото в търновския надпис на кан Омортаг. Ако вземем предвид, че разстоянията от гр. Велико Търново до другите известни средновековни крепости по поречието на р. Дунав са прекалено малки, като до Свищов например – едва 64,63 км по права линия (въпреки че някои историци допускат една подобна възможност, „новият дом“ на кан Омортаг да е в този район – крепостта Ятрус на устието на р. Янтра, отстояща на около 60 км, и дори селище като днешния гр. Русе с известната си още от античността крепост, отстояща на около 88 км от „стария дом“), то аргументите крепостта при гр. Никопол да е търсеният „нов дом“ натежават още повече. Анализът на възможността упоменатият обект да се е намирал в района на гр. Русе, съобразно с локализираната при проучването могила приблизително на около 45 км от В. Търново и на 43 км от гр. Русе, изведе съображения, минимизиращи тази възможност. При днешния гр. Русе се е намирала известна, важна крепост още от времето на Римската империя. Районът е добре археологически проучен и липсата на материали, показващи наличието на значимо строителство и присъствие от времето на Първото българско царство, дава достатъчно основание да бъде изключена вероятността „новият дом“ на кан Омортаг да е бил в района на гр. Русе.

При разглеждане на отстоянията не може да не се обърне внимание на разликата в измерените разстояния от северната и южната половина между Търново и Никопол, която разлика от точно 1 км между двете разстояния, според направените съпоставки, може да бъде обяснена с разликата в надморската височина, нарастваща от гр. Никопол към гр. Велико Търново – разлика, която неминуемо е оказала своето макар и минимално влияние при измерване на ъгъла към Полярната звезда. В същото време, трябва да се отчете, че с придвижването на юг теренът в разглеждания район става все по-разнообразен, преминаващ от равнинен през хълмист до пресечен нископланински релеф, което вероятно също се е отразило на точността на изчисляване на съответните разстояния. Възможно е различията между двете разстояния до „всеславната могила“ да се дължат и на обстоятелството, че измерванията са извършени

не от мястото на днешния храм „Св. 40 мъченици“, а от близкото обзорно плато Трапезица или съседните доминиращи височини, предоставящи по-добра видимост на небосвода, което би обяснило съществуващата минималната разлика.

Преди обобщението и крайните заключения по разгледаните въпроси е наложителен още един допълнителен анализ и отговор на въпроса: Коя е била тази „всеславна могила“? Приетата за такава при първоначалните дистанционни изчисления и наблюдения могила, разположена на идеалната права между Велико Търново и Никопол, е отбелязана в топографските карти под името „Трите могили“. Търсенето на допълнителна информация доведе до още някои интересни данни. Оказа се, че съществува предание за възникването на името на село Сломер, според което селото е създадено като Слава могила. Това име е много близко и кореспондира директно с текста от надписа, който ни сочи, че кан Омортаг е издигнал „преславна могила“. Интерес представлява и информацията, която ни е оставил и Паисий Хилендарски в своята „История славянобългарска“, а именно, че Крум разбил Никифор недалеч от Никопол, край Славомир (днешно с. Сломер)⁹, което е още един аргумент, макар и неприет от официалната историография към момента, в подкрепа на цялостната теза за мястото, където са били обектите, описани в Търновския надпис. При географския анализ на района на с. Сломер трябва да бъде даден отговор на въпроса дали могилата, която днес е сочена като Слава могила (по топографска карта Славова могила) е възможно да е друга, а не предполагаемата „всеславна могила“, издигната от кан Омортаг. Сочената днес като Слава могила от местното население и посочена като Славова могила в топографските карти е с малка надморска височина, достигаща едва 212.9 м.н.в., и малка като абсолютен насип от едва 2 м височина. Трябва да бъде отчетено, че могилата е по-висока единствено от една от общо петте могили в землището северно от селото. Интерес по отношение на района на селото представляват проведените в средата на XX в. археологически проучвания, които установяват наличието на върхове от стрели, керамика и други артефакти, датирани от разкопвачите от IX–Xв. или от периода на Първото българско царство. Въпреки съществуващото име, общия вид и местоположението на могилата, буди съмнение дали наистина това е търсената „преславна могила“ от времето на кан Омортаг. По-вероятно е въпросната „преславна могила“ да е извисяващата се най-високо в района и издигаща се с над 6 м над околния терен могила, намираща се точно на правата между Велико Търново и Никопол, отбелязана днес като доминиращата от „Трите могили“ и представляваща по-високата, стояща източно от съществуващата днес двойка могили. Обяснението защо днес една много по-малка могила евентуално носи името на известната в миналото „всеславна“ и възможно впечатляваща с размери и местоположение могила вероятно се дължи на постепенното загубване на точната информация и „памет“ сред местното население след като местоположението на селото е преместено след една от чумните епидемии през Късното средновековие. Възможното указване на посоката към

известната „Слава могила“, в която посока, но по-близо до селището след неговото преместване остава днешната, по-ниска могила, постепенно може да е довело до подмяна на името на обекта. Известно потвърждение за запазената и изменена народна памет получаваме от внимателния преглед на преданието, че „оцелелите са се заселили на 3 – 4 км югоизточно от бившето поселище, в долината на „Студена река“ [<https://bg.wikipedia.org> Сломер], където е разположено в днешно време с. Сломер. Преданието е едно потвърждение, че старото поселище е било в района на най-голямата и представителна могила в района, която днес е на около 4 км от днешното село, а малката могила, наричана днес „Славова“ или „Слава“ могила, е останала в същата посока с голямата могила спрямо новото поселение, но е на около половината от това разстояние или на едва около 2 км от сегашното село. Постепенното указване на посоката към известната могила през годините е възможно да е предало през поколенията името на по-близо стоящия до селото обект, което име да се е утвърдило във времето (вж. Приложение II, карта 4).

Всички представени по-горе анализи, описания и обосновки, както и цялостното обобщение по отношение на повдигнатите въпроси, формират ясни, логични и приемливи заключения, даващи отговори на въпросите, свързани с известните епиграфски каменни паметници от днешния храм „Св. 40 мъченици“ във Велико Търново:

– Относно колоните с надписите от днешния храм „Св. 40 мъченици“, най-логично и приемливо е обяснението, че те не са пренасяни или премествани, а са създадени, монтирани и са част от всеславният дом под Царевец още от времето на неговия строеж от кан Крум в началото на IX век.

– Днешният храм „Св. 40 мъченици“ е бил „старият дом“ от надписа на кан Омортаг, който по време на Първото българско царство най-вероятно е изграден за резиденция на наместника на владетеля (престолонаследника). Аул е бил заобиколен от здрава крепостна стена, охраняваща района, разрушена след падането на България под византийска власт и възстановена впоследствие като стена на по-късно оформения манастирски комплекс.

– Надписът от колоната на цар Йоан Асен II представя реалното устройство на владетелската резиденция в големия православен храм „Св. 40 мъченици“ – сграда, която дотогава е възможно да е била с представителни функции, навярно тронна зала, което дава основание в надписа да бъде обявено изграждането на новия храм „от основи“.

– „Новият дом“ на кан Омортаг след направени интердисциплинарни изчисления и анализ е съотносим с местоположението на Шишмановата крепост при гр. Никопол. Изграждането на „новия дом на Дунава“ на това място дава стратегическа обезпеченост. Никополската крепост е разположена на най-високия бряг по Долния Дунав на около 120 м.н.в. и се извисява на около 100 м над водите на реката с надморска височина на околните крайбрежни възвишения достигаща до 190 м.н.в. Разположена е на 597.5 км от устието на р. Дунав и отстои на почти еднакво разстояние между Силистра (377 км)

или на 220 км по реката, и Видин (791,5 км) или на 194 км по реката. Също така Никопол заема още едно средищно положение в тогавашното българско поречие на река Дунав, като се намира на 597,5 км от устието на реката и на 572,5 км от Белград, намиращ се на 1170 км на р. Дунав, като тези територии по това време са в границите на България. Като имаме предвид, че по времето на кан Омортаг българската армия има и значим дунавски флот, с който през 827 г. е осъществен военен поход към Панония и средното поречие на Дунав, една такава стратегическа крепост се явява изключително важен пункт в централната част на тази вътрешна водна магистрала, пресичащата от запад на изток средновековната ни държава. За сравнение може да добавим, че подобно стратегическо значение има и станът/аулът на кан Омортаг при Тича, който е изграден на почти еднакво разстояние от около 20 км от началото на двата старопланински прохода — Ришкия и Върбишкия.

– Търновският надпис на кан Омортаг е изключително важен документ за развитието на науката в средновековна България. Надписът е свидетелство, че единствените измервания, даващи представа за познанията по астрономия и математика в Европа през IX в. са осъществени в България. Надписът е свидетелство и за познаването в българския двор на културните и научни достижения на арабската и азиатска култура и знание, като достиженията по времето на халиф Ал Мамун, мъдростта от времето на сасанидския владетел Сапор I и др., които се считат за световните културни меценати за своето време.

– „Всеславната могила“, издигната от кан Омортаг, най-вероятно е най-високата могила, отстояща на около 4 км северозападно от днешното с. Сломер, община Павликени – хипотеза, която може да бъде потвърдена при едни бъдещи археологически сондажи или цялостни проучвания.

– Откритите останки от оръжие и други в землището на с. Сломер могат да бъдат приети като потвърждение за присъствие и живот в този район по време на Първото българско царство. В този ред на мисли, въпреки всички резерви към източника, интерес представлява свидетелството в историята на Паисий Хилендарски, че при с. Славомир (днес с. Сломер) се е състояла голяма средновековна битка, което едни бъдещи археологически проучвания могат да установят, да потвърдят или отхвърлят, а ако едно подобно свидетелство бъде потвърдено, то и логическото обяснение за повода и мястото за издигане на „всеславната могила“ на кан Омортаг ще бъде лесно и неоспоримо. Издигането на могила в чест и в памет за такава грандиозна победа над врага е едно от най-приемливите обяснения.

Направените изводи, съчетани с още някои близки по характер сведения за нашето минало, дават нова представа и за съществувалата държавническа традиция и приемственост в средновековната ни българска държава. Като имаме предвид информацията от известния чаталарски надпис на кан Омортаг, който изгражда стана си в близост до Преслав, както и информацията от търновския му надпис за „стария му дом“, който с основание можем да твърдим, че е бил в днешния гр. Велико Търново, и за „новия дом“ при гр. Никопол и

проследявайки във времето тези важни, разположени на стратегически места първоначално военни станове и резиденции, следва да отбележим, че те се утвърждават като значими селища. В следващите столетия постепенно се утвърждават и като престолнини на Българското царство чак до неговия заник в края на XIV в., като гр. Никопол, със своето важно местоположение, остава главен средищен град на Никополския санджак в рамките на Османската империя почти до средата на XIX в.

Като имам предвид новия интердисциплинарен анализ и прочит на известните търновски надписи и подкрепящата информация, която дава възможност за едно ново виждане за историческото развитие и значимост на района на Велико Търново и централна Северна България, се надявам, че е постигнато осветляване и формулиране на задоволителни отговори на дълго проучвани въпроси в българската история. Това ще помогне за преосмисляне и намиране на по-близко до действителността обяснение на някои все още дискуссионни въпроси за минали исторически събития и процеси, а евентуални археологически проучвания на локализираните по-горе обекти биха дали окончателно, пълно и обективно доказателство за предложените тези.

БЕЛЕЖКИ / NOTES

¹ Открития във древней столицѣ Болгарской Тернове. Письмо къ О. М. Бодянскому, 1859, с. 12. – <<https://drive.google.com/file/d/15uZWq1VhA8URkocVQwLbNqyCQU6LqHa/view>>

² **Златарски, В.** История на българската държава през средните векове. Т. I, ч. 1: Първо българско царство. Епоха на хунно-българското надмощие 679-852. София: БАН, 1918, 444–447.

³ **Миятев, К.** Научното дело на Карел Шкорпил. – В: Изследвания в памет на Карел Шкорпил. Ред. Кр. Миятев, В. Миков. София: БАН, 1961, с. 44.

⁴ **Теофилов, Т.** Църквата „Св. Четиридесет мъченици“ и манастирът „Великата лавра“ в християнското храмово строителство на Търново. София: МВВИ, 2007.

⁵ **Ваклинов, С.** Формиране на старобългарската култура VI–XI в. София: Наука и изкуство, 1977, 106–109.

⁶ Кой е преславният дом на кан сюбиги Омортаг, от търновския надпис в черквата „Св 40 мъченици“? (Велико Търново в геостратегическите измерения на средновековна България). – В: География, геополитика и обществено развитие. Юбилеен сборник в чест на 60-годишнината на проф. д.н. Атанас Дерменджиев. Велико Търново: УИ „Св. св. Кирил и Методий“, 2021, 123–136.

⁷ **Арманда, Д.** Как измерили Землю. Москва, 1940.

⁸ **Коев, Е.** Амулет или вечен календар с „компас“ е медальонът, открит на хълма Трапезица в църква №19 (опит за осветляване географските познания на средновековните българи). – В: Сб. от Втора научна конференция с международно участие на тема „Межкултурен диалог и образование в Балканите и Източна Европа“ по повод 80-годишния юбилей на акад. Тодор Николов, Велико Търново, 2011 г. Ред. кол. Стела Дерменджиева и др. Велико Търново: Ивис, 2012.

⁹ **Хилендарски, П.** Славянобългарска история. Предг. Петър Динеков. София: Българ. писател, 1979, с. 18.

ЛИТЕРАТУРА / REFERENCES

Извори / Primary Sources:

Бешевлиев, В. Прабългарски епиграфски паметници. София: Отечествонен фронт, 1981, с. 123. [Beshevliev, V. Prabalgarski epigrafski pametnitsi. Sofiya: Otechestven front, 1981].

Гръцки извори за българската история, т. 4. Състав. и ред. Иван Дуйчев и др. Отг. ред. Александър К. Бурмов. София: БАН, 1961, 11–15 [Gratski izvori za balgarskata istoriya, t. 4. Sastav. i red. Ivan Duychev i dr. Otg. red. Aleksandar K. Burmov. Sofiya: BAN, 1961, 11–15].

Хилендарски, П. Славянобългарска история. Предг. Петър Динеков. София: Българ. писател, 1979 [Hilendarski, P. Slavyanobalgarska istoriya. Predg. Petar Dinekov. Sofiya: Balg. pisatel, 1979].

Изследвания / Research Works

Арманда, Д. Как измерили Земята. Москва, 1940 [Armanda, D. Kak izmerili Zemlyu. Moskva, 1940].

Ваклинов, С. Формиране на старобългарската култура VI–XI в. София: Наука и изкуство, 1977 [Vaklinov, S. Formirane na starobalgarskata kultura VI–XI v. Sofiya: Nauka i izkustvo, 1977].

Златарски, В. История на българската държава през средните векове. Т. I, ч. 1: Първо българско царство. Епоха на хунно-българското надмощие 679–852. София: БАН, 1918 [Zlatarski, V. Istoriya na balgarskata darzhava prez srednite vekove. T. I, ch. 1: Parvo balgarsko tsarstvo. Epoha na hunno-balgarskoto nadmoshtie 679–852. Sofiya: BAN, 1918].

Коев, Е. Кой е преславният дом на кан сублиги Омортаг, от търновския надпис в черквата „Св 40 мъченици“? (Велико Търново в геостратегическите измерения на средновековна България). – В: География, геополитика и обществено развитие. Юбилеен сборник в чест на 60-годишнината на проф. д.н. Атанас Дерменджиев. Велико Търново: УИ „Св. св. Кирил и Методий“, 2021, 123–136 [Koev, E. Koy e preslavniyat dom na kan syubigi Omortag, ot tarnovskia nadpis v cherkvata „Sv 40 machenitsi“? (Veliko Tarnovo v geostrategicheskite izmerenia na srednovekovna Bulgariya). – V: Geografiya, geopolitika i obshtestveno razvitie. Yubileen sbornik v chest na 60-godishninata na prof. d.n. Atanas Dermendzhiev. Veliko Tarnovo: UI „Sv. sv. Kiril i Metodi“, 2021, 123–136].

Коев, Е. Амулет или вечен календар с „компас“ е медальонът, открит на хълма Трапезица в църква №19 (опит за осветляване географските познания на средновековните българи). – В: Сб. от Втора научна конференция с международно участие на тема „Межкултурен диалог и образование в Балканите и Източна Европа“ по повод 80-годишния юбилей на акад. Тодор Николов, Велико Търново, 2011 г. Ред. кол. Стела Дерменджиева и др. Велико Търново: Ивис, 2012 [Koev, E. Amulet ili vechen kalendar s „kompas“ e medalyonat, otkrit na halma Trapezitsa v tsarkva №19 (opit za osvetlyavane geografskite poznaninya na srednovekovnite balgari). – V: Sb. ot Vtora nauchna konferentsiya

s mezhdunarodno uchastie na tema „Mezhdukulturen dialog i obrazovanie v Balkanite i Iztochna Evropa“ po povod 80-godishniya yubiley na akad. Todor Nikolov, Veliko Tarnovo, 2011 g. Red. kol. Stela Dermendzhieva i dr. Veliko Tarnovo: Ivis, 2012].

Миятев, К. Научното дело на Карел Шкорпил. – В: Изследвания в памет на Карел Шкорпил. Ред. Кр. Миятев, В. Миков. София: БАН, 1961 [Miyatev, K. Nauchnoto delo na Karel Shkorpil. – V: Izsledvaniya v pamet na Karel Shkorpil. Red. Kr. Miyatev, V. Mikov. Sofiya: BAN, 1961].

Миятев, К. Архитектурата на средновековна България. София: БАН, 1965 [Miyatev, K. Arhitekturata na srednovekovna Bulgariya. Sofiya: BAN, 1965].

Теофилов, Т. Църквата „Св. Четиридесет мъченици“ и манастирът „Великата лавра“ в християнското храмово строителство на Търново. София: МВВИ, 2007 [Teofilov, T. Tsarkvata „Sv. Chetirideset machenitsi“ i manastirat „Velikata lavra“ v hristi-yanskoto hramovo stroitelstvo na Tarnovo. Sofiya: MVVI, 2007].

ИНТЕРНЕТ ИЗТОЧНИЦИ / INTERNET SOURCES

Бодянски, О. Открития в древней столицѣ Болгарской Терновѣ, 1859, 12. – <<https://drive.google.com/file/d/15uZWq1VhA8URkocVQwL-bNqyCQU6LqHa/view>> [Bodyanski, O. Otkraytiya v drevney stolitsѣ Bolgarskoй Ternova, 1859, 12]

Картен лист К-35-015-4, Караисен, 1984 г., 1:50 000

Сломер <<https://bg.wikipedia.org/>>

ПРИЛОЖЕНИЕ / APPENDIX

Приложение I. Географски данни:

1. Географски координати и надморска височина на основни обекти:

„Св. 40 мъченици“: 43°05'03.7"N 25°39'00.1"E 128 м.н.в.
202 м.н.в. при „Лобната скала“ на Царевец, 359,8 м.н.в. Орловец (Картала)

„Слава могила“: 43°22'33.1"N 25°16'52.3"E 212.9 м.н.в.
50 м диаметър

Трите могили 43°23'24.3"N 25°16'31.9"E 242.9 м.н.в.
50 м диаметър

Шишмановата крепост: 43°42'12.7"N 24°53'31.8"E 121.3 м.н.в.

Най-високият бряг по поречието на Долния Дунав при гр. Никопол
- 188 м.в.н, Табията –191 м.в.н, Караджа баир

2. Отстояния в градуси и минути между обектите, измерени чрез инстру- мента за мерене на разстояния на Google maps:

Търново – Трите могили: 18° 20.8" (34,13 км по меридиана) 45,55 км

Трите могили – Никопол: 18° 48.2" (34,97км по меридиана) 46,56 км

Търново – Никопол: 37° 09" (69,1 км по меридиана) 92,15 км

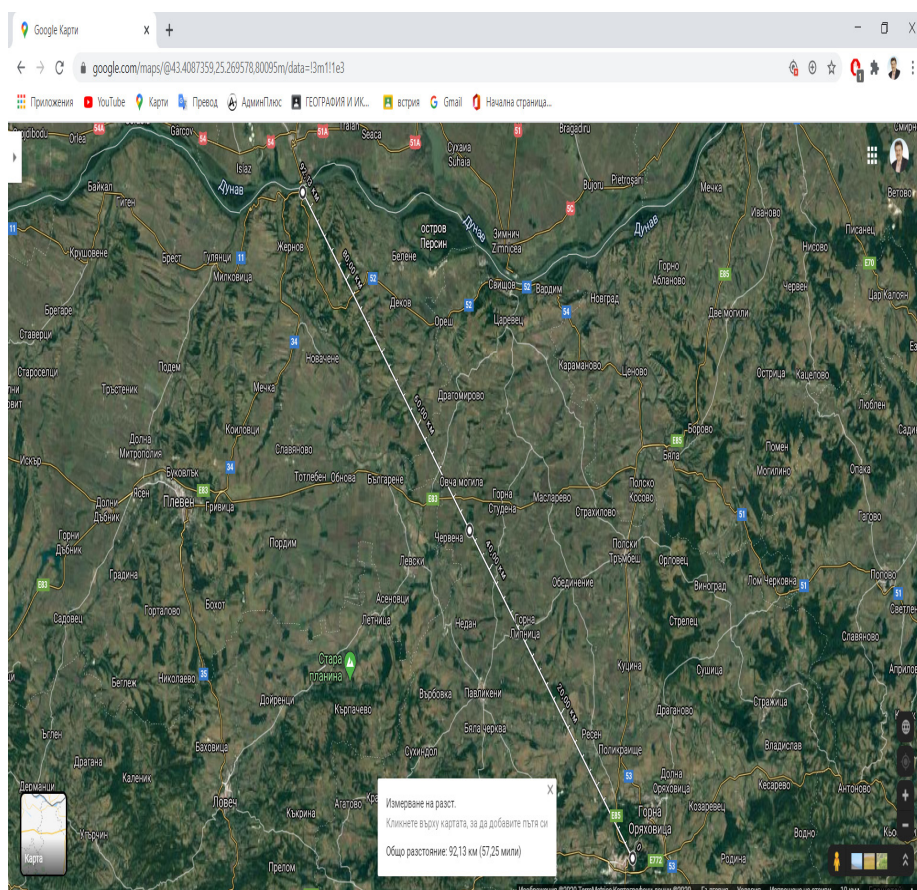
Забележка: Една минута от дъгата на меридиан на всяка карта е равна на 1852.4 метра; в една степен (градус) съответно $1852.4 \times 60 = 111144$ метра или 111 км 144 м. и една секунда в резултат отново на прости изчисления ще бъде $1852.4 : 60 = 30.87$, т.е. приблизително 31 метра.

3. Надморска височина на:

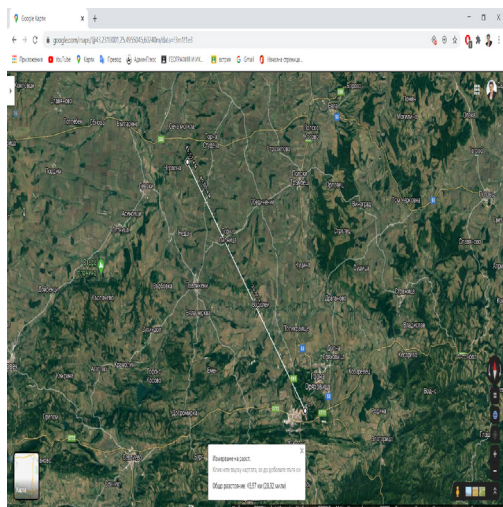
– основните разглеждани обекти: църква „Св. 40 мъченици“ – 128 м.н.в.; Лобната скала – 202 м.н.в.; Патриаршия (Царевец) – 225 м.н.в.; Трапезица – 190 м.н.в.; Орловец (Картала) – 359.8 м.н.в.

– могили в района на с. Сломер (Славомир): „Славова могила“ – 212.9 м.н.в.; Трите могили – 242.9 м.н.в.; Червенска могила – 217 м.н.в.; Двете могили – 227,5 м.н.в.; Баджа могила – 203,1 м.н.в.

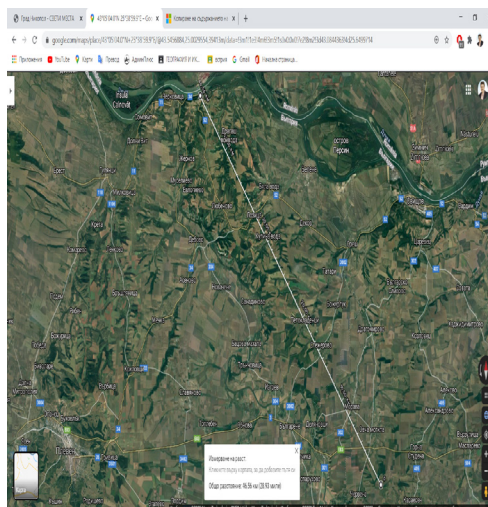
Приложение II. Карти



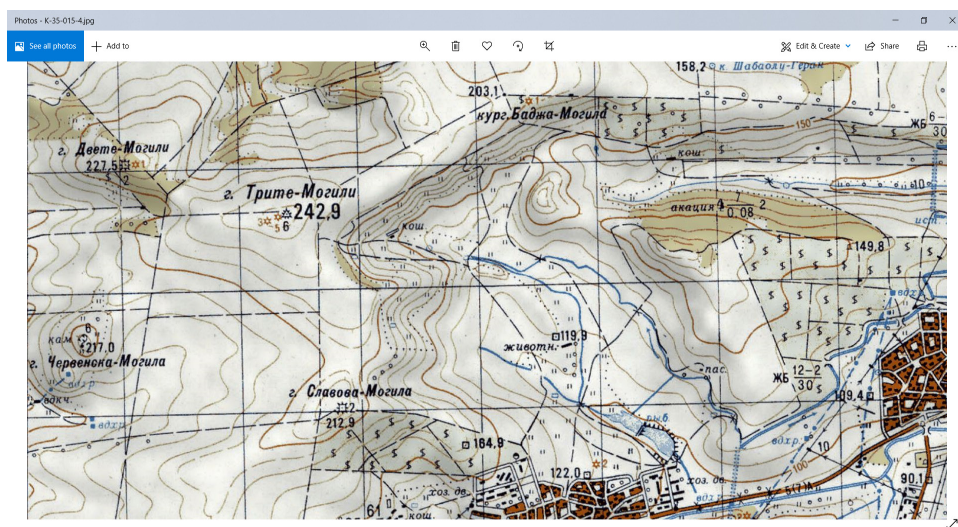
Карта 1. Разстояние „Св. 40 мъченици“ – Никопол (Шишманова крепост)



Карта 2. „Св. 40 мъченици“ – с. Сломер
(Трите могили)

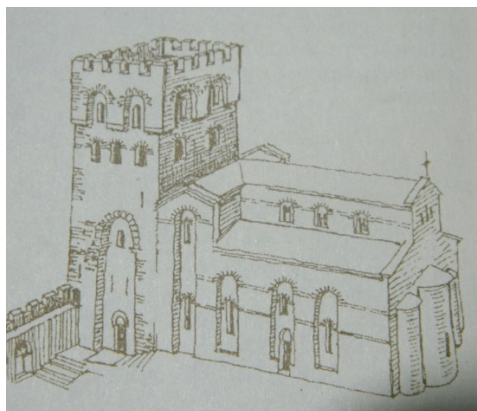


Карта 3. с. Сломер (Трите могили) –
Никопол (Шипманова крепост)



Карта 4. Топографска карта на северното землище на с. Сломер, общ. Павликени

Приложение III. Изображения



Архитектурна възстановка на църквата „Св. 40 мъченици“, I период: западна част, възможна жилищна кула, източна част – тържествена зала (по арх. Т. Теофилов)

Приложение IV. Таблици

Таблица 1. Откриване и популяризиране на надписа на кан Омортаг*

№	Име на учения	Откриване и популяризиране на надписа
1	Христо Даскалов	препис на надписа, 1858 г.
2	П. Р. Славейков	публикува надписа, 1859 г.
3	Ф. Успенский	публикува надписа, 1859 г.
4	В. Макушев	„свещена измама“
5	Феликс Каниц	Потвърждава, 1871 г.
6	К. Иречек	надписът е бил на Дунава и е пренесен, 1878 г.
		вижда и потвърждава съществуването на надписа, 1880 г.
		сваля точен препис на надписа, 1884 г.
	Трайко Китанчев и др.	помага за точния препис

Таблица 2. Проучвания и хипотези, свързани с надписа на кан Омортаг

	Проучвания и хипотези	година	Стар дом	Нов дом	Могила
1	К. Шкорпил		Плиска	Кадъкой (с. Малък Преславец) и Силистра	
2	К. Иречек				

3	Ф. Успенский	1902	Плиска	с. Малък Преславец	с. Свещари
4	В. Златарски пръв снима естапаж от надписа и дава прочит	1898		с. Малък Преславец	Ташлъ махле с. Окорш, общ. Дулово
5	В. Златарски		Плиска	Силистра (Мундрага)	
6	А. Грегора		Плиска	Силистра (Мундрага)	
7	Георги Баласчиев				
8	Геза Фехер		Плиска		Демир баба теке
9	Кръстьо Миятев пръв приема острова за дом	1965	Плиска	Пъкуюл луй Соаре	остров Пъкуюл Луй Соаре
10	Станчо Ваклинов	1977	Плиска		Дервент срещу острова Пъкуюл Луй Соаре
11	А. Кузев		Плиска	Пъкуюл луй Соаре (Мундрага – Силистренска крепост)	
12	В. Бешевлиев	1981	Плиска	Силистра	с. Кладенци
13	Йордан Андреев		В. Търново	Свищов	
14	С. Бояджиев	2008	Плиска	Пъкуюл луй Соаре	
15	Симеон Михалков	2012	Плиска	Пъкуюл луй Соаре	с. Каблешково, общ. Тервел

Забележка: Таблицата няма претенции за пълнота и изчерпателност за систематизиране на мненията на всички, проучвали и анализирали надписа на кан Омортаг.