



ЕФЕКТИ, ПОСЛЕДИЦИ И НАГЛАСИ В УСЛОВИЯТА НА ПАНДЕМИЯ ОТ COVID-19

EFFECTS, CONSEQUENCES AND ATTITUDES IN PANDEMIC CONDITIONS BY COVID-19

Янка Павлова
Yanka Pavlova

Великотърновски университет „Св. св. Кирил и Методий“
“St. Cyril and St. Methodius” University of Veliko Tarnovo

Abstract: (150–250 words) The present paper is showing a review of the effects, consequences and the attitude among 94 interviewed people living under the conditions of national lockdown caused by COVID-19 pandemic. The affected aspects are physical health, mental health and financial stability. One of the interviewed has been diagnosed with Covid-19 but the rest have been affected in different ways by the pandemic – fears, anxiety, lower income and reduced quality of lifestyle.

Keywords: COVID-19; pandemic; effects; consequences; attitudes.

JEL: I15

ВЪВЕДЕНИЕ

През декември 2019 г. е регистриран Бетакоронавирус, наречен временно Нов коронавирус 2019 (2019-nCoV) и впоследствие е официално преименуван на Тежък остър респираторен синдром коронавирус 2 (severe acute respiratory syndrome coronavirus 2, SARS-CoV-2).

Случаите на заболяване от коронавирус 2019 се свързват с натрупване на респираторни инфекции в китайската провинция Хубей и последвалото бързо разпространение по всички континенти.

В доклад на „Journal of Global Antimicrobial Resistance“ са открити предпоставките за по-тежко протичане на заболяването и те са: пол – повечето засегнати пациенти са мъже; високо кръвно налягане; сърдечно-съдови и мозъчно-съдови заболявания; хронична обструктивна белодробна болест (ХОББ); белодробни заболявания – бронхити, астма и др.; диабет¹. „Захарната болест е включена в списъка на социално значимите заболявания от СЗО от 39 години.“² Посочените предпоставки позволяват да се изведат групи от населението, при които вероятността от усложнения с фатален изход е по-висока, напр. – възрастните хора³.

¹ Lupia, T., Scabini, S et al. ‘2019 novel coronavirus (2019-nCoV) outbreak: A new challenge’, Journal of Global Antimicrobial Resistance 21 (2020) 22–27, viewed 26.06.2020 <<https://www.sciencedirect.com/science/article/pii/S2213716520300503>>.

² Стоянова, Ст. ‘Социалният риск диабет’, Велико Търново, „Ай анд Би“, 2019 ISBN 978-619-7281-58-3, COBISS.BG-ID – 1292733924, с. 5

³ Yorgova, M. Social Services for Elderly People with Disabilities: Choices and Rights – Forum on studies of society: conference proceedings: Craiova, 2016 Ed.: Cr. I. Goga, A. M. Niță, Al. Porumbescu, E. Sorescu, I. V. Șerban, București: Pro Universitaria, 2016, pp. 95.

Освен сериозните ефекти и последици за здравето пред сериозна заплаха са поставени и икономиките на всички засегнати страни в различна степен.

Ефекти от рестриктивните мерки на правителствата на 49 страни, участващи в изследване на „Annals of Medicine and Surgery“, разграничават:

- Психологически ефекти – стрес и депресия са основните реакции по време на пандемията;
- Ефекти за околната среда – в резултат на ограниченията спада нивото на замърсяване на въздуха и околната среда, заради намалените мощности на индустрията, спрените полети, намаления трафик и др. Този ефект може би единственият положителен. „Доброто човешко здраве и благосъстояние изискват чиста и хармонична околна среда“⁴;

- Икономически ефекти – пандемията освен световна здравна криза се превръща и в икономическа. В почти 90% от държавите в света, социалната изолация се проявява по различни начини: хората не могат да излизат свободно по улиците; много работни места са затворени; много полети са отменени⁵.

Към 26.06.2020г. регистрираните случаи на коронавирус в световен мащаб са 9 738 374. В България случаите към същата дата наброяват 4408 души⁶.

Правителството на Република България наложи редица рестриктивни мерки, целящи ограничаване на инфекцията, последните от които са:

- Преустановяване на присъствените учебни занятия, преминаване към режим на онлайн обучение;

- Провеждане на спортни, масови и културни мероприятия при до 50% процента заетост на местата и дистанция от 1,50 м;

- Носене на маска на закрити обществени места;

- Забрана за посещения в болници, специализирани институции и социални услуги от резидентен тип⁷.

ИЗЛОЖЕНИЕ

Настоящият доклад разглежда основните ефекти, последици и нагласи, свързани със здравословното състояние, икономическите показатели и психологическите нагласи на изследваните лица в Република България в условията на пандемия от COVID-19.

Специално за целите на изследването е разработена анкета, състояща се от 9 затворени въпроса, структурирани по следния начин: три от тях очертават демографския профил на анкетираните; два изследват мнението и самооценката спрямо мерките, наложени от Правителството; обстойно са разгледани нагласите след отпадане на мерките; последиците след поява на вируса; мотивацията за доброволчество и нагласата спрямо набиращите популярност идеи за „стадия“ имунитет. Анкетирани са 94 човека на свободен принцип, посредством промотирани постове в социалните мрежи. Анкетирането е проведено онлайн, анонимно и доброволно в периода 01.05.2020 – 31.05.2020 г.

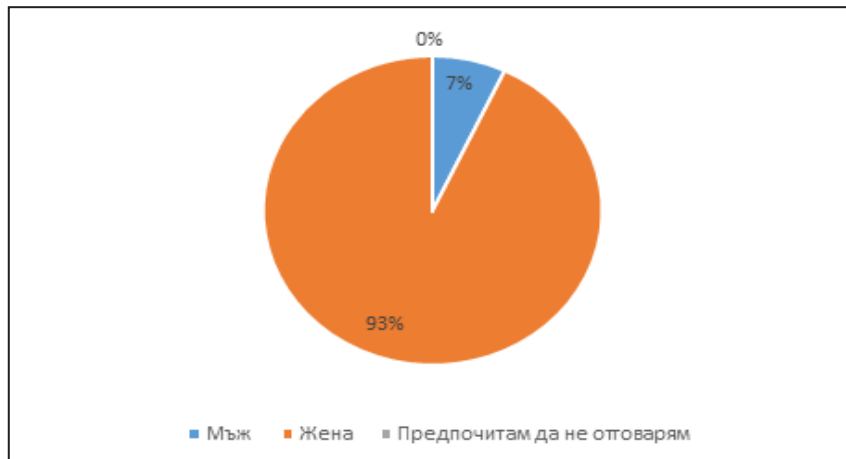
Профилът на участвалите в анкетата се формира предимно от жени в активна възраст и в добро здравословно състояние (Графики 1., 2. и 3.).

⁴ **Стоянова, Ст.** Структурни упражнения по устойчиво развитие, второ преработено и допълнено издание. УИ „Св.св. Кирил и Методий“, Велико Търново: УИ „Св.св. Кирил и Методий“.

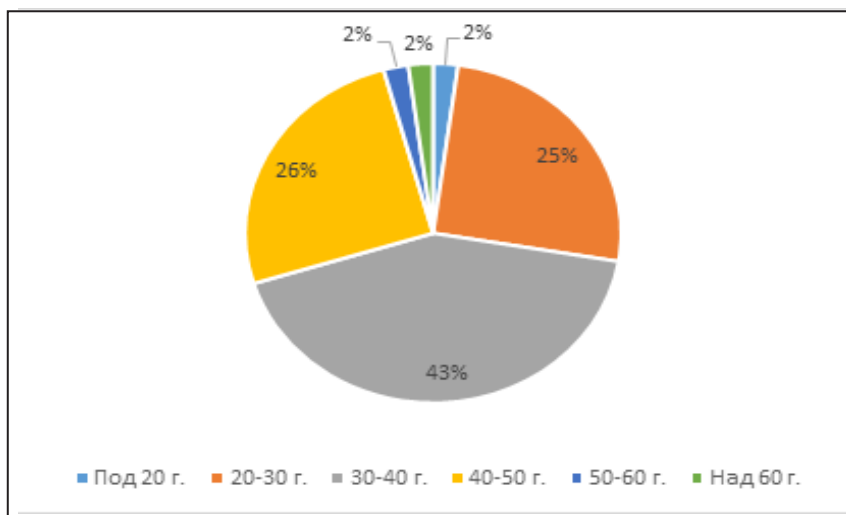
⁵ **Atalan, A.** ‘Is the lockdown important to prevent the COVID-19 pandemic? Effects on psychology, environment and economy – perspective’. *Annals of Medicine and Surgery* 56 (2020) 38-42, viewed 26.06.2020 <<https://www.sciencedirect.com/science/article/pii/S2049080120301485>>

⁶ Worldometer, coronavirus, viewed 26.06.2020 <<https://www.worldometers.info/coronavirus/?fbclid=IwAR0IPMxnZCJtjSpd9iMk-ksD-6033CuH79uMJALZTve4S9U7-oKgLOTBZIA>>

⁷ Заповед РД-01-354/22.06.2020 на Министерство на здравеопазването, viewed 26.06.2020 <<http://www.mh.government.bg/bg/normativni-aktove/zapovedi-pravilnitsi-instruktsii/>>.



Графика. 1. Разпределение по пол



Графика. 2. Възрастова диференциация на участниците в анкетата



Графика. 3. Наличие на хронични заболявания

Потърсено е мнението на анкетираните за ефекта от мерките, наложени от правителството на Република България във връзка с ограничаването на пандемията от COVID – 19 (виж Графика 4.).

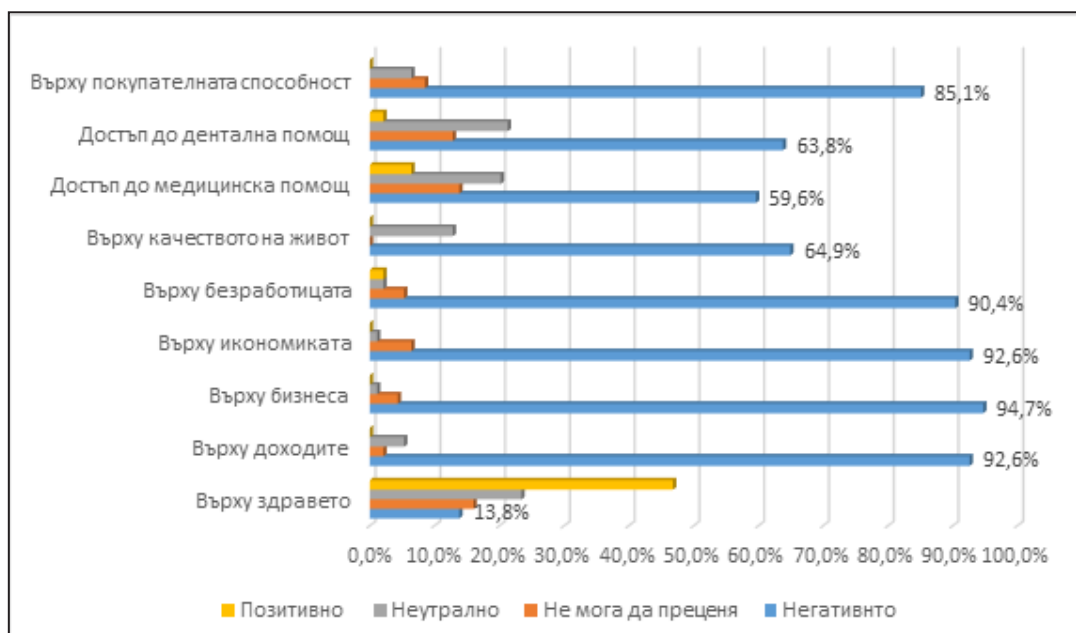
Засегнати са основни здравни, икономически и социални аспекти. Сред здравните аспекти, разгледани на графиката две трети от респондентите отчитат негативно влияние върху достъпа до здравни и дентални грижи в условията на пандемия. Цялостно положително влияние върху здравословното състояние на гражданите от наложените рестриктивни мерки откриват 46.8% от анкетираните.

Икономическите аспекти, сред които се отчита негативно влияние са:

- Покупателната способност на гражданите – 85.1%;
- Безработица – 90.4%;
- Икономика – 92,6%;
- Бизнес – 94,7%;
- Доходи – 92,6%.

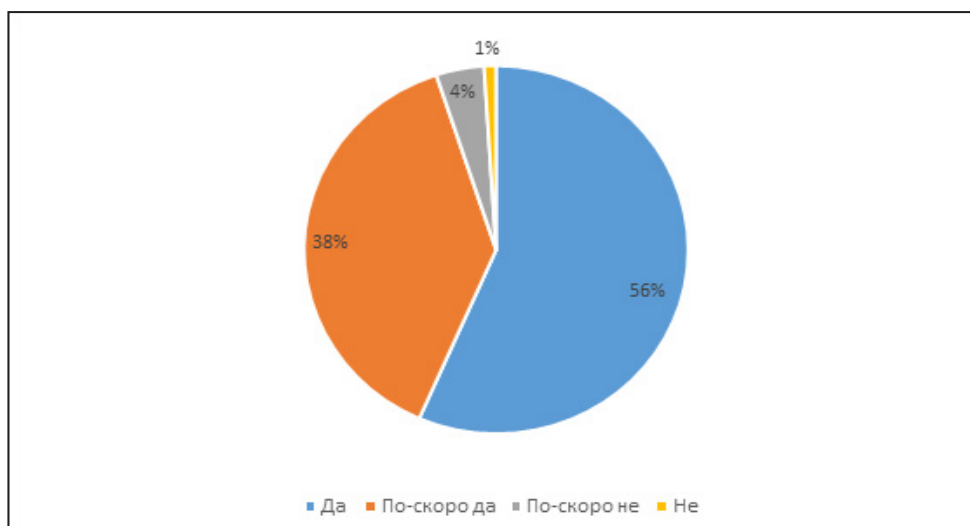
Влиянието върху качеството на живот – две трети от отговорилите оценяват негативното въздействие по този показател.

Редно е да се отбележи, че позитиви по разглежданите аспекти почти не се наблюдават. Повечето от отговорилите посочват или негативни отговори, или не отчитат промяна.



Графика. 4. Мнение на респондентите, относно мерките, наложени от правителството

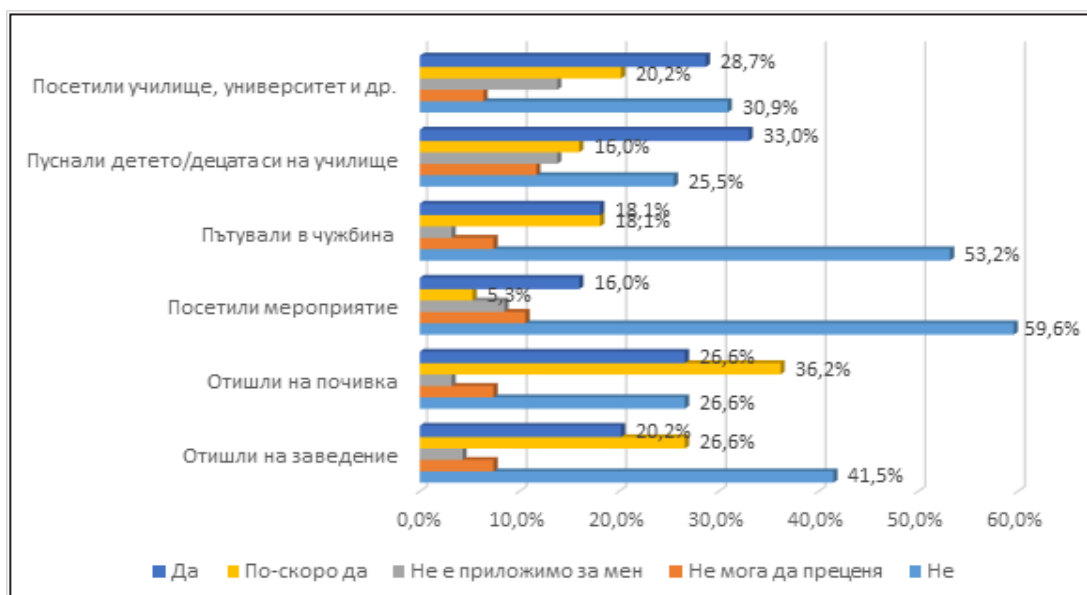
На въпроса за самооценка при спазване на мерките, наложени от правителството, към датата на провеждане на изследването, повече от половината стриктно спазват препоръките, над една трета по-скоро спазват и съвсем малък е процентът на хората, неспазващи препоръките (Графика 5.).



Графика. 5. Самооценка при спазване на мерките, наложени от правителството

Следващият въпрос касае нагласите на обществото за включване в различни дейности след отпадане на извънредното положение и наложените мерки (виж Графика. 6.):

- Половината от анкетираните биха посетили училище/университет след отпадане на мерките;
- Половината от анкетираните предпочитат децата им да посещават детска градина или училище след отпадане на мерките;
- Малко над една трета от респондентите заявяват, че биха пътували в чужбина след отпадане на мерките;
- Около две трети от респондентите не биха посетили мероприятие;
- Две трети от анкетираните изразяват намерение да отидат на почивка след отпадане на мерките;
- Близко половината от респондентите биха посетили питейно заведение след отпадане на мерките.



Графика. 6. Нагласи на анкетираните след отпадане на мерките

Сред основните последици след появата на COVID-19, отразени в Графика 7., са:

- 1 човек от анкетираните е боледувал от коронавирус;
- Животът на около една трета от респондентите се е влошил;
- Започнали са да учат/работят от къщи почти половината от анкетираните;
- При повече от половината от попълнените анкетата са повишени страховете и тревожностите;
- Драматично са намалели социалните контакти при две трети от анкетираните;
- Влошаване на обективното здравословно състояние се наблюдава едва при 8.5%, докато при останалите анкетираните не се отчита промяна по този показател;
- Спад на доходите си отчитат малко под половината от респондентите;
- Изгубили работа си са 11,7%.



Графика 7. Последиви след появата на COVID-19?

На Графика 8. може да се проследи нагласата за доброволческо участие в условията на пандемия при анкетираните. Около една трета от участниците в анкетата биха станали доброволци в условията на пандемия, останалите изпитват колебание или категорично отказват.



Графика 8. Мотивация за доброволчество в условията на пандемия

Интересен за разглеждане е въпросът за „стадният“ имунитет. Редица наши и чужди учени и общественици се изказват в подкрепа на тази идея. Схващанията са, че колкото повече хора прекарат болестта, толкова по-бързо човечеството ще придобие колективен имунитет. Те отричат рестриктивните мерки на Правителствата. Както е видно от Графика 9., почти по равно се разделят позитивното и негативно отношение към този вид имунитет.



Графика 9. Възприемане на идеите за „стадният“ имунитет сред анкетираните

ЗАКЛЮЧЕНИЕ

Ефектите и последиците от COVID-19 пандемията далеч не се ограничават само до здравословното състояние на боледуващите и преболедувалите. Понижената покупателна способност, влошеният достъп до медицинска и дентална помощ, негативното влияние върху качеството на живот, повишената безработица, влошените икономически показатели, негативното влияние върху бизнеса, доходите и здравето на хората са само част от предизвикателствата, пред които е поставено населението на Република България в условията на този вид глобална криза.

Към момента на провеждане на изследването преобладаващата част от анкетираните подкрепя мерките, взети от правителството, и ги намират за ефективни в борбата с вируса.

Вариат нагласите за времето след отпадането на мерките. Повечето от участниците в анкетата не биха пътували в чужбина и не биха посетили мероприятие, но пък биха отишли на почивка в страната. Приблизително половината биха отишли на заведение, както и ще пуснат детето си да посещава детска градина/училище или самите те да посещават училище/университет.

Последиците условно можем да разделим на:

- Последици за здравето – само един от респондентите е доказан безсимптомен преносител;
- Икономически последици – почти половината от респондентите определят спад в доходите си и приблизително толкова са започнали да работят от дома;
- Социални и психологически последици – повечето от изследваните са с със силно намалени социални контакти; повишени страхове и тревоги.

Нагласа за доброволчество в условията на пандемия изразяват повече от една трета от анкетираните.

Идеите за „стадният“ имунитет са възприети от половината респонденти. Тези идеи могат да окажат бъдещо влияние върху разпространението на коронавирус инфекцията.

Трудно е да се определят причините за едни или други нагласи или очаквания на отделните индивиди. Индивидуалните нагласи често са повлияни от обществените нагласи, влиянието на медиите, политическото и комерсиалното манипулиране на обществото. Пример за влиянието на косвени фактори върху нагласите и очакванията на българина е политическата му принадлеж-

ност. В зависимост от пропагандирания от предпочитаната политическа сила модел за справяне с кризи често психологическият комфорт или дискомфорт може да бъде продиктуван точно от тези мотиви. Медиите заемат челно място по влияние върху обществото. Често представянето на информацията е едностранчиво или емоционално. Особено силно е влиянието на обществените нагласи и традиции. Народопсихологията на българина се характеризира с повишен песимизъм и перманентно недоволство. Очакванията също могат да бъдат повлияни от културните норми, а и от здравния статус на индивида⁸.

Неизвестните пред човечеството и в частност населението на Република България във връзка с COVID-19 инфекцията са много. Все още не е възприет единен протокол за справяне с проблема. Едва след като отmine здравната криза, ще може да се направи цялостна оценка на ситуацията с нейните здравни, психологически и икономически аспекти както в глобален план, така и на ниво държава.

REFERENCES

1. **Atalan, A. 2020.** „Is the lockdown important to prevent the COVID-19 pandemic? Effects on psychology, environment and economy – perspective“. *Annals of Medicine and Surgery* 56 (2020) 38–42, viewed 26.06.2020 <<https://www.sciencedirect.com/science/article/pii/S2049080120301485>>.
2. **Budeva, S. 2006.** The opinion of the Bulgarian about the new type of European health system or on the way from „Semashko“ to „Bismarck“, collection. *Bulgaria in Europe – 2007*. Sofia: Gorexpress Publishing House, pp. 397–410.
3. **Lupia, T., Scabini, S et al. 2020.** „2019 novel coronavirus (2019-nCoV) outbreak: A new challenge“. *Journal of Global Antimicrobial Resistance* 21 (2020) 22–27, viewed 26.06.2020 <<https://www.sciencedirect.com/science/article/pii/S2213716520300503>>
4. Order RD-01-354 / 22.06.2020 of the Ministry of Health, viewed 26.06.2020 <<http://www.mh.government.bg/bg/normativni-aktove/zapovedi-pravilnitsi-instruktsii/>>
5. **Stoyanova, St. 2011.** „Structural exercises in sustainable development“, second revised and supplemented edition, Veliko Tarnovo: University Publishing House „St. St. Cyril and Methodius“, p. 62.
6. **Stoyanova, St. 2019.** „The social risk of diabetes“, Veliko Tarnovo: I&B, p. 5.
7. Worldometer, coronavirus, viewed 26.06.2020 <<https://www.worldometers.info/coronavirus/?fbclid=IwAR0IPMxnZCJtjSpd9iMk-ksD-6033CuH79uMJALZTve4S9U7-oKgLOTBZIA>>
8. **Yorgova, M. 2016.** Social Services for Elderly People with Disabilities: Choices and Rights – Forum on studies of society: conference proceedings: Craiova, 2016 Ed.: Cr. I. Goga, A. M. Niță, Al. Porumbescu, E. Sorescu, I. V. Șerban, București: Pro Universitaria, pp. 95.

За контакти:

Янка Атанасова Павлова, асистент, докторант
Служебен адрес: Велико Търново 5000, ул. „Арх. Георги Козаров“ №1,
Великотърновски университет „Св. св. Кирил и Методий“, Стопански факултет,
катедра „Организация и методология на социалните дейности“
Ел. поща: qnka_pavlova@abv.bg; q.pavlova@ts.uni-vt.bg

⁸ Будева, С., Мнението на българина за новия тип европейска здравна система или по пътя от “Семашко” до “Бисмарк”, сб. “България в Европа – 2007”, изд. “Горекспрес”. София, 2006, с. 397–410.