



## ПАЗАРЪТ НА ТРУДА В СЕВЕРОИЗТОЧНИЯ СТАТИСТИЧЕСКИ РЕГИОН ПО ВРЕМЕ НА ПАНДЕМИЯТА – ИКОНОМИЧЕСКИ И СОЦИАЛНИ ТЕНДЕНЦИИ<sup>1</sup>

### THE LABOR MARKET IN THE NORTHEASTERN STATISTICAL REGION DURING THE PANDEMIC – ECONOMIC AND SOCIAL TRENDS

Милен Пенерлиев, Веселин Петков  
Milen Penerliev, Veselin Petkov

Шуменски университет „Епископ Константин Преславски“  
“Episkop Konstantin Preslavski” University of Shumen

**Abstract:** This paper aims to characterize only a small part of these trends in an equally limited area. However, it would be a model for others as well. The focus is on the Northeastern planning region in terms of its diverse geographical location (seaside, Danube, etc. territories), the different economic profile (agricultural municipalities, those with developed tourism, etc.), different socio-economic development municipalities. Only current and public data from official public institutions (NSI, Employment Agency, etc.) are used. An attempt is made on the basis of comparisons in a one-year period to distinguish the changes in the labor market in the selected territory, with their respective analysis.

**Keywords:** labor market; north-eastern region; trends.

Бушуващата пандемия от COVID-19 в света и България повече от една година неминуемо остави и оставя трайни отпечатащи върху всички аспекти на обществения живот. Засегнати в различни степени са обществени системи като образование, здравеопазване, социални услуги. В не по-малка степен са повлияни и основни механизми на функционирането на икономическите сектори и стопанските резултати от това. В този смисъл България като малка страна има многоаспектна проява на тези негативни тенденции. В някои тя е засегната по-слабо, а в други е твърде уязвима дори в европейски мащаб.

Настоящият материал има за цел да характеризира само една малка част от тези тенденции върху също така ограничена територия. Тя обаче би била моделна и за други такива. Фокусът попада върху Североизточния статистически регион от гледна точка на разнообразното му географско положение (морски, дунавски и т.н. територии), различния стопански профил (селско-стопански общини, такива с развит туризъм и др.), различни по социално-икономическо развитие общини. Използват се единствено актуални и публични данни от официални обществени институции (НСИ, Агенция по заетостта и др.). Прави се опит на базата на сравнения в едногодишен времеви период да се отличат промените в пазара на труда в избраната територия със съответния им анализ.

<sup>1</sup> Публикува се по проект РД-08-115/3.02.2021, „Оптимизиране на приложно-аналитичните функции на Центъра за кариерно развитие на Шуменския университет“.

## Североизточен регион за планиране. Обща характеристика



Североизточният регион за планиране е най-малкият по територия в България по системата NUTS 2. В него живеят по малко от 1 млн. души, което е около 13.4% от населението на страната (табл. 1.). В административно отношение включва областите Варненска, Добричка, Шуменска и Търговищка. Средната гъстота е 67 д/км<sup>2</sup>, което нарежда региона на второ място след Юго-западния. Естественят прираст е сериозно влошен (-6.1‰), но доста по-добър от останалите региони в Северна България. Основ-

ната причина е шарената етнодемографска палитра и наличието на морски общини (предимно в област Варна), в които показателят е по-благоприятен.

Табл. 1. Основни показатели за Североизточния статистически регион (2019)

регион	площ km <sup>2</sup>	население души	ср. гъстота д/ km <sup>2</sup>	ест. прираст ‰	урбани- зация %	безра- ботица %	БДС по сектори %		
							1	2	3
Североизточен	13 887	929 035	66.9	-6.1	73.4	4.5	6.0	27.1	66.9

Източник: Петков, В., М. Пенерлиев (2020)

Икономическите показатели на региона са, както следва: безработица към 2019 г. от 4.5%. Водещ сектор по брутна добавена стойност (БДС) е този на услугите с дял от 2/3, като най-малък такъв се пада на добиващия сектор (предимно селско стопанство) с дял едва от 6%. Акцентиране върху тези показатели, тъй като те са важни с оглед различното влияние на пандемията върху тях и съответно върху последващия анализ. Ползваме данни от 2019 г., за да маркираме „нормалността“ в показателите без влияние на извънредното положение и COVID-19.

### Безработица

Основният показател, който се проследява с оглед характеристиката на пазара на труда, е безработицата. Видно е от таблица 2., че за избрания регион промяната преди „стартирането“ на пандемията (преди март 2020 г.) и сега (февруари 2021 г.) е незначителна. Увеличението на дела на безработните в СИ регион е дори по-слабо от средния темп за страната – увеличение от едва 0.4%. Най-засегната е Варненска област, където ръстът се измерва с 1% на едногодишна база. Обясняваме си го с по-силната обвързаност на тази територия с отрасъла на туризма, който видно е за всички се оказва най-пострадал от въвеждане на извънредното положение у нас. На обратния полюс е област Търговище – тя дори намалява дела си на безработица. Тя се оказва най-слабо засегната територия на България по брой заболяли от COVID-19. Слаби са промените и в областите Шумен и Добрич.

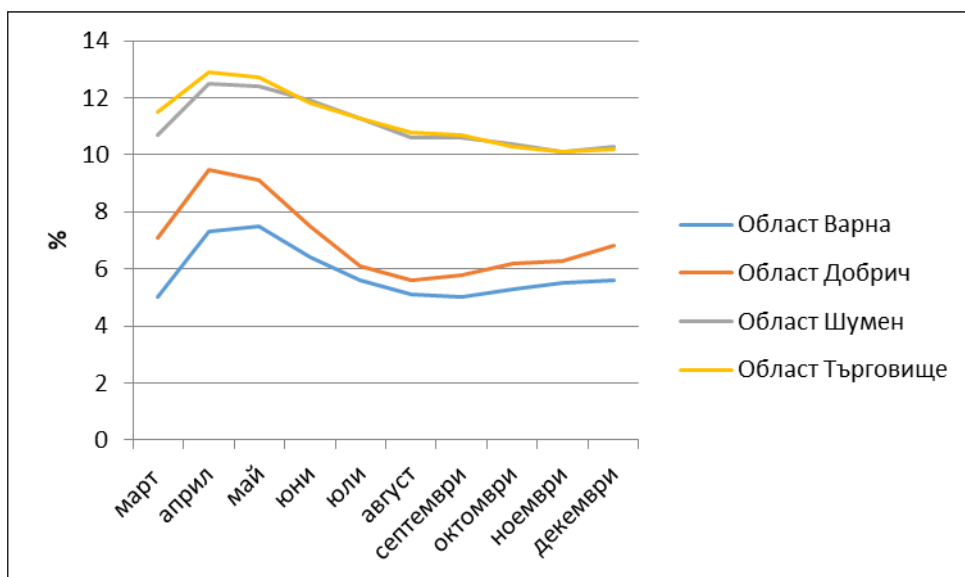
Табл. 2. Равнище на безработица в СИ регион (2019–2021 г.)

Регион/област	02.2019 (%)	02. 2020 (%)	02.2021 (%)	Промяна (%) 02.2020/02.2021
Североизточен регион	8.1	8.2	8.6	+0.4
Варна	4.3	4.5	5.6	+1.1
Добрич	6.7	6.8	7.3	+0.5
Шумен	10.2	10.4	11.1	+0.7
Търговище	11.0	11.2	10.2	-1.0
<b>За страната</b>	<b>6.2</b>	<b>6.2</b>	<b>6.9</b>	<b>+0.7</b>

Източник: Агенция по заетостта

Както е видно от горния анализ, пандемията от COVID-19 не оказва съществено влияние на показателя „равнище на безработица“ за Североизточния статистически регион. Добавихме данни за анализ и за същия период, но за 2019 г. (табл. 2.). От тях може да се направи обоснованият извод, че измерваният показател е сравнително константен за 2-годишен времеви период с едва доловими негативни колебания.

За да разкрием евентуални вътрешновремени флуктуации за пандемичния период, анализираме данните за „равнище на безработица“ на месечна база (фиг. 1.) за областите от СИ статистически регион. Ясно се вижда от приложените графики, че съществен ръст в безработицата и за всички административни единици от региона има през април 2020 г. Това е първият месец след началото на пандемията и въвеждане на извънредното положение в България. Скокът е съществен и е средно с 2 пункта (варира от 1.4 до 2.4%). За областите Варна (+2.3%) и Добрич (+2.4%) той е най-съществен. Най-слаб е в област Търговище с ръст от +1.4%. В първоначалния „шок“ от повсеместното „затваряне“ пазарът на труда изпита най-силни колебания и затруднения. В този период на неясноти съкратените работници бяха най-много с оглед социалните програми на страната през бюрата по труда по места. При сравняването на данните с табл. 1. е видно, че месеците февруари–март 2020 г. имат сходни параметри по изследвания показател. Очевидно „трусите“ в пазара на труда идват с известно времево закъснение.



Източник на данните: Агенция по заетостта

**Фиг. 1.** Равнище на безработица по области (март–декември 2020)

Анализът на графиките показва, че през май единствено област Варна продължава да увеличава равнището си на безработица до 7.5%. При другите области се наблюдават успокояване и застой. Интересен момент в анализа е времето, за което показателят се възстановява до стойностите преди началото на пандемията. При област Търговище този момент идва още през юли 2020 г. Областите Шумен и Добрич го достигат през август, а област Варна достига мартенските си нива от 2020 г. през септември, а тези от февруари 2020 (4.5%) все още не са достигнати! Очевидно, макар и най-силно икономически развита, пазарът на труда в област Варна чрез изследвания показател е най-силно засегнат. Това е логичен ход на събитията, тъй като силно развитите, урбанизирани и концентриращи работна сила територии се влияят в най-голяма степен.

Друг наблюдаван негативен тренд е лекото повишаване на равнището на безработица за всички области от СИ статистически регион през декември. Ако съдим по „ефекта на забавянето“ от началото на пандемията, това може би се дължи на силния ръст на заболяли и новата вълна на COVID-19 след ноември и новото „затваряне“ на цели браншове от икономическия живот на страната. В морските области леко завишение в безработицата се наблюдава още в началните

есенни месеци (септември и следващите). Вероятно е това да се дължи на рано приключилия морски туристически сезон.

Анализът на ниво общини от СИ статистически регион е важен с оглед маркиране на някои пространствени различия. Общият анализ за страната сочи, че нивото на безработица през декември 2020 и същия месец на 2019 г. в 181 общини отчитат промяна в диапазона между -2 и +2 %, което означава, че са малко тези, в които има много голям срив или съществено подобрене ([www.economic.bg](http://www.economic.bg)<sup>2</sup>). *Дали това е така и за общините в Североизточния статистически регион?*

Таблица 3. ясно показва, че това не е точно така! На ниво общини от изследваната територия има палитра от различни показатели.

**Табл. 3.** Равнище на безработица за избрани общини  
(декември 2019 / декември 2020)

Община	Промяна (%) дек.19/дек.20	община	Промяна (%) дек.19/дек. 20
Добрич	1.9	Долни чифлик	4.3
Варна	1.9	Девня	2.9
Шумен	1.7	Никола Козлево	7.6
Търговище	0.5	Шабла	2.3
Аврен	5.4	Ген. Тошево	0.8
Ветрино	3.3	Омуртаг	-.0.7
Суворово	4.0	Антоново	4.5

Източник: [www.economic.bg](http://www.economic.bg)

Таблицата представя разнообразие в данните. Тъй като те са твърде различни, причините, довели до тях, ще са комплексни, а анализът им ще е твърде противоречив. Обобщеният извод е, че големите областни центрове имат доста по-ниски показатели, макар и концентриращи работна сила и икономически дейности. В изследвания регион негативните резултати се дават от малките общини, което влошава показателите на цялата административна единица. Единствено община Омуртаг маркира положителна тенденция от всички общини на СИ регион (табл. 3.). Частични обяснения в тези „аномалии“ можем да намерим в броя на наетите лица по общини. Така например в община Никола Козлево те са само 259 д. (НСИ, клон Шумен). При сравнително малко на брой освободени от работа служители делът на безработицата ще е необичайно висок. В община Антоново наетите са едва 110 д. и т. н. (<http://www.265obshtini.bg/map/14>).

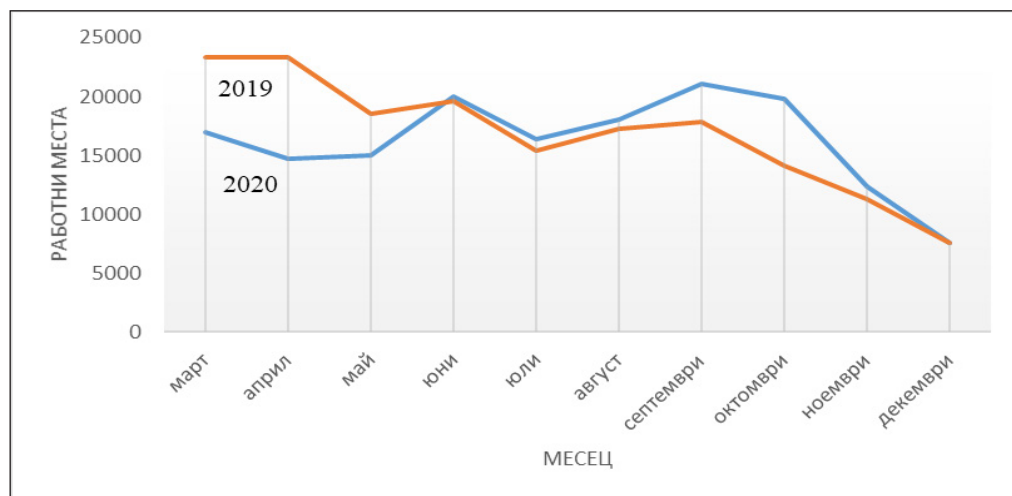
### Търсене на работна сила

Важен индикатор за състоянието на трудовия пазар е процесът на предлагане на свободни работни места. Той показва нуждата от работна сила както в общ план, така в регионален и отраслов. В периоди на кризи това предлагане намалява, а по отрасловите анализи откриваме „проблемните“ икономически дейности за конкретен период. Този индикатор често се нарича „търсене на работна сила“. В статистическите анализи се използват два показателя: свободни работни места, заявени чрез първичния пазар, свободни работни места, включващи и субсидираните от държавата такива. Ще акцентираме на първия показател.

Свободните работни места с първично предлагане са тези, обявени директно от работодателя. За по-точни изводи анализираме данни за предлагането на работни места за 2020 г., но и за 2019 г. (непандемична). Фигура 2. представя изненадващи резултати. През 2019 г. общият тренд на предлагане на нови работни места в страната на първичния трудов пазар е към намаление. Особено ясно това е видно след септември. За периода октомври–декември 2019 г. спадът е почти

<sup>2</sup> <https://www.economic.bg/bg/a/view/bezrabotkata-po-regioni-v-pandemichnata-2021-g>

двоен. От тази гледна точка изглежда нормална по-ниската база, от която стартира анализът на данните за пандемичната вече 2020 г.



Източник на данните: Агенция по заетостта

**Фиг. 2.** Предлагане на работни места в България за 2019 и 2020 г. (март–декември)

Всъщност от графиката се вижда почти пълното припокриване на кривите за предлагане на работни места за двете изследвани години. Изглежда, че това е постоянна ежегодна тенденция. Приликите са в:

- ръста на предлагане на работни места през периода май–юни;
- спада през юли;
- общия тренд на леко завишение до края на летните месеци, с лек, но забележим превес на пандемичната 2020 г.
- последващ бърз спад до края на годината.

Това означава, че пандемията от COVID-19 не повлиява съществено на „поведението“ на работодателите и предлагането на работни места. През периода май–юни и юли–септември 2020 дори темпът на предлагане на нови такива е твърде по-агресивен спрямо същия период на 2019 г. (фиг. 2.).

В по-голямата част от анализите и публичните дебати се твърди, че туризмът е най-засегнатият отрасъл на националното стопанство в резултат на пандемията. В публикациите на Агенцията по заетостта за март икономическата дейност „Хотели и ресторанти“ е на 1-во място по предлагани нови работни места (21% от всички). През април тази дейност вече не се отчита, което означава, че работодателите все пак са „възпрени“ от пандемията за обявяване на работни места. След това през летния туристически сезон тази икономическа дейност неизменно присъства сред водещите отрасли по дял на нови работни места (средно между 19% и 25% от всички работни позиции) (<https://www.az.government.bg/>). Това е факт, който не се нуждае от коментар.

На този „фон“ анализираме и същите данни за СИ статистически регион. В СИ статистически регион предлагането на работни места е твърде динамично и териториално обусловено. През март 2020 г. (в началото на пандемията) дялът му в общия пазар на работна сила в страната е 15.4%. През декември той бележи спад до 10%. На базата на общоикономическото развитие на региона, наличието на големи градове и географско положение това е твърде нисък дял. В разгара на летния сезон (юли) предложените на първичния трудов пазар работни места са близо 3000. Това е дял от 18% от този на страната. Това показва сезонната зависимост на този показател за изследваната територия. Средният брой предлагани работни места за периода март–декември 2020 г. е 2180. Той бележи бърз спад след септември, а през декември спадът е близо два пъти спрямо броя работни места през октомври (фиг. 3.).



Източник на данните: Агенция по заетостта

**Фиг. 3.** Темп на предлагане на свободни работни места в СИ регион за периода март–декември 2020 г.

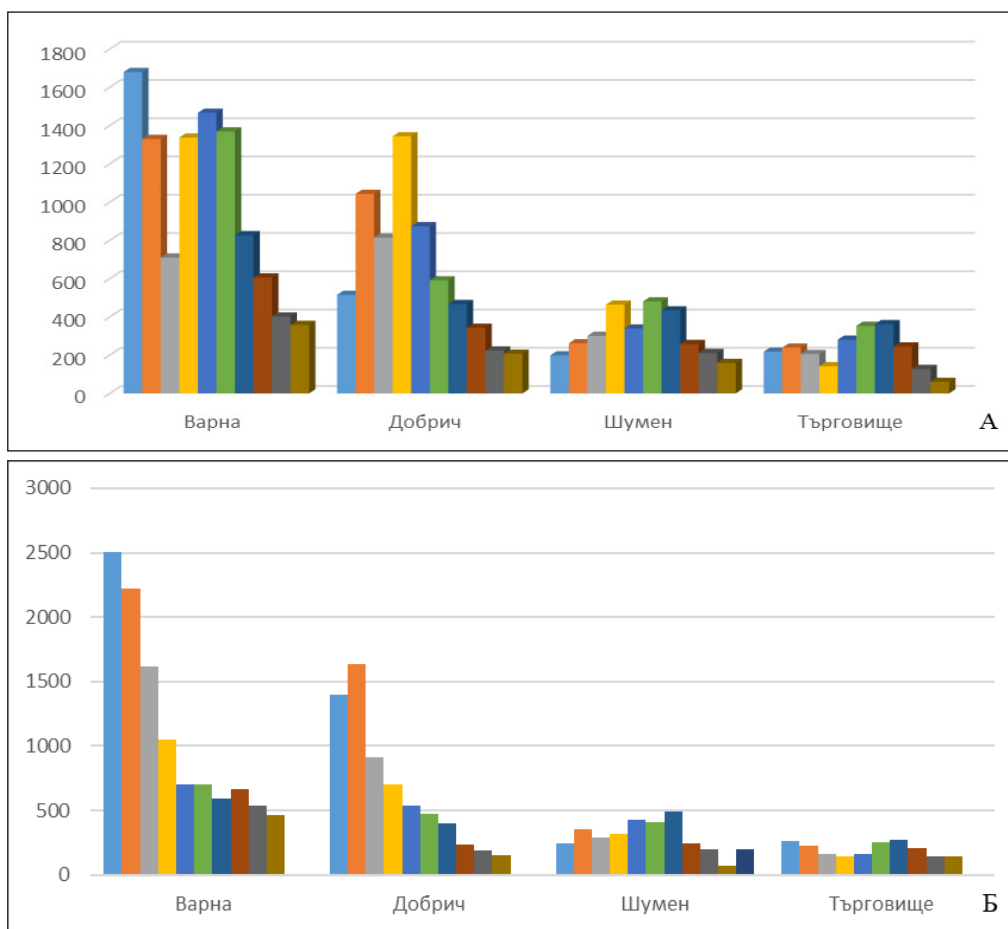
Ако сравним темпа на предлагане на работни места в СИ регион с този в страната (фиг. 3. и фиг. 2.), се маркират някои отклики. Общият ход на кривата е сходен, т.е. факторните влияния са еднакво приложими както за страната, така и за региона. При него обаче се наблюдава по-рязък спад в началото на периода (април–май), но той е видим и при темпа за страната. Най-вероятно това се дължи на намаление в предлагането на работни места в сектор „Туризм“ (иконом. дейност „Хотели и ресторанти“) поради „затварянето“ в резултат на въведеното извънредно положение у нас. Друга по-съществена отклика е, че за разлика от страната (където има леко повишение в показателя), в СИ регион след юни започва плавен темп на намаление, който продължава до края на периода (декември 2020 г.). Обясняваме този факт с това, че в сферата на туризма местата са предложени и заети още в началото на летния период и след това предлагането им логично намалява.

Не анализираме данните за СИ регион за периода март–декември 2019, тъй като темпът следва да е сходен, следвайки тенденциите на корелация с този за страната.

Вътрешнотериториалният анализ също е много интересен. Фигура 4. показва същественият различия в обема на предлагане на работна ръка. Областите Варна и Добрич формират собствен клъстер със сходни показатели, а Шуменска и Търговищка – друг, с много по-слаби показатели. Първите две са морски, икономически развити и логично е да имат по-развит пазар на труда. Сумарно през март 2020 г. те дават 84% от всички свободни работни места на първичния трудов пазар. Този дял е същият и през март 2019 г. Тенденцията се запазва и при сравняване на месечните данни за двете съпоставяни години (2019 и 2020 г.). Това означава, че пандемията не е оказала никакво влияние върху дела на всяка от административните области в СИ регион в общото предлагане на работни места.

Различия откриваме в темповете на промяна на предлагането на работни места в областите през двете анализирани години. Така напр. Варненска област през 2019 г. има постоянен спад на предлагането (фиг. 4., Б), като темпът се забавя след летните месеци. Това очевидно говори за сезонност на предлагането на свободни работни места (най-вече в търговията и туризма). През 2020 г. това не е така. Наблюдава се спад до май, очевидно породен от кризата с COVID-19 и „страха“ у работодателите от несигурността, която се преодолява през следващите месеци и достига нормални стойности. По-малките области Търговище и Шумен дори имат по-голямо предлагане спрямо същите периоди на 2019 г. Същата тенденция наблюдаваме и при обл. Добрич, като трендът през летните месеци е към повишение, а през цялата 2020 г. предлагането е доста по-голямо. Считаме, че пандемията не е повлияла върху този параметър.





Източник на данните: Агенция по заетостта

**Фиг. 4.** Търсене на работна сила за периода март–декември в областите от СИ статистически регион за: 2020 г. (графика А) и 2019 г. (графика Б)

Маркираната по-горе тенденция се потвърждава и от фигура 5. Област Варна изцяло „копира“ тенденциите на пазара на труда в предлагането на работни места както за страната, така и за СИ статистически регион (вж. фиг. 2., 3., 5.). При област Шумен това не е така. Предлагането не търпи „кризи“ в месеците април–май, а плавно, но стабилно нараства до летните месеци, за да почне плавно намаление почти до изходните си нива от март. Това означава, че пандемията категорично не е повлияла на предлагането на работни места очевидно поради факта, че областта е твърде малко зависима от туризма.



Източник на данните: Агенция по заетостта

**Фиг. 5.** Предлагане на работни места в обл. Варна и обл. Шумен за периода март–декември 2020 г.

## Социални аспекти

Съществуват няколко социални мерки, насочени към преодоляване на негативните тенденции в състоянието на работната сила. Всъщност доказахме, че равнището на безработица не се е променило съществено, освен рязкото увеличение на показателя през април 2020 г. Дали това се дължи на приложените социални мерки от държавата, или не е спорно. Тук даваме пример само с една от приложените мерки за преодоляване на кризата с COVID-19.

Една от придобилите популярност мерки е 60/40. С ПМС № 55 от 2020 г. е регламентирана временна мярка за запазване на заетостта на работниците и служителите (придобила известност като 60 на 40), които са преустановили работа или работят при непълно работно време заради мерките за борба с пандемията от COVID-19. Мярката е една от първите нотифицирани мерки от ЕК (на 14 април 2020 г.) за предоставяне на средства под формата на държавна помощ за компенсиране на работодателите при запазване на заетостта на персонала по време на COVID-пандемията в съответствие с приетата от ЕК Временна рамка за държавна помощ в подкрепа на икономиката в условията на епидемичния взрив от COVID-19 (Dimitrova & Dimitrov, 2020, p. 59).

Същите автори поясняват, че „първоначалното нарастване на безработицата вследствие намалената икономическа активност с цел предотвратяване разрастването на пандемията от COVID-19 се наблюдава основно в икономическите дейности: „Хотелиерство и ресторантьорство“, „Преработваща промишленост“, „Транспорт, складиране, пощи“ и „Култура, спорт, развлечения“.

По отношение на териториалното разпределение на т.нар. мярка „60 на 40“ в подкрепа на работодатели и работници (ПМС 55 от 2020 г. и ПМС 151 от 2020 г.) (Dimitrova, 2021, p. 20), използването ѝ е концентрирано предимно основно в големите градове, където има голям брой наети лица и работодатели.

**Табл. 4.** Разпределение на работодателите и наетите лица, възползвали се от мярката 60/40 по ПМС № 55 и ПМС № 151 от 2020 г. в %

област	ПМС 55		ПМС 151	
	работодатели	работници	работодатели	работници
Варна	6.8 %	6.4 %	6.6 %	3.9 %
Добрич	1.6 %	1.8 %	1.9 %	2.8 %
Шумен	1.3 %	1.7 %	1.3 %	0.8 %
Търговище	0.7 %	2.1 %	1.0 %	3.1 %

Изт. [www.noi.bg](http://www.noi.bg)

**Заб.** Различните постановления третираат една и съща мярка, с леки разминавания в условията за предоставяне.

От таблицата е видно, че най-голям брой работодатели и наети лица и по двете постановления (ПМС 55 и ПМС 151) са се възползвали в област Варна като част от Североизточния регион. Това е „икономическият двигател“ на региона с най-много наети и най-голям брой стопански субекти. За останалите области мярката има символично значение. В област Търговище едва малко над 2% от работниците са се възползвали от нея, а в областите Добрич и Шумен са дори по-малко. Тези данни ясно показват, че мярката не е значима социална „придобивка“ както за работодателите, така и за работниците. В този смисъл едва ли тя оказва и съществено влияние върху показателя „равнище на безработица“.

## Изводи

Характеристиката на пазара на труда не се ограничава само с използваните в този материал индикатори. Предвид ограничения му обем характеризираме една малка част от тях. Макар и ограничен, времеви и териториалният анализ ни дава основание да формулираме някои важни изводи.



- Темповете на безработица не регистрират съществени различия през изследваните 2019 и 2020 г. както в национален, така и в регионален план.
- Времевият ход на този показател в СИ регион е сходен и логичен, а на ниво административни единици той има идентичен ход, като областите Варна и Добрич се отделят в самостоятелен клъстер, различен от този на Шуменска и Търговищка област.
- Регистрира се по-висока безработица в малките общини, отколкото в големите, които би следвало да са по-зависими от кризисни събития.
- Предлагањето на работни места не бележи съществени различия за годините 2019 и 2020.
- Ходът на показателите за предлагане на работни места е сходен с този за страната, за СИ регион и за водещите области Варна и Добрич. Той е почти същият и за предходната година. Забелязва се леко задържане в предлагането в периода април–май.
- Малките области Шумен и Търговище имат по-високи нива на предлагане на работни места спрямо 2019 г.
- Социалната мярка 60/40 е използвана от незначителен дял работодатели и работници. На базата на предложените изводи и подкрепата им с конкретни официални статистически данни е видно, че пандемията от COVID-19 не оказва съществено влияние върху изследваните индикатори. Нещо повече: за някои от административните области тенденцията е положителна.

Авторите правят уточнение, че при използване на други параметри изводите могат да са различни. Да не забравяме, че често в кризи също се наблюдават положителни ефекти (напр. в индустрията за бързооборотни стоки, медицински изделия и т.н.), които този материал няма за цел да анализира.

## REFERENCES

**Dimitrova, T. (2021).** The Labor Market in Bulgaria and the Priorities in the National Employment Action Plan for 2021. International scientific journal „Scientific Horizons“, № 3(43), 2021, pp. 15–22.

**Dimitrova, T., S. Dimitrov. (2020).** Labor Market Policies in Bulgaria During the Emergency Epidemiological Situation. Third International Scientific Conference CHALLENGES OF TOURISM AND BUSINESS LOGISTICS IN THE 21ST CENTURY, “ISCTBL”, Shtip, November 13th, 2020, Goce Delcev University, Shtip, Faculty of Tourism and Business Logistics, pp. 54–63.

**Petkov, V., M. Penerliev. (2020).** Geography of people, settlements and regions of Bulgaria. Incoma, Shumen (in Bulgarian).

[www.nsi.bg](http://www.nsi.bg). (посетен 31.03.2021)

[www.noi.bg](http://www.noi.bg) (посетен 31.03.2021)

[www.az.government.bg](http://www.az.government.bg) (посетен 31.03.2021)

[www.economic.bg](http://www.economic.bg) (посетен 26.03.2021)

[www.265obshtini.bg](http://www.265obshtini.bg) (посетен 30.03.2021)

---

### За контакти:

Милен Пенерлиев, професор, доктор

Служебен адрес: Шумен 9700, ул. „Университетска“, №115,  
ШУ „Епископ Константин Преславски“, Факултет по природни науки,  
катедра „География, регионално развитие и туризъм“

Ел. поща: [m.penerliev@shu.bg](mailto:m.penerliev@shu.bg)

Веселин Петков, доцент, доктор

Служебен адрес: Шумен 9700, ул. „Университетска“, №115,  
ШУ „Епископ Константин Преславски“, Факултет по природни науки,  
катедра „География, регионално развитие и туризъм“

Ел. поща: [v.petkov@shu.bg](mailto:v.petkov@shu.bg)

---