



УПРАВЛЕНСКАТА ПОЛИТИКА В ЕВРОСИТИ ШАВЕШ – ВЕРИН

MANAGEMENT POLICY IN EUROCITY SHAVESH – VERIN

Татяна Димитрова
Tatyana Dimitrova

Великотърновски университет „Св. св. Кирил и Методий“
St. Cyril and St. Methodius University of Veliko Tarnovo

Abstract: In modern conditions, governance policies in different countries are different and applied differently. In order to function smoothly, they need a variety of sources of funding, as well as the application of methods that will enhance cooperation and the fulfillment of common interests. The choice of an appropriate management model is an incentive to provide funding in order to make more efficient use of available resources located on both sides of the border areas, specifically in this case /Spain and Portugal/. Management policy decisions are aimed at improving the quality of administrative services offered, as well as opportunities in terms of unemployment and employment and social policies and more.

Keywords: Management policy; strategies; cross-border cooperation.

JEL: M12; M19

ВЪВЕДЕНИЕ

В съвременните условия политиките за управление в отделните държави са различни и се прилагат по различен начин. За да функционират безпроблемно, те се нуждаят от разнообразни източници за финансиране, както и от прилагане на методи, които ще засилят сътрудничеството и изпълнението на общите интереси. Изборът на подходящ управленски модел е стимул за осигуряване на финансиране с цел по-ефективно използване на разполагаемите ресурси от двете страни на граничните територии, конкретно в случая Испания и Португалия. Управленските политически решения са насочени към подобряване на качеството на предлаганите административни услуги, както и към създаване на възможности по отношение на безработицата, заетостта и социалните политики и др.

Обект на изследване в настоящата статия са съвместните политики на управление, изграждане на обща административна структура, както и създаването на съвместни работни групи, които допринасят за сътрудничеството на първото Евросити.

Предмет на изследване са спецификите, предимствата и недостатъците на управленската политика.

Целта на научната разработка е да се анализират принципите, въз основа на които регионалните различия се преодоляват с цел изграждане на Евросити Шавеш – Верин.

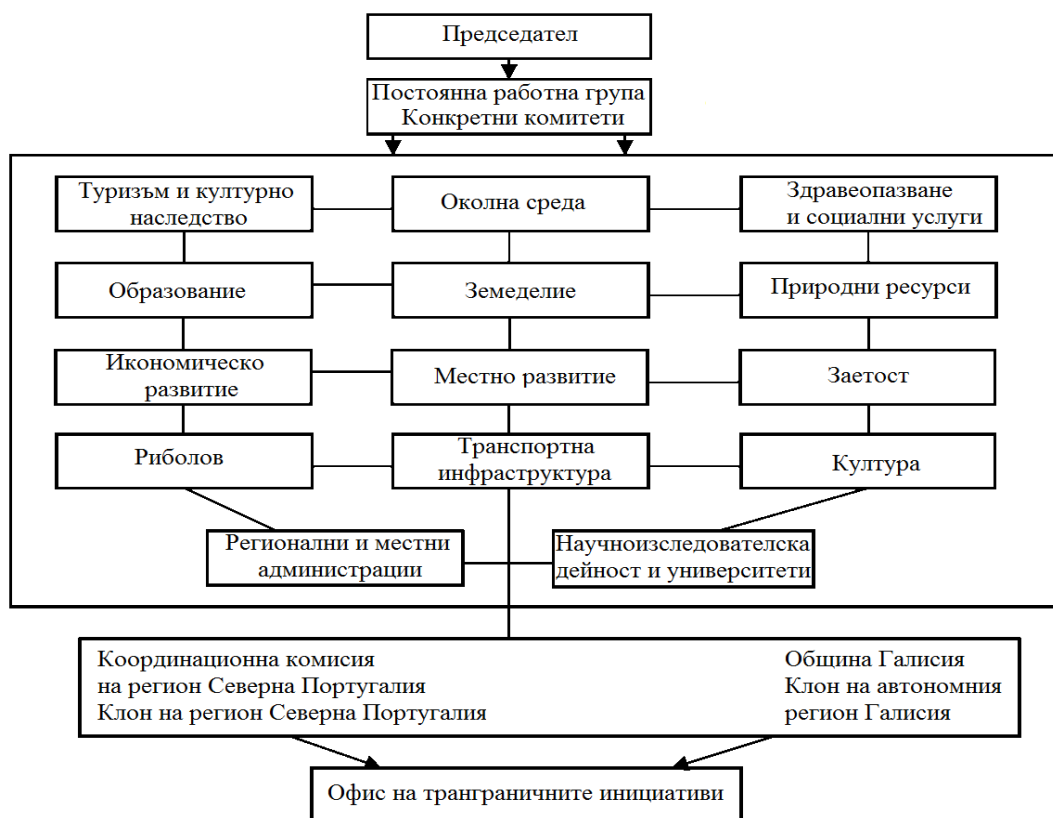
ИЗЛОЖЕНИЕ

Названието „регионална“ произлиза от латинското „regio“, което означава ‘част от територията, област, район’. Съвсем общо понятието „регионална икономика“ означава пространствено ограничена икономика или икономика на определена територия. Регионалната икономика изучава предпоставките за зараждането, формирането и разпространението на икономическите процеси и явления в зависимост от особеностите на конкретната територия, като специфичното съчетание на природните, човешките и финансовите ресурси. Докато природните и човешките фактори имат характера на даденост, с която териториалната единица отбелязва специфика, то финансовите ресурси на територията са следствие и едновременно с това предпоставка за формирането на регионалната икономика. Тяхното включване може да бъде обосновано дотолкова, доколкото финансите имат ключова роля за привеждане в хармонична насоченост с локалните и регионалните интереси на природните и човешките интереси. В повечето случаи финансовите ресурси нямат изцяло местен произход, а са привнесени отвън на териториалната единица във вид на държавни субсидии, чуждестранни инвестиции или др. (Georgiev, 2005, pp. 13–14). Към днешна дата източниците за финансиране са и различните европейски фондове, които имат за цел да насърчат интегрирането на по-изостаналите европейски региони.

Регионалната европейска политика, насочена към трансграничното сътрудничество, придобива все по-голямо значение. Граничните, периферни зони постепенно се превръщат в центрове на европейско сътрудничество с възможности за провеждане на съвместни дейности от социално-икономическа значимост. Евросити Шавеш – Верин дава възможността да се анализират граничните управленски практики на ЕС, които засягат вътрешните граници на съюза.

Едновременното влизане на Португалия и Испания в Европейската общност през 1986 г. представлява отправна точка за регионално развитие и регионална политика по иберийската граница. Граничните райони и в двете страни са много слабо населени и относително изостанали, особено в североизточната част на границата. В този контекст Евросити Шавеш – Верин в долината на река Тамега се оформя като проект за трансгранично сътрудничество, разработен в рамките на Програмата за трансгранично сътрудничество Испания – Португалия (РОСТЕР, 2007–2013). Евросити е свързано с обединяването на две области: Шавеш – община от португалска страна с 43 667 жители, и Верин – община от испанска страна с население 14 391 жители. Градските центрове са на разстояние от 15 км.

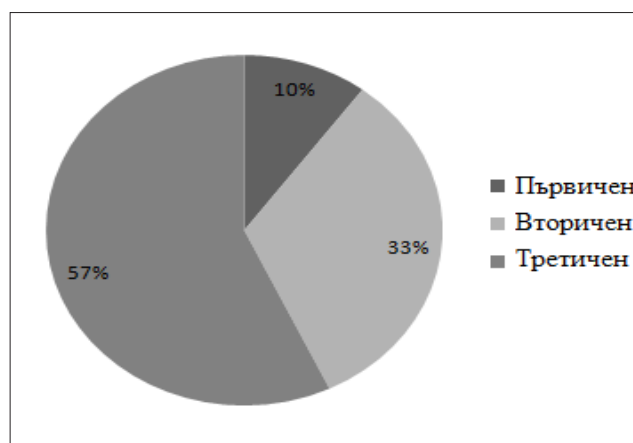
Евросити е сравнително нов инструмент за трансгранично управление, който официално е създаден през 2007 г. Системата се основава на управленското политическо сътрудничество между кметовете на Шавеш и Верин. Евросити обединява както градове, така и испански и португалски организации от двете общини, разположени от двете страни по долината на р. Тамега (фиг. 1.) (Gestal, 2011).



Фиг. 1. Организационна структура на работната общност Галисия – Северна Португалия

В административно отношение регионът включва следните 8 НУТС-III: Миню-Лима, Каваду, Аве, Гранде Порто, Тамега, Ентре Дору и Вога, Дору и Алту Траз-уж-Монтиш от Португалия и 4 НУТС-III Ла Коруня, Луго, Оренсе и Понтеведра от Испания (A Zona de Fronteira Portugal-Espanha. Direcção-Geral do Desenvolvimento Regional, 2001).

По отношение динамиката на икономическата активност и заетостта в Евроситото тя е съсредоточена главно в сектора на услугите (57,1%), промишлеността и строителството (32,7%) и в първичния сектор (10,2%) (фиг. 2.).



Източник: INE España, INE Portugal, 2020.

Фиг. 2. Разпределение на заетите по сектори в Евросити Шавеш – Верин

Една от променливите, които най-добре отразяват влиянието на икономическата ситуация относно качеството на живот на населението, безспорно е нивото на безработицата от 11,7%. В тази област двата региона се възползват от предимствата на безработица, която е под средните национални нива.

Близостта на градовете Шавеш в Северна Португалия и Верин в Галисия дава на Испания възможност да се класифицират като агломерация, въпреки че са от различни страни. Сближаването е възможност да се използват силните страни и успешните политики и от двата града за постигането на обща цел – преодоляване на социални, икономически, здравни и др. проблеми. Формирането на проект „Евросити“ предлага на жителите и от двата града общи социални, културни и икономически ползи (Dimitrov, 2016, p. 193).

Евросити Шавеш – Верин има за цел да създаде уникален модел на трансграничен, иновативен и кооперативен регион, който предоставя на жителите си чрез съвместно териториално планиране общо управление на градските услуги и съвместно преодоляване на препятствията, които затрудняват мобилността. Проектът „Евросити“ си поставя задача да се насърчават общи услуги и политики в областта на културата, туризма, търговията, образованието, научните изследвания и социалната политика. Насърчаването на териториалното сътрудничество засилва и социалното сближаване между двете общности, като се подобрява качеството на живот на хората като цяло (Documento de Trabajo para la programacion 2014–2020, 2013).

Предприетите стъпки в тази посока са свързани с разнообразни инициативи, като например разработване на проект, който има за цел да се изготви карта, която да съдържа информация за общи услуги и съоръжения, спортни прояви, свободно време, музика култура. Картата е приета положително от жителите на двата града. Публикуването на месечни графици за събитията, провеждани в двата града, също насърчава чувството за принадлежност.

Мерките за стимулиране на местната икономика включват – насърчаване на туризма, като се залага на изготвянето на обща туристическа марка с акцент върху термалните извори в общата зона, както и на р. Тамега, която е връзката между двете общини. Местните работодатели и работодателски организации също имат ключова роля в популяризирането на двата града като дестинации за пазаруване, както и за други търговски дейности. Публикуван е и онлайн справочник с работодатели, които търсят и предлагат работни места, както и други услуги. Безспорно важен момент от проекта е насърчаването на предприемачеството чрез обединяване на млади хора и престижни компании за реализиране на бизнес идеи. Предвидени са и съвместни обучителни курсове, насочени основно към целевата група на младежите с предприемачески дух.

Инвестирането от ЕС за проект „Евросити Шавеш – Верин“ е на стойност 1 333 578 евро, от които 1 000 184 евро са от Европейския фонд за регионално развитие на ЕС в рамките на оперативната програма „Испания – Португалия“ за настоящия програмен период (Programa Operativo de Cooperacion Transfronteriza Espana – Portugal 2007–2013, 2007).

Социално-икономически инициативи с цел насърчаване на сътрудничеството

През 70-те години на XX в. след публикация на двама испански журналисти (А. Pintado и Е. Barrenechea) граничните територии са определени като „слабо развити“, поради неблагоприятните условия, поради отдалечеността от центъра, определени са също като „слаба периферия“ (Medeiros, 2011). Икономическата криза, която засегна Европа през 2008 г., безспорно се отрази и на границата между Испания и Португалия. Статистиката показва, че 50% от младите хора в граничния регион са без работа, като 44% от тях са засегнати дългосрочно от липсата на заетост (Eurostat regional yearbook, 2020). Свиването на някои сектори, особено на строителството, е причина за връщане на голяма част от населението в трансграничния регион, което е основание за повишаване броя на безработните, особено в Шавеш.

В сравнение с този период към днешна дата е налице несъмнено подобряване на нивата на развитие на тези региони, дължащо се най-вече на финансирането от ЕС, както и на програми, насочени към тези региони, като например сътрудничество в рамките на ИНТЕРРЕГ I, II, III и IV.

Евросити си поставя като обща цел: осигуряване на по-добро качество на живот за хората от общините Шавеш и Верин чрез насърчаване на устойчивото развитие, което трябва да се реализира чрез:

- Утвърждаване и развитие на местния бизнес;
- Интегриране и насърчаване на логистичния сектор;
- Оценка на природното наследство (с особено значение за коридора на р. Тамега) и културното наследство;
- Насърчаване на туристическия сектор, който да се фокусира върху наличните ресурси и възможностите за развитие на здравен и уелнес туризъм;
- Насърчаване развитието на човешките ресурси посредством различните възможности за обучение и преквалификация;
- Съживяване на спортните дейности чрез изграждането на обща инфраструктура и разнообразни практики, особено във Верин, като иновативни възможности за използване на земята;
- Укрепване на социалното сближаване;
- Оптимизиране на културния живот чрез използването на инфраструктура и съоръжения (съществуващи и в процес на планиране);
- Развитие на селските райони чрез насърчаване производството на продукти, специфични за района, и въвеждане на нови дейности.

Във връзка с поставената цел се осъществяват и редица мероприятия:

- План за действие, представен от държавния секретар на Португалия за регионално развитие и от галисийския министър на икономиката и европейските дела;
- Засилване на подкрепата за кабинета с участието на технически сътрудник;
- Реализиране на многобройни изложения в Евросити Шавеш – Верин с цел повишаване информираността на населението относно проекта;
- Съвместно празнуване на Деня на детето;
- Пътуваща експозиция на млади таланти (живопис, скулптура) от двата града;
- Създаване на обща младежка изследователска група (от студенти) по теми, свързани с проекта;
- Провеждане на икономически семинари за предприемачество;
- Представени са две приложения по програма ИНТЕРРЕГ IVA (Eurocidade и Eurocitivas Aqua Novum) с цел да се разработи проект и да се проучи потенциалът на най-важния ресурс – горещите минерални извори и тяхното съвместно използване;
- Свободно време и обучение чрез някои дейности, реализирани през лятото, например да живеем заедно с езици, говорейки на испански и португалски, и съвместни мероприятия за децата от двете общини в областта на туризма и спорта;
- Подписан е протокол, според който гражданите на двете общини имат равни условия при използването на термичните съоръжения и басейна в Шавеш и публичните спортни съоръжения във Верин;
- Разработване на стратегическа програма за Евросити през следващите години, която да обхваща обществото, гражданството в ЕС, действията, свързани с околната среда, икономическото развитие и др.

Можем да различим два вида дейности, които ще допринесат за засилването на трансграничната пространствена интеграция:

- Структурни, свързани с транспорта, инфраструктурата и икономическото развитие. В началото на миналото десетилетие е решено да се свържат Северна Португалия и Галисия посредством автомагистрала (липсват 8 км). Проектът, който е осъществен, е от изключителна важност за Евросити. От икономическа гледна точка е изключително важно да се изгради голям логистичен център, включващ пазар за риба и бизнес инкубатор, финансирани със средства от ИНТЕРРЕГ в община Шавеш в близост до магистралата.
- Култура/туризъм – те са свързани с проекти, които позволяват да се насърчи възраждането на древни маршрути, пресичащи Евросити, като трансграничния път на контрабандистите и

традиционните поклоннически маршрути в посока към Сантяго де Компостела (по-конкретно Via de la Plata). Изградена е мрежа от музеи в региона, включващи и съществуващите музеи на територията на Евросити.

Следващото поколение проекти, свързани с двете общини, са съсредоточени върху развитието на Евросити. Освен това някои други междурегионални проекти също биха могли да бъдат много важни за Евросити, като проектът за високоскоростен влак, който трябва да свърже Испания и Португалия в разглежданата област, както и инфраструктура, свързваща асоциацията на градовете от Атлантическата ос. Възникналото партньорство между градовете Шавеш и Верин предоставя общи възможности при решаването на идентични проблеми. Освен това стратегията, разработена между двата града, е свързана със стратегическите политики на други трансгранични структури, като Работната общност Галисия – Северна Португалия и организацията на Атлантическата ос (Dimitrov, 2017, p. 308).

ЗАКЛЮЧЕНИЕ

След засилване на интеграционните процеси през 90-те години на XX в. и двата града увеличават населението си, увеличават се и младите хора, които поддържат постоянна заетост и активно участват в разработване на местни инициативи за поддържане на околната среда, селските райони и др. Евросити насърчава сътрудничеството и партньорството в контекста на европейските политики за трансгранично управление.

По отношение на устойчивото развитие и двата града разработват общ обществен транспорт и карта за пътна безопасност, като се спазват стандартите на Европейската комисия. Прилагат се устойчиви политически решения, насочени към развитието на селската среда. По отношение на строителството акцентът е към изграждане на високоскоростна магистрала, която да свързва двете държави. И накрая, по отношение на икономическата политика, Евросити интегрира туристически пакети около термалните извори; насърчава обща търговска зона (отворена гранична търговия) и специализирани бизнес форуми. Развитието на тези дейности пряко въздейства върху градските райони.

Евросити има политическо и социално присъствие и се превръща в марка на общината и регионалното правителство на Галисийския регион. През 2009 г. испанското списание „Trips and Tourism” награждава Евросити Верин – Шавеш с награда за „Най-добра туристически дестинация на бъдещето“. Освен това чрез новоизградените институции трансграничната територия получава възможност да се специализира в образователен или университетски туризъм.

Управленската политика на Евросити включва символично реструктуриране на социално-политическите пространства, използвани за гранични пунктове, като например бившата митническа сграда е прехвърлена от испанската държава към Верин, за да бъде реставрирана и трансформирана в централен офис на Евросити с финансовата подкрепа на ИНТЕРРЕГ. По този начин границата придобива друго значение, превръщайки се в място за срещи и контакти.

Управленските и политическите решения за интеграцията на Испания и Португалия в Европейското икономическо пространство допринесе за „преодоляване“ на изкуствените политически граници, както и за преодоляване на психологически бариери. Широкият спектър от интегрирани услуги в Евросити Шавеш – Верин насърчава сътрудничеството и благоприятства за икономически просперитет на двата града. Някои изследователи отчитат началото на нов период на отношенията между двете страни, свързан с максимално използване на потенциала на двата града. Сътрудничеството в Евросити Шавеш – Верин е пример не само за България, но и за всички трансгранични региони в Европа. Във времена, когато разделението е факт, Испания и Португалия свидетелстват, че насърчаването на сътрудничеството с добре балансирани политически решения и правилни управленски подходи може да обединява и да осигурява просперитет за населението.

REFERENCES

- A Zona de Fronteira Portugal-Espanha. Direccao-Geral do Desenvolvimento Regional, Lisboa, Junho, 2001.
- Georgiev, L. (2005).** Regional economy. New Bulgarian University Publishing House. Sofia (in Bulgarin).
- Gestal, M. V.** Cuidades transfronterizas con importante grado de cooperacion: el caso de la Eurociudad Chaves-Verin. Razon y Palabra, Numero 74 Noviembre 2010 – Enero 2011.
- Dimitrov, S. (2016).** Cross-border cooperation between Spain and Portugal. Faber Publishing House, Veliko Tarnovo (in Bulgarin).
- Dimitrov, S. (2017).** Eurocity Shavesh-Verin and the new strategies for regional development – In: Collection on the occasion of the 65th anniversary of Prof. Dr. Ivan Markov, Veliko Tarnovo, Faber, 301–310 (in Bulgarin).
- Documento de Trabajo para la programacion 2014–2020: Analisis de la situacion economica, social y ambiental de la zona fronteriza de Espana y Portugal. Madrid, 4 de octubre de 2013.
- Eurostat regional yearbook, 2020.
- INE, Anuario Estadistico da Regiao Norte (2019). Lisboa, 2020.
- INE, La Peninsula Iberica en cifras (2019). Madrid, 2020.
- Medeiros, E. (2011).** Efeito barreira e cooperacao transfronteirica na raia central iberica – Impactes territoriais do INTERREG –A. Guarda: Ancora Editora/Centro de Estudos Ibericos, 2011.
- Programa Operativo de Cooperacion Transfronteriza Espana-Portugal 2007 – 2013. Madrid, 2007.

За контакти:

Татяна Димитрова, асистент, доктор
Служебен адрес: В. Търново 5000, ул. „Арх. Георги Козаров“ № 1,
ВТУ „Св. св. Кирил и Методий“, Стопански факултет
катедра „Стопанско управление“
Ел. поща: t.dimitrova@ts.uni-vt.bg
