

Румен Янков/ Rumen Yankov

ЗА ДЕЙСТВИТЕЛНАТА ИЗБИРАТЕЛНА АКТИВНОСТ НА ИЗБОРНИТЕ РАЙОНИ В БЪЛГАРИЯ

On the Actual Voter Turnout in the Electoral Districts in Bulgaria

Abstract: The electoral weight of the districts in the country is determined by the actual number of voters available and their turnout. A major trend is the gradual weakening of voter turnout compared to the first post-socialist democratic elections in the 1990s. There is a significant discrepancy between the number of Bulgarian citizens eligible to vote and the actual number of voters in the country. In the absence of an “out-of-country” constituency, this casts doubt on the published official turnout figures in general, and on turnout in the constituencies. The inclusion of long-term absentee voters creates a seemingly lower turnout compared to the actual turnout. With a few exceptions, overseas voters have traditionally participated poorly in elections. The results of the recalculation of the turnout based on the matching of permanent and current addresses within the country are largely divergent and in some cases are even diametrically opposed to those obtained from the electoral statistics.

Keywords: turnout, electoral districts, electoral weight.

По лесно обясними причини броят на избирателите на различни видове избори периодично привлича общественото внимание. Обикновено на заден план остава разпределението на избирателите по изборни територии (изборни райони). Това разпределение има голямо значение предвид технологията на самия изборен процес. Ролята на населеното място, общината или изборния район е рамкирана в изборното законодателство. При национални избори тя се изразява в определена норма на представителство, напр. брой мандати. Приносът на една или друга територия за резултатите на национални избори (изборна тежест) се определя от получените в нея действителни гласове – функция от броя на избирателите и реализираната избирателна активност. Последната се отчита в изборната статистика според дела на подадените гласове

от **всички** избиратели – вписани в предварителните списъци и дописани в изборния ден, намиращи се както в страната, така и извън нея. Главна тенденция е постепенното отслабване на избирателната активност. Сходна промяна в сравнение с първите демократични избори през 90-те години се отбелязва и в останалите източноевропейски страни. Пространно на този процес се спира А. Тодоров. Избирателната активност на парламентарните избори, проведени през периода 1989–2012 г. в страните от Централна и Източна Европа, е средно 63%, докато в страните от Западна Европа е 77%. Средната избирателна активност в България според официалните данни (1990–2013 г.) от различни видове избори е: при парламентарни – 68,6%; при президентски (I тур) – 55,1%; при местни (за общински съвети) – 52,6% и при изборите за евродепутати – 33,9%¹. Темата за избирателната активност присъства в редица публикации в полската², словашката³, чешката⁴ електорална география и от други страни с демократичен преход. Обясненията на наблюдаваните за по-дълъг период географски различия се свързват с най-различни фактори – историческата последователност при формирането на национална територия, особеностите на следвоенната индустриализация и урбанизация, образователното равнище, етнодемографските съставки, съвременните социални процеси в големите градове и селските райони и др.

Очевидното разминаване между броя на българските граждани, имащи право на глас при определен вид избори и действителния им брой в страната поставя под съмнение релевантността на оповестените данни за избирателната активност като цяло, и в частност, тези за активността в изборните райони. Възниква въпросът и за приложимостта им като база за географски изводи.

Табл. 1. Избирателна активност на парламентарни избори в България 1991–2021 г.

Показател/ Избори	1991	1994	1997	2001	2005	2009
Общ брой на избирателите	6790188	6987645	6819511	6874668	6720941	7129965
Гласували	5694828	5264448	4291257	4608135	3747793	4323581
Избирателна активност (%)	83,9	75,3	62,9	67,0	55,8	60,6

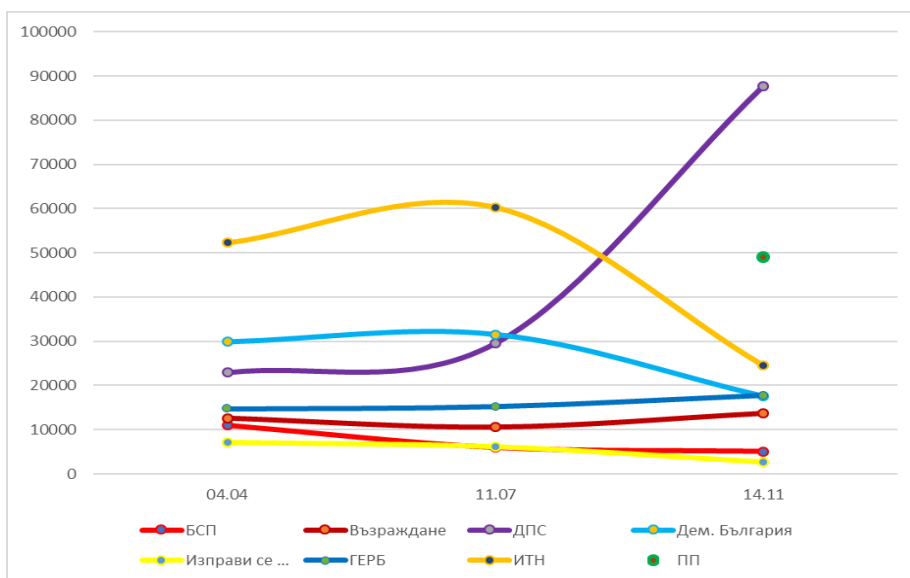
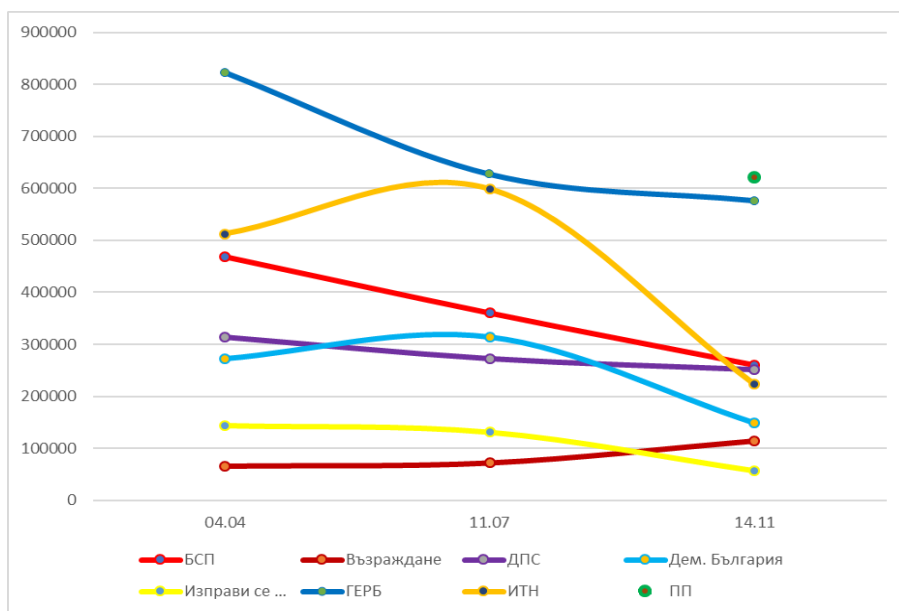
2013	2014	2017	04.04.2021	11.07.2021	14.11.2021
7067503	7071395	7004358	6789605	6873784	6946852
3632174	3501269	3682493	3334233	2775755	2670923
51,4	49,5	52,6	49,1	40,4	38,4

За периода 1990–2013 г. населението на страната е намаляло от 8,9 млн. д. на 7,3 млн. д., т.е. с 1,6 млн. д., а броят на избирателите за същия период варира слабо – на ниво малко под 7 млн. При това делът им от общия брой на населението нарасна от около 80% на 95%. Същевременно, дори само резултатите от проведените в България последни четири парламентарни избора (през 2021 г. и 2022 г.) дават достатъчно свидетелства за колебанията и териториалните вариации на избирателната активност. Електоралногеографските наблюдения в тази насока са още по-актуални предвид продължителната парламентарна криза, очакванията за нови избори и постоянните обвинения за манипулация на изборните резултати. Утвърдена практика е, няколко седмици преди датата на изборите Централната избирателна комисия (ЦИК) да публикува предварителни данни за броя на избирателите във всяка от почти 12-те хиляди избирателни секции в страната по административно-териториална принадлежност и списък с адресите на секциите по населени места.

По отношение на общия брой на избирателите, изчисляван като сбор от регистрациите по постоянен адрес, е логично очакването за значително по-малък брой избиратели, пребиваващи в страната, предвид протеклите процеси на трайна емиграция на хора, които запазват българското си гражданство. Завишеният с тях брой на избирателите създава привидност за по-ниска избирателната активност спрямо реалната, като степента на това номинално намаляване е териториално много неравномерна в изборните райони.

Отделен и по-неясен е въпросът за активността на избирателите извън България. От изборите през 2005 г. досега получените гласове в секциите в чужбина вече се отчитат отделно от тези на изборните райони на страната. Тяхното значение често се надценява с пропагандна цел, въпреки че на парламентарни и други избори българските граждани-избиратели, разпръснати в десетки страни, по традиция вземат слабо участие. На изборите за народни представители през второто десетилетие на XXI в. (2013, 2014 и 2017 г.) от чужбина са постъпвали между 120 и 140 хил. гласа. На изборите за Народно събрание, проведени на 04.04.2021 г. и 11.07.2021 г., извън страната гласуваха по около 170 хил. д. На изборите на 14.11.2021 г. оттам се получи най-голям брой гласове – около 230 хил., или по-малко от 9% от всички гласували. Въпреки видимата активизация и разминаването на изразените предпочитания в сравнение с тези на избирателите в страната, превесът на един или друг електорален участник в гласовете от чужбина не доведе до значимо разместване на крайните резултати.

Фиг. 1. Парламентарни избори през 2021 г. - гласове в страната



При вторите за годината избори за народни представители (11.07.2021 г.) избирателни секции в чужбина бяха открити на основание на подадени 68 хил. заявления за гласуване. В самия изборен ден са вписани други 129 хил. д. избиратели. В действителност са гласували 174 хил. д. Най-голям брой гласове са дошли от Германия (35 хил.), Великобритания, Турция и Испания (20 хил.).

Резултатите от следващите избори са представени в Табл. 2. Истинското значение на гласовете от чужбина силно зависи от избирателната активност вътре в страната.

Табл. 2. Парламентарни избори 14.11.2021 г. – подкрепа за партиите в страната и чужбина (действителни гласове)

Партия/Коалиция	В страната	В чужбина	Общо	Дял на гласовете от чужбина
Продължаваме промяната (ПП)	624104	49066	673170	7,3%
ГЕРБ	578726	17730	596456	3,0%
ДПС	253257	87743	341000	25,7%
БСП	262705	5112	267817	1,9%
Има такъв народ (ИТН)	225189	24554	249743	9,8%
Демократична България (ДБ)	149396	17572	166968	10,5%
Възраждане	113813	13755	127568	10,8%
Други, вкл. гласувалите с „Не подкрепям никого“	225563	10218	235781	4,3%

В отделни научни публикации, а понякога и на политическо ниво се поставя въпроса за обособяване на изборен район „Чужбина“⁵. Съгласно възприетата методика, броят на мандатите на изборните райони зависи от броя на населението им според последното преброяване. Единната норма на представителство (ЕНПр) е частното от броя на населението на страната, разделен на 240⁶. Миграционното преразпределение на населението и различието в темпове на намаляване на броя му, изкривява пропорциите в, и без това, формалното регионално представителство в Народното събрание (Табл. 3).

Табл. 3. Разпределение на депутатските мандати по изборни райони (Преброяване –2011; в скоби – според броя на населението при преброяванията през 1992 и 2001 г.)

Изборен район (ИР)	Мандати	Изборен район (ИР)	Мандати
Благоевград	11 (10, 10)	Пловдив-град (16 ИР)	11 (10, 10)
Бургас	14 (12, 13)	Пловдив-област (17 ИР)	11 (11, 11)
Варна	15 (13, 14)	Разград	4 (5, 5)
Велико Търново	8 (9, 9)	Русе	8 (8, 8)
Видин	4 (4, 4)	Силистра	4 (4, 4)
Враца	6 (8, 7)	Сливен	6 (7, 7)
Габрово	4 (5, 4)	Смолян	4 (4, 4)

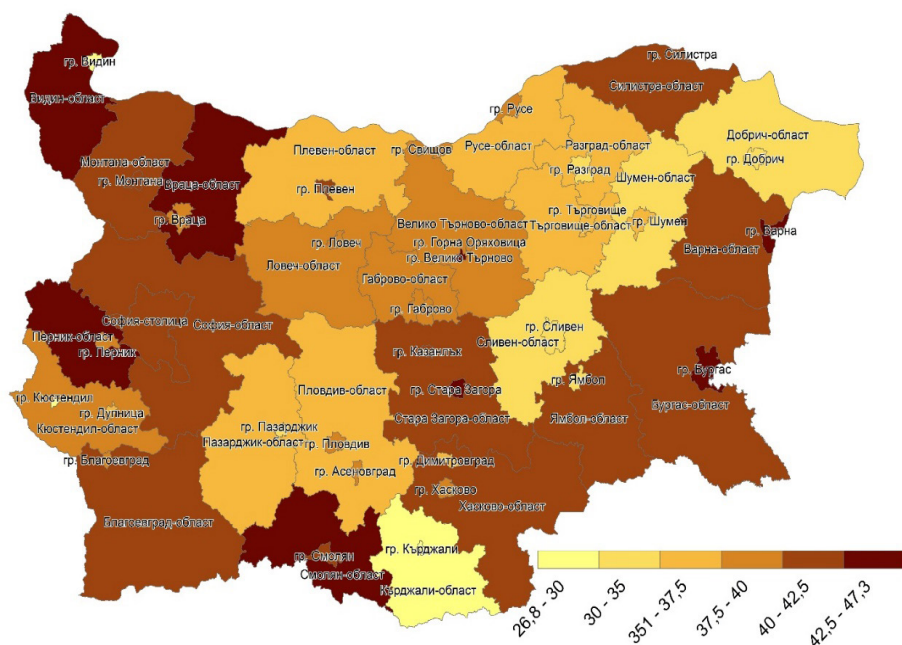
Добрич	6 (7, 7)	София-столица (23, 24, 25 ИР)	42 (34, 36)
Кърджали	5 (6, 5)	София-област	8 (8, 8)
Кюстендил	4 (5, 5)	Стара Загора	11 (11, 11)
Ловеч	5 (5, 5)	Търговище	4 (4, 4)
Монтана	5 (6, 6)	Хасково	8 (9, 8)
Пазарджик	9 (9, 9)	Шумен	6 (6, 6)
Перник	4 (5, 5)	Ямбол	4 (5, 5)
Плевен	9 (10, 10)		

Вижда се, че на девет от изборните райони са отредени по 4 депутатски мандата – установения минимален брой при изборното райониране⁷. В същото време четирите изборни района на гр. София и Софийско (23, 24, 24 и 26-ти) избират общо 50 депутати. Още 51 места имат изборните райони с центрове Пловдив, Варна и Бургас. Като прибавим Стара Загора и Русе, се оказва, че половината от народните представители се избират в районите на пряка административна гравитация към шестте най-големи градове в страната, всеки с население над 100 хил. д. Тази концентрация е симптоматична за страна със силен централизъм и слабо участие на регионите в управлението и ще се засилва в бъдеще от инерцията в динамиката на населението. Резултатът може да бъде допълнително изкривяване в политическото представителство на изборните райони, де факто, областите, което, така или иначе, е присъщо на избирателната ни система поради отсъстващата пропорционалност на регионално ниво.

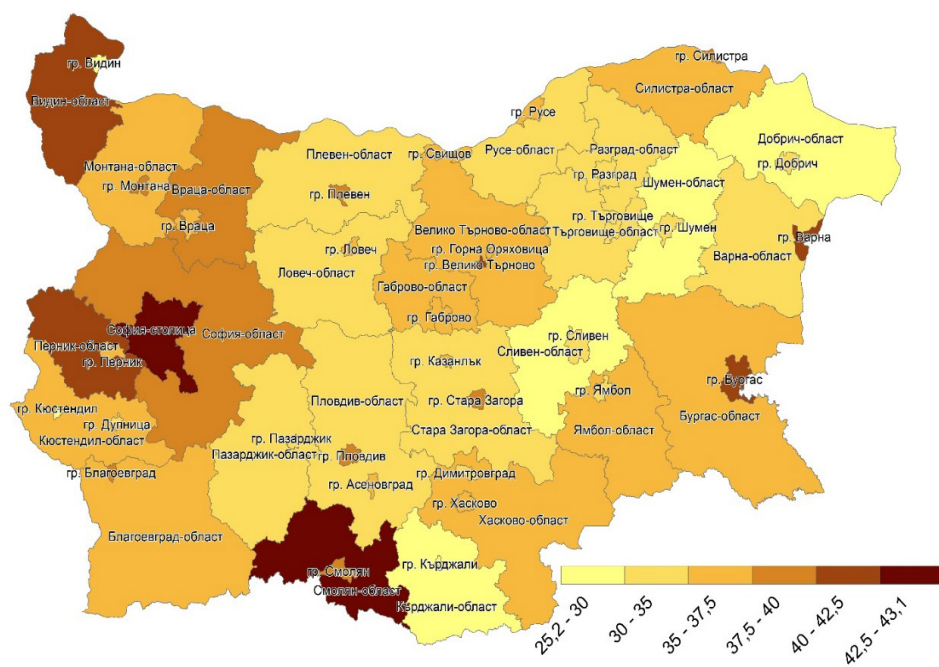
Броят на избирателите в изборните райони е в много широк диапазон – от 85 хил. в 5-ти ИР Видин до повече от 400 хил. в 23-ти и 24-ти ИР на София и Варна⁸. Сравнително малък е броят на избирателите в районите на Смолян, Габрово, Перник, Ямбол и др. В столицата за едно депутатско място могат да гласуват 28 хил. избиратели, докато във Видин – 21 хил. Специфични случаи са изборните райони Кърджали, Разград и Шумен, където броят на избирателите през 2021 г. превишава броя на населението към преброяването през 2011 г. Един мандат в тях се пада на 30-50 хил. избиратели именно поради фактическото отсъствие на голяма част от регистрираните по постоянен адрес.

От вариациите на номиналната избирателна активност на парламентарните избори през 2021 г. могат да бъдат изведени някои общи характеристики (Фиг. 3, Фиг. 4). За по-голяма детайлност данните за по-големите градове са „отделени“ от областта/изборния район. Това са градовете с над 30 хил. д. население към преброяването през 2011 г. и брой на избирателите по последния списък⁹ над 25 хил. д. Изключение в групата е гр. Свищов, който е с рязък спад на населението между последните преброявания и по-малък брой избиратели. Освен посочените, с близо до 20 хил. или дори по-голям брой избиратели са градовете Петрич¹⁰, Сандански, Самоков, Карлово, Велинград, Лом, Севлиево, Нова Загора и др.

Фиг. 3. Избирателна активност на парламентарните избори на 11.07.2021 г.



Фиг. 4. Избирателна активност на парламентарните избори на 14.11.2021 г.



Някои трайни черти на сходство в резултатите могат да бъдат открити и при сравненията с парламентарните избори през 2017 г. и 2014 г., както и с по-ранни избори. Такива са по-високата активност в най-западните части на страната, устойчивите във времето, но нееднозначни съотношения в активността на градските центрове и съставните територии, областните съседства с противоположни нива на избирателна активност (Смолян – Кърджали и др.).

В сравнение с парламентарните избори през 2014 г. напр., общият брой на избирателите е намалял с четвърт милион души. Спадът е повсеместен, с изключение на столицата – плюс 60 хил. избиратели и 6-ти ИР Кърджали с нарастване от 7,5 хил. избиратели. Докато за София нарастването може да се обясни с вътрешните миграции и продължаващата концентрация, за област Кърджали причината вероятно е попълването на избирателното тяло с млади избиратели – второ и трето поколение изселници с двойно гражданство в Република Турция.

Гласовете от чужбина участват в разпределението на мандатите на национално ниво между партиите, преодолели изборния праг (4% от действителните гласове), но не и при втората стъпка от изчислителната процедура – разпределението им по изборни райони. Данните за активността от изборите през 2021 г. показват, че в ИР Видин са гласували средно 34 хил. избиратели, в ИР Ямбол 43 хил. и т.н., до повече от 100 хил. избиратели във всеки от изборните райони на столицата, на Пловдив (16-ти и 17-ти) и в районите на Варна, Бургас, Благоевград и Стара Загора. Съответно, на един разпределен мандат се падат от 8,5 хил. гласа в ИР Видин и до повече от 12 хил. гласа в девет от районите (ИР Кърджали – 14,3 хил.).

Ще използваме една опростена симулация на разпределение на мандатите между районите според публикуваните от НСИ данни за броя на населението в края на 2021 г. За целта можем да пренебрегнем различията в методиката на отчитане на броя на населението при преброяването и от текущата статистика. Много близки до последните са числените данни на ГРАО за населението със съвпадащ постоянен и настоящ адрес по административно-териториалните единици и населените места към края на 2021 г.¹¹. Данните от Преброяване 2021 са в процес на публикуване¹² и не бяха използвани в изборите през 2021 г. и 2022 г. При общ брой на населението на страната 6839 хил. д. ЕНПр е 28495 д. Резултатът от изчислението по изборни райони е представен в Табл. 4.

Табл. 4. Симулативно разпределение на депутатските мандати по изборни райони според броя на населението към 31.12.2021 г.

Изборен район (ИР)	Мандати	Изборен район (ИР)	Мандати
Благоевград	10	Пловдив-град (16 ИР)	11
Бургас	14	Пловдив-област (17(ИР)	12
Варна	16	Разград	4
Велико Търново	8	Русе	7

Видин	4	Силистра	4
Враца	5	Сливен	6
Габрово	4	Смолян	4
Добрич	6	София-град (23, 24, 25 ИР)	46
Кърджали	5	София-област	8
Кюстендил	4	Стара Загора	11
Ловеч	4	Търговище	4
Монтана	4	Хасково	8
Пазарджик	9	Шумен	6
Перник	4	Ямбол	4
Плевен	8		

Едва ли резултатите от преброяването през септември – октомври 2021 г. ще очертаят различна картина като основа за следващи парламентарни избори. В седем от изборните райони, поради малкия брой на населението, е прибавен мандат (в ИР Видин – два!) за да бъде спазено правилото за най-малко четири мандата в многомандатен изборен район (МИР). При такова разпределение едно депутатско място в изборен район Видин се пада на по-малко от 20 хил. жители, а в Кърджали, Враца, Монтана и Сливен – на повече от 30 хил. Демографската динамика ще наложи съвсем скоро преначертаване на изборните райони дори и без радикална промяна в избирателната система на страната. Най-лесно изпълним изглежда вариантът на присъединяване на районите с неизпълнени норми на представителство към съседни или обединяване на такива.

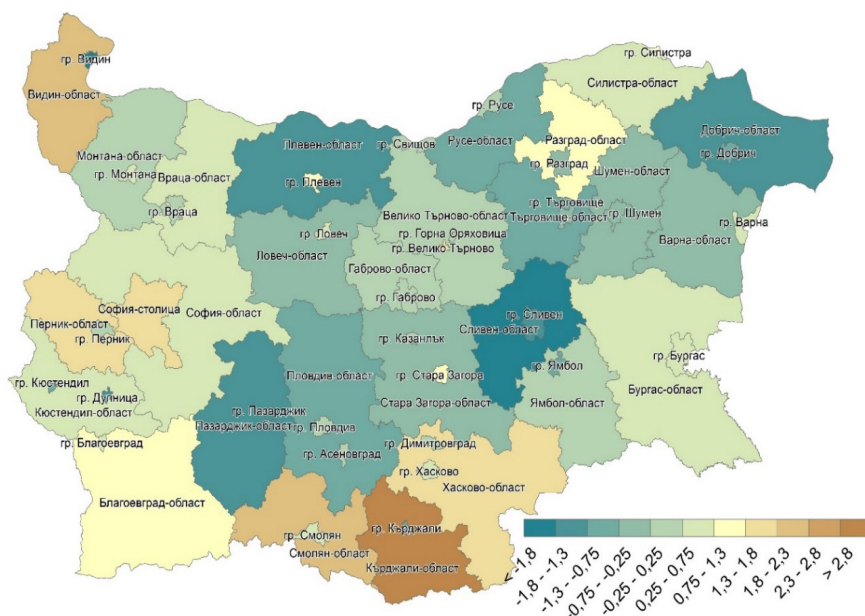
За да се изчисли приблизително действителната избирателна активност в изборните райони трябва да се установи вероятният брой избиратели, налични в страната. Според данните на ГРАО лицата със съвпадащ постоянен и настоящ адрес в населените места са общо 6652 хил. д. към 31.12.2021 г.¹³. Този брой е със 184 хил. д. по-малък от посочения в данните на НСИ към същата дата, според „настоящ адрес“¹⁴. При приспадане на дела население под 18 г. – 17%, може да се заключи, че с право на глас са около 5,5 млн. д. от живеещите в страната.

Териториалният разрез включва условно отделените големи и средни градове, и селските райони в отделните области, т.е. общо 60 териториални единици. Делът на избирателите в тях, според предварителния списък, варира от 75% до 86% от населението по постоянен адрес. Същите дялове са приложени спрямо броя на населението със съвпадащи постоянен и настоящ адрес, за да се получи приблизителният брой на наличните избиратели. Остава да се изчисли избирателната активност в съответните условни териториални единици (и в изборните райони), „поправена“, т.е. нормализирана към този брой. На изборите на 11.07.2021 г. действителната избирателна активност е в интервала от 38% до 66%, а на изборите на 14.11.2021 г. – от 35% до 59%. Най-ниски са стойностите в градовете Видин, Сливен, Добрич, Кърджали, Пазарджик,

На Фиг. 5. и Фиг. 6. са представени степента и посоката на отклонение от средната стойност на действителната изборителна активност в използваните териториални единици¹⁶.

Map of Bulgaria showing the spatial distribution of the share of the population aged 65 and over in 2018. The map is color-coded by region, with a legend at the bottom right indicating the percentage ranges. The legend ranges from <1.7% (dark blue) to >2.3% (dark red). Regions with higher shares (red/orange) include Varna, Burgas, and parts of the northeast. Regions with lower shares (blue/green) include Sofia, Plovdiv, and parts of the west and south.

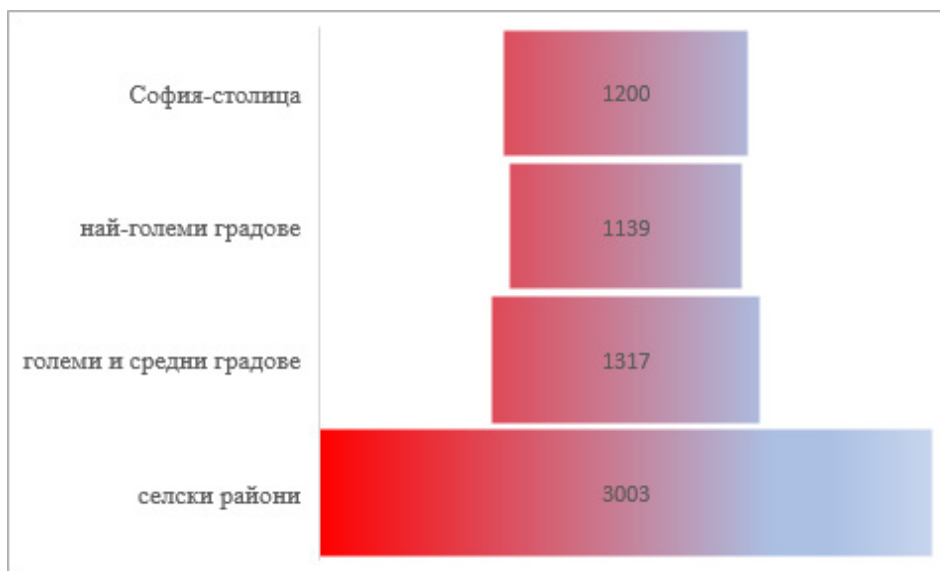
Фиг. 6. Стандартно отклонение на действителната избирателна актив



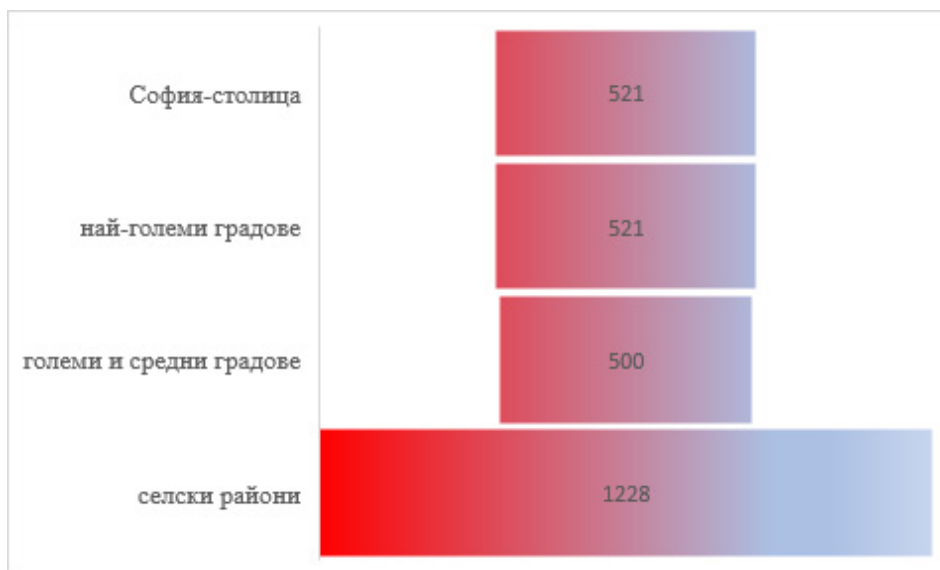
По-важен е изводът за избирателната активност на област Кърджали, която всъщност най-високата, а не най-ниската в страната. Това е основание да се прогнозира ограничена възможност за допълнителна мобилизация на традиционната регионална поддръжка на ДПС, поне що се отнася до избирателите, които понастоящем са в страната. Различно стои въпросът в София и останалите големи градове, концентриращи подкрепата за ДБ и ПП. На изборите на 14.11.2021 г. столицата и градовете Пловдив, Варна и Бургас осигуриха 44% от всички гласове в страната за Продължаваме промяната и 60% от гласовете за Демократична България. Потвърждава се активизацията на най-големите градски центрове за налагане на политическите им предпочитания на последните за 2021 г. парламентарни избори.

Определящи за реалната изборната тежест на районите са разпределението на наличния брой избиратели в страната и избирателната им активност. Разпределението на избирателите според постоянния адрес (Фиг. 7), приблизителният брой налични в страната избиратели, както и по броя на гласувалите (Фиг. 8) и негласувалите от тях (Фиг. 9), разкриват различни пропорции¹⁷.

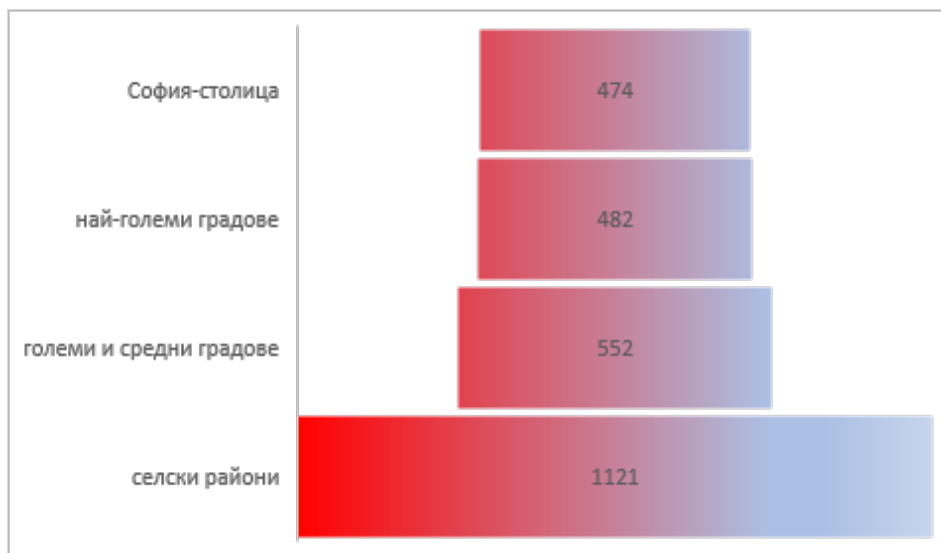
Фиг. 7. Разпределение на избирателите в предварителните списъци за гласуване в изборите за Народно събрание на 02.10.2022 г.



Фиг. 8. Разпределение на гласувалите в изборите за Народно събрание през 2021 г. (среден брой)



Фиг. 9. Разпределение на негласувалите в изборите за Народно събрание през 2021 г.
(среден брой)



В количествен аспект възможностите за нарастване на активността, респ. потенциалът за допълнителна подкрепа на партиите, се определят главно от територии с по-ниски стойности на досегашното изборно участие в съчетание със значителен брой негласували. Най-големи в това отношение са възможностите в градовете Пловдив, Варна и Бургас, и в по-малка степен в Добрич, Сливен и Пазарджик. Сред селските райони тази комбинация е типична в областите Пловдив, Пазарджик, Плевен, Сливен, Добрич и др.

БЕЛЕЖКИ / NOTES

¹ **Todorov, A.** Elections in Bulgaria. – В: Качество на демокрацията в България. Съст. и ред. Д. Канев, А. Тодоров. София, 2014.

² **Kowalski, M.** Electoral Geography in Poland. Discussion Papers 1999. Spatial Research in Support of the European Integration, 1999, 87–95; **Zarycki, T.** Four Dimensions of Center-Periphery Conflict in the Polish Electoral Geography. Wydawnictwa Instytutu Studiów Społecznych UW, 2002.

³ **Mikuš, R., D. Gurňak.** Electoral system of Slovakia: Perspective of political geography. Geographical Institute “Jovan Cvijić” SASA, 2014.

⁴ **Šimon, M.** Measuring phantom borders: the case of Czech/Czechoslovakian electoral geography. – Erdkunde, 2015, Vol. 69, No. 2, 139–150.

⁵ Виж, напр. **Гаврилов, Л., С. Манов.** Към ново изборно законодателство. Ч. II: Изборна география. – Общество и право, 2010, 8, 26–38.

⁶ Изборен кодекс (ИК), 233–234.

⁷ ИК, чл. 250 (2)

⁸ 14.11.2021 г. – при предаване на протоколите на СИК

⁹ ЦИК – Брой избиратели в предварителните списъци за гласуване в изборите за Народно събрание на 02.10.2022 г. – <<https://www.cik.bg/bg/ns02.10.2022/voters>> (достъпен към 29.09.2022)

¹⁰ 33 хил. избиратели при население по настоящ адрес 27 хил. д!

¹¹ ГРАО – Таблици. – <<https://www.grao.bg/tables.html>>

¹² Статията е предадена преди публикуването на данните от Преброяване 2021 г., в края на 2022 г. и началото на 2023 г.

¹³ ГРАО – Архивни годишни таблици на адресно регистрираните по постоянен и по настоящ адрес лица (по области, общини и населени места) – 2021 г.

¹⁴ НСИ – <<https://www.nsi.bg/bg/content/2979/>> – Население по области, възраст, местоживее и пол

¹⁵ Предполаганата действителна изборителна активност на изборите на 11.07.2021 г. следва да се коригира с малко надолу (1-2%) предвид по-големия брой избиратели в средата на годината.

¹⁶ Класификация в ArcGIS – Standard Deviation, Interval Size $\frac{1}{2}$. Методът показва доколко стойността на атрибута варира от средната стойност. Прекъсванията на класове са с равни диапазони на стойности, в пропорция $\frac{1}{2}$ стандартно отклонение. Двучетна гама подчертава стойности над и под средната.

¹⁷ Пирамидалните нива „най-големи градове“ и „големи и средни градове“ включват градовете с население над 100 хил. д. и градовете в интервала 30-100 хил. д. Селските райони включват населението в селата и градовете под 30 хил. д.

ЛИТЕРАТУРА / REFERENCES

Гаврилов, Л., С. Манов. Към ново изборно законодателство. Ч. II: Изборна география. – Общество и право, 2010, 8, 26–38.

Todorov, A. Elections in Bulgaria. – В: Качество на демокрацията в България. Съст. и ред. Д. Канев, А. Тодоров. София, 2014.

Kowalski, M. Electoral Geography in Poland. Discussion Papers 1999. Spatial Research in Support of the European Integration, 1999, 87–95.

Mikuš, R., D. Gurňak. Electoral system of Slovakia: Perspective of political geography. Geographical Institute “Jovan Cvijić” SASA, 2014.

Šimon, M. Measuring phantom borders: the case of Czech/Czechoslovakian electoral geography. – Erdkunde, 2015, Vol. 69, No. 2, 139–150.

Zarycki, T. Four Dimensions of Center-Periphery Conflict in the Polish Electoral Geography. Wydawnictwa Instytutu Studiów Społecznych UW, 2002.

ИНТЕРНЕТ ИЗТОЧНИЦИ / INTERNET SOURCES

ГРАО – Таблици [GRAO – Tablitsi]. – <<https://www.grao.bg/tables.html>>

НСИ [NSI] – <<https://www.nsi.bg/bg/content/2979/>> – Население по области, възраст, местоживее и пол [Naselenie po oblasti, vazrast, mestozhivееne i pol].

ЦИК – Брой избиратели в предварителните списъци за гласуване в изборите за Народно събрание на 02.10.2022 г. [TsIK – Btoy izbirateli v predvaritelnite spisatsi-za glasuване v izborite za Narodno sabranie na 02.10.2022 г.] – <<https://www.cik.bg/bg/ns02.10.2022/voters>> (достъпен към 29.09.2022)