

Беатрис Бойкова / Beatris Boykova

**ДЕПОПУЛАЦИЯТА НА НОРМАТИВНО
ОПРЕДЕЛЕНИТЕ ПЛАНИНСКИ РАЙОНИ
НА СЕВЕРНА БЪЛГАРИЯ**

**The Depopulation of the Legally Defined Mountain
Areas of Northern Bulgaria**

Abstract: Depopulation is a long lasting unfavourable process, expressed in a continuous reduction of the population of a given territory. This is also one of the main problems facing the mountainous regions of Northern Bulgaria. A significant part of them today are on the verge of complete depopulation or have already reached this final phase of the depopulation process. A number of settlements have fallen out of the settlement network of the mountainous regions of Northern Bulgaria or are in danger of falling away, as a result of depopulation. It is also the reason for the weakening of the anthropogenic load in these territories, even in the construction boundaries of the villages.

Keywords: depopulation, mountainous areas, Northern Bulgaria.

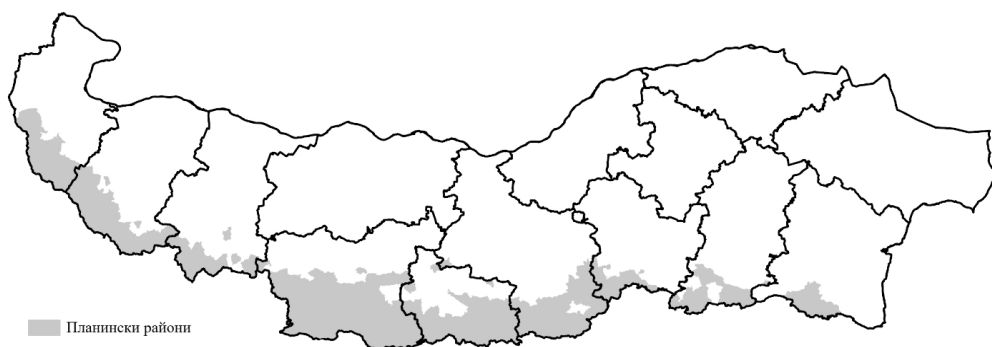
Сред най-тревожните демографски и социално-икономически проблеми у нас е депопулацията. Според Г. Гешев¹ тя има многостранно съдържание на неблагоприятна демографска ситуация. Изразява се в непрекъснато намаляване на броя на населението на дадена територия, значително по-малка гъстотата на населението спрямо други териториални единици с приблизително еднакви природни условия (релеф, почви, климат), отрицателен естествен и механичен прираст, влошена възрастова структура, влошени възпроизводствени възможности на населението и т.н.

Според Р. Янков² процесът на депопулация може да се степенува, като крайната му степен е пълната депопулация, т.е. трайно отсъствие на постоянно население. Често, когато се говори за депопулация на конкретни населени места, се има предвид именно този етап от процеса, който е по-ускорен в северната част на нашата страна.

Планинските райони, включително и тези в Северна България, са изправени пред редица предизвикателства. Един от най-сериозните проблеми, с които се сблъскват планинските територии, е процесът на депопулация. Планинските райони нарастват и намират важно място в регионалната политика на ЕС и съответно са обект на стратегическо планиране и подпомагане. По тази причина е нужно те да бъдат предварително определени. Планинските ра-

йони на нашата страна са дефинирани в няколко нормативни документа, сред които са Наредба за определяне на населените места в селски и планински райони³, Наредбата за определяне на критериите за необлагодетелстваните райони и териториалния им обхват⁴ и др., в които са посочени условията, на които следва да отговарят.

Според определения в нормативните документи пространствен обхват на планинските райони у нас, тези в Северна България са разположени в 9 области (Видин, Монтана, Враца, Ловеч, Габрово, Велико Търново, Търговище, Шумен и Варна) и в 31 техни общини. Казано накратко определените като планински райони на Северна България над 540 населени места са разположени в южната ѝ част, именно в старопланинския пояс. Фактическото очертаване на планинските райони на Северна България разкрива по-скоро за разкъсана зона от землища, която е по-компактна в западната и средната старопланинска част (вж. *Фигура 1*). Преобладаващата част от населените места, определени като планински райони, са села и много малка част от тях са градове – едва 14.

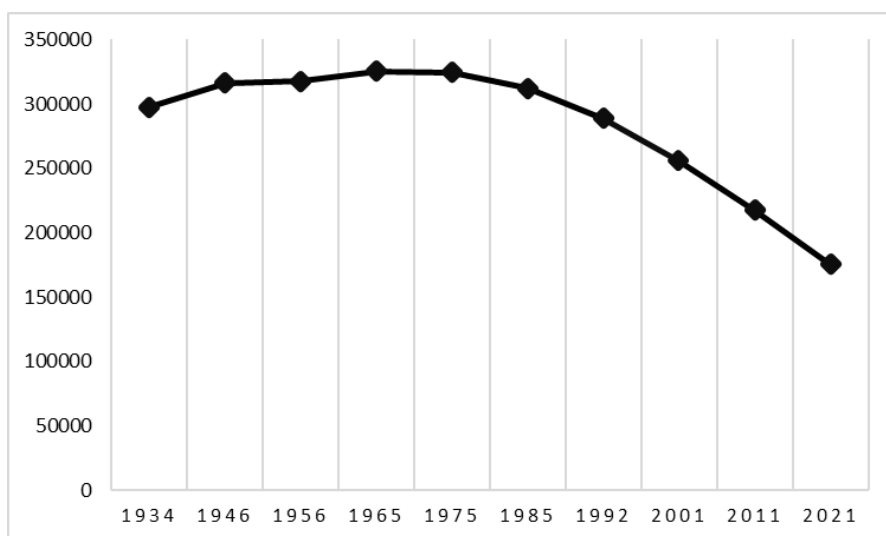


Фигура 1. Териториален обхват на планинските райони в Северна България

Относително обезлюдяване на планинските райони на Северна България започва още в годините преди Освобождението за сметка на слизание на планинското население в равнината и крайдунавските земи. Докато по време на турското владичество част от населението на няколко вълни по икономически и други причини се заселва в труднодостъпните места, главно в планински територии, през Възраждането и особено след Освобождението и оттеглянето на турското и черкезкото население презаселването на богатите равнинни земеделски земи се ускорява. Недостигът на земя, затрудненията при обработката ѝ, както и слабото плодородие, породени от почвите, релефа и климата, са причината населението на планинските райони да ги напуска и да се насочи към равнинни, където земята е по-плодородна и се обработва значително по-лесно, а добивите оправдават положения труд. През социалистическия период, вслед-

ствие на кооперирането на земите и индустриализацията на страната, селското стопанство отстъпва мястото на доминиращ отрасъл, което дава нов подтик вече за абсолютно обезлюдяване на по-голяма част от планинските райони. Значителен дял от населението се насочва към големите градове, където са съсредоточени и повечето промишлени комплекси. Липсата на здравни, образователни, транспортни и други услуги, незавидното състояние на инфраструктурата и др. също са причина за обезлюдяването на тези територии, което по силата на неблагоприятната демографска инерция продължава и през последните десетилетия.

Данните от официалните преброявания на населението дават точни числени свидетелства за обезлюдяването. Само за периода между последните две преброявания, т.е. за 10 години (от 2011 до 2021 г.) планинските райони на Северна България са изгубили над 40 хил. души население (вж. Фигура 2).



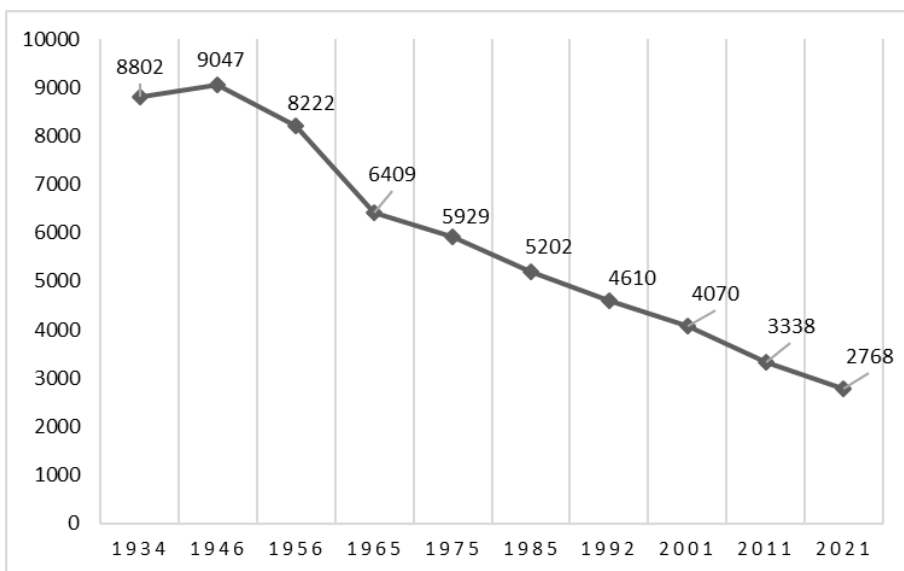
Фигура 2. Промяна в броя на населението в планинските райони на Северна България, според данните от преброяванията от 1934 г. насам

Този спад се наблюдава както при селата, така и при градовете. За периода 2011–2021 г. населението на градовете от северната част на страната, нормативно попадащи в планински райони, е намаляло с над 29 хил. д. или с 20 %.

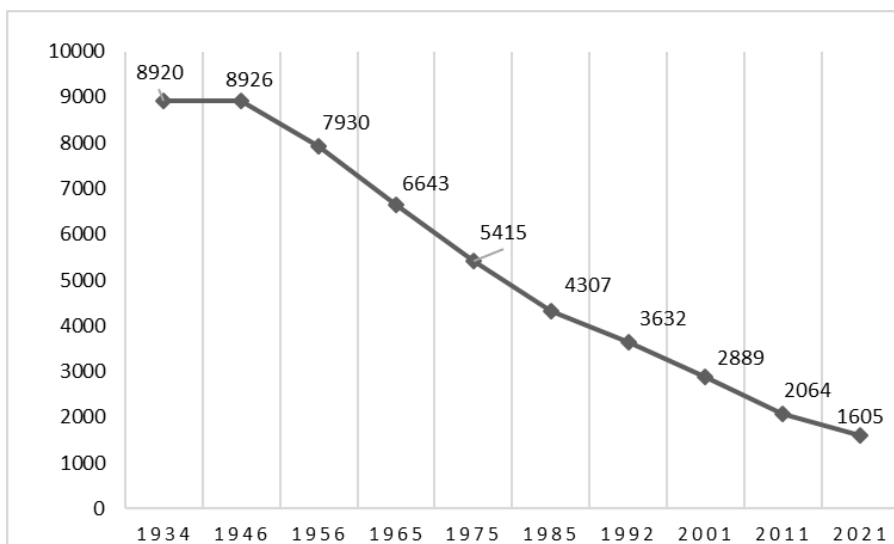
Таблица 1. Промяна в броя на населението в градовете, част от селищната мрежа на планинските райони на Северна България, за последните 10 години.

Град	Брой на населението 2011 г.	Брой на населението 2021 г.	Темп на прираст за периода 2011–2021 г. (%)
Белоградчик	5 173	4 080	-21,1
Чипровци	1 887	1 395	-26,1
Берковица	13 463	10 191	-24,3
Вършец	6 270	5 465	-12,8
Ябланица	2 884	2 481	-14,0
Тетевен	9 806	7 850	-19,9
Троян	21 194	17 667	-16,6
Априлци	3 018	2 497	-17,3
Габрово	58 950	45 940	-22,1
Дряново	7 377	5 800	-21,4
Трявна	9 426	9 180	-2,6
Плачковци	1 796	1 336	-25,6
Елена	5 604	4 580	-18,3
Върбица	3 325	2 395	-28,0
Общо:	150 173	120 857	-19,5

Най-общо казано населението в планинските райони на Северна България се характеризира с отрицателен прираст (– 41 % за периода 1934–2021 г.). Фигури 3 и 4 илюстрират намаляването на населението в отделни участъци от планинската зона. Сравнително малката община Априлци, която изцяло попада в категорията „планински райони“, само за периода 1956–1965 г. е загубила над 1 800 души от населението си, а за последния междупреброителен период – още 570 души. Подобна е и ситуацията при община Чупрене⁵, в която за периода 1956–1965 г. населението намалява с почти 1 300 души и с над 450 души за последните 10 години.



Фигура 3. Промяна в броя на населението на община Априлци



Фигура 4. Промяна в броя на населението на община Чупрене

Данните показват ускоряване на обезлюдяването от 1965 г. насам. И ако между 1985 г. и 1992 г. броят на населението е намалял със 7,5 %, то за последните десет години (от 2011 г. до 2021 г.) населението в планинските райони на Северна България е намаляло с над 19 % (вж. Таблица 2).

Таблица 2. Темп на прираст и средногодишен темп на прираст на населените места в планинските райони на Северна България в периодите между отделните преброявания

	1985 – 1992 г.	1992 – 2001 г.	2001 – 2011 г.	2011 – 2021 г.
Темп на прираст	-7,5 %	-11,4 %	-14,9 %	-19,5 %
Средногодишен темп на прираст	-1,1 %	-1,3 %	-1,5 %	-1,9 %

По данни от проведеното през 2021 г. преброяване на населението, около 140 населени места от определените като планински райони в Северна България имат население под 10 души. Една част от тях (около 30 села) са обитавани само от един човек. Такъв е примерът със селата Марково равнище, община Роман, Попари, община Габрово, Аплаци, община Елена и др. В тази група най-голям е броят на населените места с постоянно население от един или двама жители.

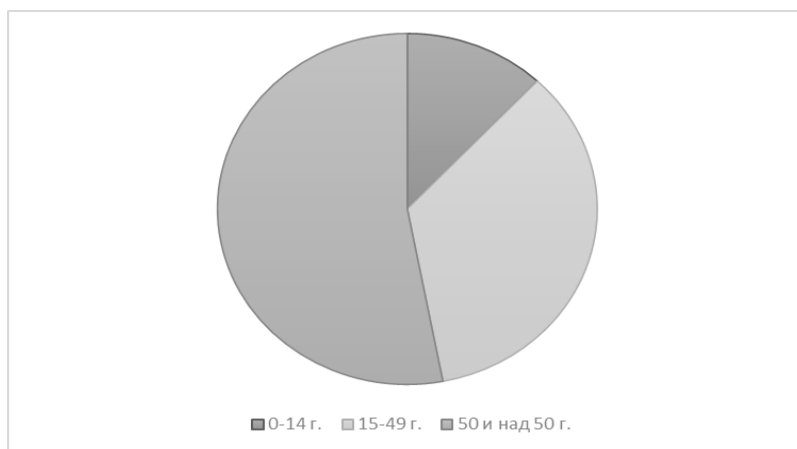
Освен множеството населени места, които от години са на прага на пълно обезлюдяване, има и такива, при които вече е достигната крайната степен на депопулация. Тя е характерна за областите Габрово и Велико Търново, където е и най-голям и постоянно увеличаващ се броят на населените места без население (повече от половината обезлюдени селища у нас). За да бъдем по-точни, можем да кажем, че по данни от преброяването на населението, проведено през 2021 г., над 90 населени места в Северна България, определени като планински райони, са без постоянно население. При преброяването през 2011 г. тези населени места са били с 10 по-малко. Основната част от напълно обезлюдените населени места са в областите Габрово и Велико Търново и по-конкретно в общините Трявна (около 40 села) и Елена (над 30 села). Останалите попадат в състава на общините Севлиево, Дряново, Габрово, Велико Търново и Златарица – над 20 села. В планинските райони на община Антоново, област Търговище също се наблюдава пълна депопулация – при три населени места. В планинските части на останалите области няма населени места без постоянно население.

Данните от преброяванията на населението показват, че част от тези селища са в крайната фаза на депопулация още от 1985 г. и това не се променя до 2021 г. – такъв е примерът със селата Лесиче и Габрака, община Елена. В тези и други населени места няма постоянно население вече при пет последователни преброявания. Ако погледнем по-назад във времето, сред тези села има и такива, които са напълно обезлюдени още от 1965 г. Като пример можем да посочим тревненското село Побък, което при преброяването през 1934 г. е обитавано от 21 д., през 1946 г. – от 16 д., през 1956 г. – 12 д. и при последващите преброявания няма регистрирано постоянно население.

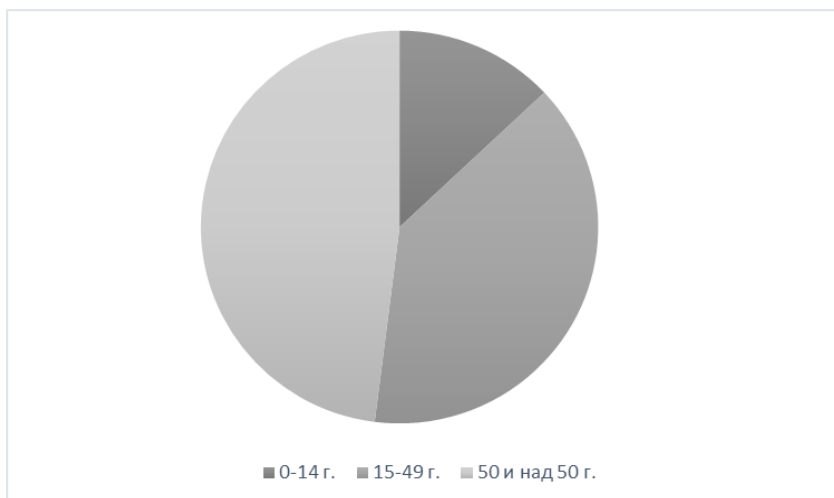
Ако съдим по възрастовата структура на населението в планинските райони на Северна България, и в бъдеще не би могло да се говори за промяна на

тенденцията в положителна посока. Около 53 % от населението на планинските райони на Северна България е на възраст 50 и повече години, следвано от това във възрастовата група 15 – 49 години – 35 %. Най-малък е дялът на децата, т.е. населението на възраст от 0 до 14 години – почти 12 % (вж. *Фигура 5*). Тези данни показват силно застаряване на населението при ниска раждаемост (поради влошени възпроизводствени възможности) и висока смъртност– фактори, които съответно допринасят за засилване процеса на депопулация.

За цяла Северна България ситуацията е подобна, т.е. отново най-голям е дялът на населението на възраст над 50 г. (около 48 %), а най-малък е на това от 0 до 14 г. (около 13%). Застаряването на населението е по-добре изразено в планинската част на Северна България (вж. *Фигури 5 и 6*).



Фигура 5. Процентно разпределение на населението в нормативно определените планинските райони, според неговата възраст



Фигура 6. Процентно разпределение на населението в Северна България, според неговата възраст

Ускореното обезлюдяване оказва силно негативно влияние върху обхвата и състоянието на селищната мрежа и по-конкретно на селската. Често, вследствие на обезлюдяването, се наблюдава закриване на населени места, т.е. заличаване на селища от списъка на населените места. От селищната мрежа на планинските райони на Северна България са заличени множество населени места. При голяма част от тях причината за отпадането им от тази мрежа е именно обезлюдяването. Такъв е примерът със с. Бостаните, общ. Чупрене, чийто последен жител умира през 2004 г., а живее сам повече от 10 години. Сред причините за обезлюдяването на селото, според местните власти, са липсата на инфраструктура (в селото никога не е имало улица, ток, централно водоснабдяване), индустриализацията на страната (в случая – изграждането на завода за телефонни апарати в гр. Белоградчик). Някои от бившите махали и колиби в планинската част на община В. Търново – Татунчовци, Таслаците, Зънзарите, Свирците и др. също могат да бъдат посочени като пример. Повечето заличени селища отпадат от списъка на населените места през социалистическия период. Както стана ясно, в редица села от планинската зона се наблюдава трайно отсъствие на население. Те също са застрашени от отпадане от селищната мрежа на страната и в частност от тази на планинските райони в Северна България.

С обезлюдяването на дадена територия, включително и на разглежданата от нас, се свързва и процесът на деантропогенизация. Този процес се наблюдава именно при обезлюдени територии, при които отслабва човешката дейност, респективно и антропогенното натоварване. В миналото, когато в голяма част от планинските райони на Северна България броят на населението е бил значително по-голям, са унищожавани гори, за да бъдат превърнати в обработваеми площи, които били обработвани интензивно. Днес в напълно обезлюдените и обезлюдяващите села тези земи са изоставени и са на път отново да се превърнат в гори. Дори и в строителните граници на населените места се наблюдава значителното отслабване на човешката дейност – дворовете са обрасли с растителност, която е обхванала и къщите, немалка част от които е и разрушила (вж. *Изображение 1*).



Изображение 1. Закритото населено място „Свирците“ днес

В заключение следва да отбележим, че в планинските райони на Северна България протича ускорен процес на депопулация, като част от тях дори са достигнали до крайната му фаза – пълна депопулация. В редица населени места в Северна България, определени като планински райони, броят на населението е незначителен (под 10 души) или такова изобщо липсва. Причините за това са много, но като най-значими се открояват недостигът на земеделска земя и трудностите при обработката ѝ, липсата на работни места и на лесен и качествен достъп до образование, здравни и други услуги, незавидното качество на инфраструктурата и т.н. Вследствие на обезлюдяването редица села са отпаднали от селищната мрежа на разглежданата зона. Множество са и тези, пред които стои заплахата от закриване.

Сред вариантите за справяне с един от най-обезпокоителните проблеми на планинските райони на Северна България, а именно обезлюдяването, особено място има задачата за задържане и привличане на млади хора чрез инвестиции и съживяване на традиционни и иновативни стопански дейности в екологически чиста и атрактивна среда. За целта е нужно да се осигурят работни места, качествен достъп до образование, здравеопазване и други ключови услуги, да се възстанови инфраструктурата или да се изгради нова, която да отговаря на потребности за комуникация и достъп до планинските територии.

БЕЛЕЖКИ / NOTES

¹ Гешев, Г. Депопулацията на селските територии в България. – В: Проблеми на географията, 1990, кн. 4, 3–13.

² **Янков, Р.** Популационна динамика и проблеми в развитието на Северна България. Велико Търново: Университетско издателство „Св. св. Кирил и Методий“, 2014.

³ Наредба № 14 от 1 април 2003 г. за определяне на населените места в селски и планински райони. – <<https://www.lex.bg/laws/ldoc/2135466072>> (достъпен към 20.10.2022 г.)

⁴ Наредба за определяне на критериите за необлагодетелстваните райони и териториалния им обхват. – <<https://www.dfz.bg/assets/18053/1.pdf>> (достъпен към 20.10.2022 г.)

⁵ Не е включено с. Пролазница, тъй като не попада в очертаната зона.

ЛИТЕРАТУРА / REFERENCES

Гешев, Г. Депопулацията на селските територии в България. – В: Проблеми на географията, 1990, кн. 4, 3–13 [Geshev, G. Depopulatsiyata na selskite teritorii v Bulgariya. – V: Problemi na geografiyata, 1990, kn. 4, 3–13].

Янков, Р. Популационна динамика и проблеми в развитието на Северна България. Велико Търново: Университетско издателство „Св. св. Кирил и Методий“, 2014 [Yankov, R. Populatsionna dinamika i problemi v razvitiето na Severna Bulgariya. Veliko Tarnovo: Universitetsko izdatelstvo „Sv. sv. Kiril i Metodiy“, 2014].

ИНТЕРНЕТ ИЗТОЧНИЦИ / INTERNET SOURCES

Нормативни документи

Наредба за определяне на критериите за необлагодетелстваните райони и териториалния им обхват [Naredba za opredelyane na neoblagodetelstvanite rayoni i teritorialniya im obhvat]. – <<https://www.dfz.bg/assets/18053/1.pdf>> (достъпен към 20.10.2022 г.)

Наредба № 14 от 1 април 2003 г. за определяне на населените места в селски и планински райони [Naredba № 14 ot april 2003 g. Za opredelyane na naselenite mesta v selski i planinski rayoni]. – <<https://www.lex.bg/laws/ldoc/2135466072>> (достъпен към 20.10.2022 г.)