

*Васил Марков<sup>1</sup>*

**СИМВОЛИКА НА ДЪРВОРЕЗБАТА ОТ ВЛАДИШКИ ТРОНОВЕ  
И АМВОНИ НА ВЪЗРОЖДЕНСКИ ЦЪРКВИ ОТ ЮГОЗАПАДНА  
БЪЛГАРИЯ**

*Vasil Markov*

**SYMBOLISM OF WOODCARVING FROM BISHOP'S THRONES  
AND PULPITS OF REVIVAL CHURCHES FROM  
SOUTHWESTERN BULGARIA**

**Abstract:** The article presents symbols from the carvings on bishop's thrones and pulpits from unknown and little-known science revival churches from Southwestern Bulgaria, studied by the author. The architectonics of the episcopal thrones and the symbols from the carvings on them were studied. Their genealogy is outlined, based on a comparative analysis of similar monuments from Antiquity and the Middle Ages and their relationship with the symbolism of the cosmic tree. The ancient heritage of the symbols on the pulpits of the studied revival Christian temples was investigated.

**Keywords:** church carving, thrones, pulpits, symbolism, cultural heritage.

Архитектониката и декорацията на дърворезбованите владишки тронове от възрожденските християнски храмове на Балканите представлява значителен интерес като генеалогия и семантика. В основата на трона обикновено са разположени териоморфни чудовища, в повечето случаи змейове, а балдахинът е разработен във флорални мотиви, сред които често са разположени птици. Това архитектурно и декоративно решение твърде много напомня за космическото дърво с дракона при корените и птиците в короната му, символизиращи съответно подземния свят и небесната сфера. Тук е мястото да посоча, че тази религиозно-митологична представа е много стара и може да се открие още в религиозни текстове от Двуречието. Така например шумерската богиня на любовта и войната Инанна заповядала да отсекаят космическото дърво и от него си направила трон и легло (Марков 1997: 11). В хетската митология откриваме трона като самостоятелен митологичен персонаж – антагонист, с който се бори царят, за да получи и утвърди своята религиозно-политическа власт. Вероятно близък двуборчески мит има в древна Тракия, ако се съди по изображението на триумфално седналия в трона цар и свития под него на кълбо змей, върху шлема от Бъйчени, Румъния. Навярно тук е изобразена типичната за този регион на Стария свят триумфална сцена: победителят тъпче в краката си победения антагонист (Маразов 1983: 214). Показателна по-късно е ритуална сцена на триумф във Византия през VIII в.: при второто

<sup>1</sup> markov@swu.bg

си възшествие византийския император Юстиниан II стъпнал с пурпурните си обувки главите на победените си врагове на Хиподрума, а народът пеел: „Ти ще стъпчеш змийте и ламите“ (Дил, Рамбо 1992:23).



*1. Църквата „Въведение Богородично“ в Благоевград. Интериор.  
Фотограф: Крум Иванов*

Най-забележителният, изцяло дърворезбован владишки трон от изследваните паметници в Югозападна България принадлежи на интериора на църквата „Въведение Богородично“ в Благоевград (обр. 1.). В подножието на трона са изобразени главите на два страховити змейове/лами, подаващи се от основата му. Върху ръкохватките са показани лъвски глави. Балдахинът е оформен с растителни и резбовани декоративни мотиви, в които са вплетени зооморфни и антропоморфни изображения. Най-горе завършва с корона, която също е изградена от фитоморфни мотиви – акантови листа (обр. 2.).

Както вече обърнах внимание, тронът може да се разглежда в семантичен план като изоморфна форма на космическото дърво (Марков 1997: 11). В основата са змейовете, свързани с хтоничната, подземната сфера на триделното пространство на подредения космос, със средната зона и стеблото на дървото се свързва седалището на трона, а балдахинът, разработен чрез флорални мотиви и увенчан с божествената корона, отговаря на небесната сфера, свързана с короната на космическото дърво.

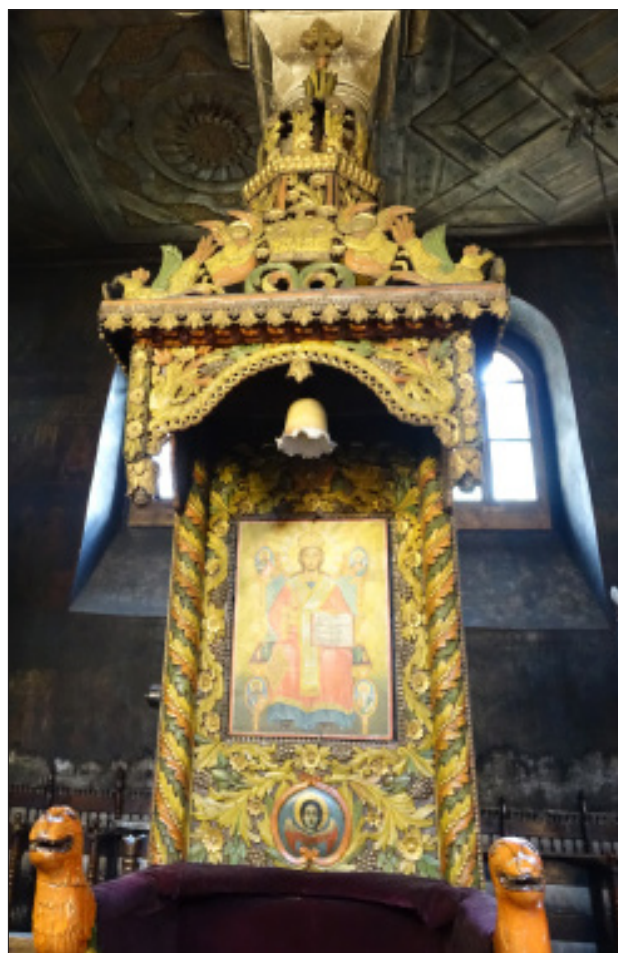
Във функционален план сядането на божествения представител на Земята – владиката в трона, всъщност представлява приобщаване към космическото дърво и към вечността на подредения космос, който дървото и неговият изоморфен символ – тронът, символизират. В краката на владиката остава символът на стъпкания в краката на победителя, по стара древноизточна традиция, антагонист. В случая това е старозаветният змей – символ на Сатаната.

Лъвските глави върху ръкохватките определено са натоварени с апотропейни функции (обр. 3.). Те пазят сакралното пространство на трона, както например в древността двойки симетрично разположени грифони пазят трона в Тронната палата на двореца в Кносос или трона на жената на владетеля от живописиста в централната камера на Казанлъшката гробница. Тази традиция откриваме продължена през Средновековието например, в лицето на двата ревящи златни лъва, пазещи трона на византийския император в Константинопол, описани от Луитпранд през

Х в. (Луитпранд Кремонски 2015: 228–229). Апотропейни функции вероятно има и двуглавият змей, изрязан върху челото на балдахина на трона на църквата „Въведение Богородично“ в Благоевград.



**2. Църквата „Въведение Богородично“**  
в Благоевград. Владишки трон.  
Фотограф: Крум Иванов



**3. Църквата „Въведение Богородично“**  
в Благоевград. Владишки трон. Детайл.  
Фотограф: Крум Иванов



Останалите владишки тронове са разположени най-вече в селски църкви от региона на Юго-западна България. Те са семпли като архитектура и декорация, предимно живописна, доколкото я има, с доминиращи растителни мотиви и почти навсякъде с грубо резбовани змейски глави, в подножието на троните, а понякога и върху ръкохватките им. Сред тях по-специален интерес представлява тронът от църквата „Св. Йоан Предтеча“ в с. Бистрица, Благоевградско (обр. 4.). Змейските глави в подножието на трона, ако и да са примитив, са относително добре скулптирани. Оцветени са в синьо, като устата и езикът им са в червена багра, което им придава страховит вид. Ръкохватките са оформени като змии, с излизачи напред, скулптирани птичи глави. Оцветени са в зелено, което напомня за функциите на змията змей, стопан и дарител на плодородие, от българската народна вяра. Балдахинът, макар и пестеливо, е декориран с рисуван растителни мотиви и завършва горе с корона. И тук архитектурата на трона напомня въпреки семплата декорация за структурата на космическото дърво. Оцветяването на мотивите от този трон обаче е по-близко до народното цветоусещане, известно ни например от традиционните тъкани в региона.



*4. Църквата „Св. Йоан Предтеча“  
в с. Бистрица, Благоевградско.  
Владишкият трон*

Голямата част от амвоните от изследваните църкви в Югозападна България са декорирани с рисуван растителни мотиви. Добър пример в това отношение е амвонът на църквата в с. Огняново, Гоцеделчевско (обр. 5) Четири от тях са украсени с живопис, представяща Исус Христос и християнски светци. Такива са, например, амвоните от църквите „Въведение Богородично“ в Благоевград (обр. 6), „Св. Петър и Павел“ в с. Мечкул, „Св. Илия“ в с. Железница и „Св. Димитър“ в с. Дренково (обр. 7). От тях специално внимание заслужава декорацията на амвона на църквата „Въведение Богородично“ в Благоевград (обр. 8). Той е украсен с дълбока дърворезба, отделяща образите на светците. Най-горе резбованите колонки са оформени като образи на сирени, чиито крила преминават в растителни мотиви. Под сирените, върху разделителните колонки са показани във фас резбовани птици, кацнали върху конзола. С резбовани флорални мотиви са украсени

правоъгълните и триъгълни пана под тях. Изображенията намират паралел в аналогични образи на сирени от амвоните на Метохинската църква в Самоков и църквата „Св. Николай“ в Берковица (Ангелов 1992: обр. 109, 113). С основание Валентин Ангелов определя изображенията на сирени от амвона на църквата „Успение Богородично“ в Благоевград като *ехо от древните средиземноморски цивилизации* (Ангелов 1986: 63).



**5. Църквата „Успение Богородично“**  
в с. Огняново, Гоцеделчевско. Амвон



**6. Църквата „Въведение Богородично“**  
в Благоевград. Амвон.  
Фотограф: Крум Иванов



В заключение може да се обобщи, че изследваните дърворезбени паметници произхождащи от възрожденски църкви в Югозападна България съдържат богата и многопластова символика. Една част от нея произхожда от античните митологии в Източното Средиземноморие. Тя е преосмислена и преработена в християнски дух, вероятно още в раннохристиянската епоха. Други символи могат пряко да се свържат с митологични образи от неканоничните християнски легенди или митологични представи, засвидетелствани в българската народна вяра.

В художествен аспект трябва задължително да се отбележи забележителното полихромие на интериора на християнските паметници в Югозападна България от епохата на Късното възрождане, сред което са разположени изследваните символи. Това е греещ, приказен и празничен свят, толкова близък до народното изкуство, а и до народопсихологията на българите като цяло.



*7. Църквата „Св. Димитър“  
в с. Дренково, Гоцеделчевско.  
Рисуван амвон*

#### ЛИТЕРАТУРА / REFERENCES

**Ангелов 1986:** Валентин Ангелов. Възрожденска църковна дърворезба. Семантичен анализ. София: БАН, 1986. [Angelov 1986: Valentin Angelov. Vazrozhdenska tsarkovna darvorezba. Semantichen analiz. Sofia: BAN, 1986.]

**Ангелов 1992:** Валентин Ангелов. Българска монументална дърворезба. XIV–XX век. София: Наука и изкуство, 1992. [Angelov 1992: Valentin Angelov. Balgarska monumentalna darvorezba. XIV–XX vek. Sofia: Nauka i izkustvo, 1992.]

**Дил, Рамбо 1992:** Ш. Дил, А. Рамбо. Византия. София, 1992. [Dil, Rambo 1992: Sh. Dil, A. Rambo. Vizantia. Sofia, 1992.]

**Луитпранд Кремонски 2015:** Луитпранд Кремонски. Разплата. София: Изток–Запад, 1915. [Luitprand Kremenski 2015: Luitprand Kremenski. Razplata. Sofia: Iztok–Zapad, 1915.]

**Маразов 1983:** Иван Маразов. Послеслов. – В: Мачей Попко. Митология на хетска Анатолия. София, 1983. [Marazov 1983: Ivan Marazov. Posleslov. – V: Machev Popko. Mitologia na hetska Anatolia. Sofia, 1983.]

**Марков 1997:** Васил Марков. Митологични символи от Класическия Изток, Източното Средиземноморие и Балканите. София: Респект, 1997. [Markov 1997: Vasil Markov. Mitologichni simboli ot Klasicheskia Iztok, Iztochnoto Sredizemnomorie i Balkanite. Sofia: Respekt, 1997.]

**Пенчева, Марков, Костадинова 2021:** Жана Пенчева, Васил Марков, Петя Костадинова. Християнски храмове от Югозападна България. Благоевград: УИ „Неофит Рилски“, 2021. [Pencheva, Markov, Kostadinova 2021: Zhana Pencheva, Vasil Markov, Petya kostadinova. Hristiyanski hramove ot Yugozapadna Balgaria. Blagoevgrad: UI „Neofit Rilski“, 2021.]



**8. Църквата „Въведение Богородично“**  
в Благоевград. Амвон. Детайл. Фотограф: Крум Иванов