

ТРАКИЙСКА КОЛЕСНИЦА ОТ НАДГРОБНАТА МОГИЛА РОШАВА ДРАГАНА КРАЙ С. ИСКРИЦА, ГЪЛБОВСКО

Гергана Шейлева

През последните години в България е почти масово явление разкопаването от иманяри на тракийски могили и ограбването на колесници, намиращи се в техните периферии. В средата на месец май 1999 г. в музейната сбирка в Гълъбово постъпи информация за ограбена колесница с бронзови украси до надгробната могила Рошава Драгана в землището на с. Искрица, Гълъбовско. Незабавно бе направен оглед на терена и бяха организирани спешни спасителни разкопки съвместно с АМ “Марица-изток” – Раднево и Националният исторически музей, който финансира проучванията¹.

Могилата Рошава Драгана се намира на около 2 км източно от с. Искрица в посока към с. Мъдрец, Гълъбовска община, от административната структура на Старозагорска област, и попада в периферията на енергийния комплекс “Марица-изток”. Землищата на Искрица и съседните села са богати на археологически паметници от всички епохи, но особено голям е броят на тракийските надгробни могили (Борисов, 1991; Буюклиев, 1991).

Могилата Рошава Драгана е разположена сред обработваема нива, в сравнително равнинна местност (сн. 1). Южно от нея минава недълбоко дере, по дъното на което тече малка речичка, непресъхваща почти през цялата година. Могилата е висока около 7,50 м, издължена е леко в посока север – юг, с максимален диаметър 46,50 м (обр. 1). Северният и западният ѝ склон са доста стръмни, докато от юг и изток тя е по-полегата. Почти цялата ѝ повърхност е обрасла с дървета и храсталаци, откъдето най-вероятно носи и името си. Сравнително настрани и невидима от асфалтовия път между селата, но лесно достъпна по мек път, през последните години могилата на няколко пъти беше обект на иманярски набези. През 1995 г. бе разрушен и ограбен от иманяри централният гроб – зидана с тухли камера.

При започването на спасителните разкопки през май 1999 г. с един сондаж бяха установени размерите на първичната яма, в която е била поставена колесницата. Ямата има форма на неправилен четиристен със заоблени ъгли и дължина на съответните страни: северна страна – 4,10 м, източна – 3,50 м, южна – 3 м и западна – 2,65 м. Северната, източната и западната стена са почти прави, а южната извива леко навън в средната си част. Дълбочината на ямата е до 2 м спрямо сегашното ниво на околния терен. Отклонението ѝ достига 20° в посока североизток – югозапад. Стратиграфията на ямата е следната: най-отгоре има сивочерна рохкава пръст – хумус, с дебелина от 0,27 м до 0,32 м, която преминава в пласт от кафяво-червеникава глинеста пръст с дебелина от 0,67 м до 0,70 м. След този пласт следва пласт от бледожълтеникава материкова пръст, който продължава в дълбочина, като слиза под откритите останки.

При започване на проучванията сред околната нива и пръстта от изкопа бяха събрани изхвърлените от иманярите кости от конете, дребни бронзови украси, железни и оловни пластинки, гвоздеи и повечето от железните части на колесницата. В насипа не се откриха никакви керамични фрагменти.

В ямата бяха разчистени скелетите на три коня и едно куче – първият кон разположен в северната половина на ямата, вторият – в южната, а третият положен до източната стена (сн. 2, обр. 2). Можаме да направим точни наблюдения на ситуирането им в ямата и да документираме връзката с тях на намерените *in situ* части от конската сбруя. Бе установено, че теглещите колесницата коне – с номера 1 и 2 – са хвърлени разпрегнати в ямата, а ездитният кон № 3 е положен с амуницията си.

Върху скелетите на конете са били струпани частите от предварително разглобената колесница. На самото дъно на ямата личат следи от железните шини на колелата с ширина 8 см. Малкото на брой железни части, открити в изкопа и извън него, са основно от коша на колесницата и дават оскъдна информация за вида ѝ. С известна доза условност може да се приеме, че в случая се касае за четириколка с висящ кош. Находките представяме паралелно на изложението с каталожни данни.

Останки от конете и амуницията им.

Кон № 1, чийто скелет бе разчистен най-напред, заема по-голяма част от северната половина на ямата (сн. 3). Положен е на лявата си страна с глава на запад. Шията му е силно изпъната. Крайниците са леко свити в коленете и опират до северната стена на ямата, точно срещу железния парапет на коша, опрян на същата стена (обр. 2). Дължината на скелета на коня е 1,89 м, височината – 1,14 м. Намира се на дълбочина 1,32 м от нивото на сегашния терен.

Върху скелета се намериха дребни железни части от коша на колесницата, но нито един предмет от сбруята на коня, т.е. той е бил разпрегнат.

Непосредствено зад шията на коня се откри скелет на куче, хвърлено по корем в ямата (сн. 3, обр. 2). Черепът му е затиснат под гърба на коня. Предните крака са свити и събрани един върху друг, левият заден крак е сгънат под тялото, десният – опънат напред. Дължина на скелета на кучето – 0,72 м, ширина – 0,42 м.

Според информацията на археозоолога Г. Рибаров, изследвал скелетните останки от животните на място, кучето е от рода, селектирана и отглеждана специално за лов.

Скелетът на втория кон се откри в южната половина на ямата. Конят е положен също на лявата си страна, с гръб към кон № 1 и с глава на изток (обр. 2). Запазени са отделни кости от ребрата и крайниците му. Задният ляв крак е изпънат, десният – свит под корема. Предницата на коня се откри при разширяването на ямата в югоизточния ѝ ъгъл, където за наша радост иманярите не са достигнали. Черепът му лежи върху сгънатите предни крака. Прави впечатление неестествено извитата назад към гърба шия, което очевидно е станало при хвърлянето на трупа в ямата. Черепът на коня се откри на дълбочина 1,15 м от съвременното ниво на терена. Той е на 0,30 м по-високо от задните крака, тъй като лежи върху черепа на кон № 3. Това позволява да предположим, че вторият кон е бил хвърлен в ямата след другите два коня. Дължината на скелета на втория кон е 1,70 м, а височината – 0,98 м.

Върху шията на кон № 2 бяха открити останки от обковката на хамута, до муцуната му – две железни юзди. До тях бяха намерени подяремна желязна връзка и други части от сбруята и ярема.

1. *Обковка от хамута*. Върху почти напълно разрушената оловна подложка са минавали три ремъка, обковани с бронзови пластинки – апликации (сн. 4, обр. 3: 1). По дължината им личат дупчици за приковаване към подложката. Пластините са силно фрагментирани и патинирани, от третия ремък са останали само следи от леглото. Размери: 1) запаз. дълж. 24 см, шир. 0,8–1,8 см; 2) запаз. дълж. 16,5 см, шир. 1,3–1,7 см. Инв. № 17.

2. *Железни юзди* – 2 бр. (сн. 4, 5, обр. 5: 2, 3). Забити са вертикално в пръстта от двете страни на муцуната на кон № 2. Принадлежат към широко разпространения в древна Тракия тип юзди с двуделен спираловидно усукан зъбалец (Венедиков 1957: 176–177, обр. 30). В краищата имат по две железни халки за оглавника и поводите. Принадлежали са на двата впрегатни коня – № 1 и № 2. Очевидно са хвърлени в ямата след конете. Силно корозирали. Размери: 1) дълж. 19,5 см, деб. 1,8 см; 2) дълж. 24 см, деб. 2,1 см. Инв. № 15 и 16.

3. *Желязна подяремна връзка от полухамута* (обр. 4: 1). Изработена от обла пръчка с дебелина 1,8 см, огъната симетрично във форма на буквата “U”. В най-високата си част образува легла за захващане на куките. Добре запазена. Реставрирана. Размери: дълж. 15 см, ш. 17 см. Инв. № 36.

Подобни железни връзки от хамутите на конете са намирани почти винаги до конските скелети край колесниците – с. Шишковци (Венедиков 1960: 18, Табл. 7, обр. 22, 23; 28, Табл. 17, обр. 57;) и с. Невестино, Кюстендилско (Мешеков 2001: 27: Табл. VII–2), с. Михайлово, Старозагорско (Герасимов 1939: 403, обр. 183 5), Айтос (Венедиков 1960: 49, Табл. 37, обр. 136), с. Караново, Новозагорско (Кънчев, Кънчева-Русева 1996: Табло XXIII, 3) и други (Венедиков 1960: 43, Табл. 32, обр. 116, Табл. 52, обр. 177).

4. *Две двойки железни листовидни куки от подяремната връзка* (обр. 4: 4, 5) се намериха в непосредствена близост до последната и под предницата на коня. Прикрепвани са с нитове към кожения ремък, от който са запазени изтлели нишки по разширената им част. Силно корозирали. Размери: 1) дълж. 8,5 см, ш. 2,5 см; 2) запаз. дълж. 5,4 см, ш. 2,4 см; 3) дълж. 10,1 см, шир. 2,3 см; 4) дълж. 9,1 см, шир. 2,9 см. Инв. № 31 и 47.

Подобни куки са намерени при цитираните по-горе полухамути от Шишковци (Венедиков 1960: 18, Табл. 7, обр. 22, 23; 28, Табл. 17, обр. 57), Невестино, Кюстендилско (Мешеков 2001: 27: Табл. VII–1) и с. Деветак (Венедиков 1960: Табл. 52, обр. 177).

5. *Желязна конвексна плочка* с неправилна форма (обр. 4: 6). Двата срещуположни края са разширени в халки, в които влизат скоби за прикрепване към дървена част, най-вероятно от ярема. Според дължината на куките дебелината ѝ е поне 2–2,5 см. Размери: дълж. 18,5 см, дълж. без куките 10,2 см, деб. 0,3 см. Инв. № 22.

6. *Железни скоби с подвижна халка* – 2 бр. (обр. 4: 2, 3). Намерени от двете страни на черепа на кон № 2 заедно с едно желязно гвоздейче до първата. Били са набивани в дърво с дебелина около 2,5 см. Силно корозирали, едната халка доста износена. Размери: 1) дълж. скоба 5,6 см, деб. 0,3 см, d халка 3,9 см; 2) дълж. скоба 6,1 см, d халка 4,6 см. Инв. № 21 и 44.

Подобни скоби с подвижни халки, значително по-масивни, са често срещани сред инвентара на колесниците (Венедиков 1960: Т. 40, 143; Мешеков 2001: 24). Интерпретирани са като части, свързани с окачването на коланите за ока.

7. *Чифт железни псалии* (сн. 6, обр. 5: 1). Плоска четириръбба пръчка с широчина 2 см и дебелина 1 см, в единия край изтънена и подвита, с вмъкната подвижна халка. На противоположния край и по дължината на тялото има квадратни уширения с отвори за привързване на ремъците. Хвърлени са до южната стена на ямата, на 0,80 м западно от главите на конете. Силно корозирали. Размери: 1) дълж. 32,3 см, d халка 4 см; 2) дълж. 32,5 см, d халка 4,2 см. Инв. № 18.

Псалии с обло тяло са намерени до останките на конете от двуколата колесница от Дългата могила до с. Караново, Ново-загорско (Кънчев, Кънчева-Русева 1996: Табло XXIV, 3, 4). Друг чифт псалии, подобни на псалиите от Искрица, са намерени при колесниците от Ямбол (Венедиков 1960: Табл. 51, 173).

На около 0,50 м източно от първия кон се откри скелетът на трети кон, опрян плътно до източната стена на ямата и встрани от колесницата (обр. 2). По тази причина е останал почти неза-сегнат от иманярите. Както и на другите два коня, той лежи също

на лявата си страна, с глава, обърната на юг. Краката са сгънати под корема. Както вече бе споменато, черепът на третия кон е под черепа на кон № 2, на дълбочина 1,50 м от нивото на околния терен. Върху скелета му се намериха много бронзови апликации от украсата по сбруята, но липсва ярем, което го определя като ездитен кон.

8. *Апликации от тънка сребърна ламарина с кръгла форма* (обр. 3: 3–6) – 4 бр. Намерени върху и под черепа на коня. Гладки, със слабо изпъкнала повърхност и леки назъбвания по периферията. В единия край имат по два ажурни бъбрековидни прореza, средният дял е оформен във вид на лилия. В средата са занитени къси бронзови нитчета. До три от апликациите се намериха пластинки от тънка ламарина, единият край на които е завит във форма на цилиндърче. Патинирани, сравнително добре запазени. При апликацията с Инв. № 25 липсва малка част от периферията. Реставрирани. Размери: 1) h 4,05 см, ш. 3,9 см, деб. 0,1 см; 2) h 3,5 см, ш. 3,9 см, деб. 0,1 см; 3) h 3,5 см, ш. 3,5 см, деб. 0,1 см; 4) h 4,05 см, ш. 4 см, деб. 0,1 см. Инв. № 24, 25, 26 и 45.

Апликации от Искрица имат паралели с подобни по форма украси от селата Брестовица и Димитриево, Свиленградско (Велков 1943: 192, обр. 266; 197, обр. 275). Подобни украси във вид на пелти има върху халките-клинове от ярема на една от колесниците от Ямбол (Венедиков 1960: 57, Табл. 50, обр. 172), датирани в III или началото на IV в.

9. *Бронзова ажурна апликация със сърцевиден прорез в средната част* (сн. 7, обр. 3: 2). Над него пластична украса от три ребра. Долният край оформен като трилистник от широка напречна лента. Снабдена с по един нит в двата края. Вероятно апликацията е била центрирана върху челото на коня. Добре запазена, патинирана. Размери: дълж. 6,3 см, ш. 1,5 см, деб. 0,25 см. Инв. № 33.

10. *Бронзови мъниста* – 8 броя (обр. 3: 7). Биконични, с широк вертикален отвор. Повърхността на мънистата е калайдисана, със сребрист блясък. Били са нанизани на кожена връв, запазена във вид на черна маса. Добре запазени, слаба патина. Размерите им са почти еднакви: h от 1,1 см до 1,3 см, диам. от 1,5 см до 1,6 см. Инв. № 23.

Подобни бронзови мъниста са намерени в гроб с трупозгаряне от античния некропол край гр. Дългопол, Варненска област (Лазаров 1996: 272, обр. 8), но според автора принадлежат към конска амуниция.

11. *Желязна юзда* (обр. 4: 13) се откри в устата на коня. Подобна на първите две, но халките за поводите са от бронз. Силно корозирала. Размери: дълж. 20,5 см, ш. 1,8 см, деб. халки 4 см. Инв. № 32.

В устата на коня от двете страни на юздата се намериха две халкички и към всяка от тях по едно копче (нит) от ремъците на оглавника:

12. *Бронзови халки с триъгълно сечение* – 2 бр. (обр. 4: 7, 9). По едната са запазени остатъци от кожата на ремъка. Патинирани. Размери: 1) d 2,1 см, деб. 0,3 см, h 0,4 см; 2) d 2,15 см, деб. 0,5 см, h 0,4 см. Инв. № 28 и 34.

13. *Бронзови копчета* – апликации – 2 бр. (обр. 4: 8, 10). Нитчета с кръгла, слабо изпъкнала гладка глава. Патинирана. Размери: 1) h 1,4 см, d₁ 1,2 см, d₂ 1 см, деб. 0,4 см; 2) h 1,3 см, d 1,5 см, деб. 0,4 см. Инв. № 27 и 35.

14. *Скоба от огъната тънка бронзова пластина*. Двата свободни края са прихванати с нит (обр. 4: 5). От вътрешната ѝ страна личат следи от кожа. Патинирана. Размери: дълж. 3,1 см, ш. 1 см, деб. 0,1 см. Инв. № 37.

15. *Бронзова халка-тока с обло напречно сечение* (обр. 5: 12). Намерена върху гърба на кон № 3. Вероятно разпределител за гръбните ремъци. Следи от износване по вътрешната част на халката. Патинирана. Размери: d 5,8 см, деб. 0,8 см. Инв. № 53.

16. *Бронзови халки-токи за гръбните ремъци* – 3 бр. (сн. 7, обр. 5: 7, 11, 9). По някои от тях личат следи от износване и остатъци от ремъците. Намерени заедно с халка с Инв. № 53. Патинирани. Размери: 1) d 3,5 см, деб. 0,5 см; 2) d 3,2 см, деб. 0,6 см; 3) d 3,2 см, деб. 0,5 см. Инв. № 51, 52 и 54.

17. *Три бронзови халки* (обр. 5: 4, 5, 10). Като горните. Намерени в североизточния ъгъл на ямата, до задницата на кон № 3. Размери: 1) d 3,2 см, деб. 0,5 см; 2) d 3,2 см, деб. 0,5 см; 3) d 3,4 см, деб. 0,5 см. Инв. № 50, 42 и 13.

На различни места в ямата бяха намерени още няколко бронзови и железни предмети, които могат да се отнесат към сбруята на конете:

18. *Две бронзови халки с обло сечение*, напълно еднакви по форма и размери с горните, от коланите на конете (сн. 7, обр. 5: 6, 8). Размери: d 3,2 см, деб. 0,5 см. Инв. № 3 и 4.

19. *Бронзова апликация с елипсовидна форма* (обр. 5: 14). Повърхността ѝ е изпъкнала, гладка. Отдолу са запазени два силно корозирали железни нита. Патинирана. Размери: дълж. 5,7 см, ш. 1,6 см, деб. 0,3 см. Инв. № 2.

20. *Бронзово копче* – нит (обр. 4: 11). Добре запазено. Размери: d 2,1 см, деб. 0,6 см, h 1,7 см. Инв. № 43.

21. *Желязна халка* (обр. 7: 6). Отворена, от пластина с четириръбно сечение, краищата изгънени. Силно корозирала. Размери: d 4,2 см, деб. 0,5 см. Инв. № 19.

22. *Желязна тока* (обр. 7: 10). Халката е с обло напречно сечение. За нея е заловено езиче – шип. Силно корозирала. Размери: d 3,6 см, деб. 0,5 см, дълж. на шипа 4,9 см. Инв. № 48.

23. *Желязно копче с кръгла полусферична глава* (обр. 7: 13). Вероятно от пул. Размери: d 2 см, h 1,2 см. Инв. № 49.

Сред нивата край могилата бяха намерени и следните предмети от ярема на конете:

24. *Подяремна желязна връзка* (обр. 8: 2). Като връзката с Кат. № 3. Добре запазена, слабо корозирала. Размери: дълж. 15 см, ш. 17 см. Инв. № 62.

25. *Желязна кука от полухамута*. Като куките под Кат. № 4. Размери: дълж. 10,5 см, ш. 2,5 см, деб. 0,5 см. Инв. № 61.

Колесница

Повечето от железните части на колесницата бяха събрани сред изхвърлената от изкопа пръст и в нивата. За съжаление намерихме само една от главинните гривни на колелата. По тази причина за вида на колесницата от Искрица съдим опосредствено по някои от намерените сред нивата части, характерни за колесниците с четири колела². Откритите в ямата предмети, сред които бронзов коланодържател, позволиха да се установи типът ѝ – четириколка с висящ кош.

Находките с Кат. № от 26 до 31 бяха намерени *in situ* на дъното на ямата. Това ни дава основание да предположим, че част от тях са били разположени по платформата, която е била разглобена преди поставянето на колесницата в ямата, както и да определим някои от параметрите ѝ. Находките с инв. № от 56 до 70 и 80 са събрани край могилата.

Колело

26. Желязна главинна гривна (обр 8: 1). Изкована от лента с широчина 5,3 см. Във вътрешността ѝ е запазена втулката с диаметър 7,4 см, която е набита в кухината на главината. Силно корозирали. Размери: d 12,7 см, деб. 5,3 см. Инв. № 60.

Оси

27. Железен градник (обр 7: 16). Масивна цилиндрична пръчка с плоска глава и елипсовиден отвор в долния и край. Добре запазен. Размери: дълж. 30 см, деб. 2,5 см. Инв. № 67.

В случая намирането на градника бе от значение за определяне вида на колата. Той е позволявал въртенето на предната част на четириколката спрямо оста, докато при двуколките градникът е забиван неподвижно в дървото на осите. Едновременно с това наличието му предполага висящо окачване на коша.

28. Фрагментирани обковки от навърхуосията (тайрои) – 4 бр. (обр 8: 8, 10). Железни пластини с ширина 6,5–7 см, приковавани с гвоздейчета към осите. Точните им размери не могат да се установят. Силно фрагментирани и корозирали. Размери: 1) зап. дълж. 17,5 см, ш. 6,5 см; 2) зап. дълж. 5 см, ш. 7,5 см; 3) зап. дълж. 10,7 см, ш. 7,2 см; 4) зап. дълж. 2,9 см, ш. 5,1 см. Инв. № 69.

29. Железен клин с халка (обр 8: 4). Очевидно предназначението му е за забиване в дърво, докато халката остава отвън. Според реконструкциите у Венедиков мястото му е при обковките на върхуосията (Венедиков 1960: 40, Табл. 30, обр. 108 и Табл. 64). Силно корозирал. Размери: дълж. 12,25 см, деб. 1 см, d халка 4,8 см. Инв. № 80.

Предни лисици

30. Желязна пръчка с кръгла глава и елипсовиден отвор в долния край (обр 7: 15). Цилиндричен ствол, в долната трета

извит под тъп ъгъл. Най-вероятно е свързана с предните лисици (Венедиков 1960: 24, Табл. 12, обр. 38). Размери: дълж. 50 см, деб. 1-1,5 см. Инв. № 65.

Кош

31. Желязна планка от коланното окачване (обр 8: 3). Плоска масивна планка, единият край извит в халка, в която влиза друга халка с диаметър 8 см. Приковавана към долната страна на платформата на коша. През халката са минавали ремъците, на които е висял кошът (Венедиков 1960: 13 и 32, Табл. 23, обр. 74). Добре запазена. Слаба корозия. Размери: дълж. 15 см, ш. 4 см, d на халката 7,7 см. Инв. № 68.

32. Железни халки с двоен клин 2 бр. (обр. 7: 8, 9). Намерени на разстояние 0,83 м една от друга, върху долната част на крайниците на кон № 1, пред железния парапет. Силно корозирали. Размери: 1) дълж. 9,6 см, d халка – 3,5 см; 2) дълж. 9,3 см, d халка 3,8 см. Инв. № 6 и 12.

33. Железни обковки от коша – 2 бр. (обр. 7: 3, 4). Плоски Г-образни пластини, занитвани на ъглова сглобка от външната страна на коша. Силно корозирали и фрагментирани. Намерени върху скелета на кон № 1 зад халките с Кат. № 32. Разстоянието между двете обковки е 0,42 м. Размери: 1) дълж. 21 см, ш. 5,2 см, деб. 0,5 см; 2) дълж. 20 см, ш. 4,5 см, деб. 0,7 см. Инв. № 7 и 10.

34. Двужъби железни скоби (обр. 7: 1, 2) – 2 бр. Намерени съответно до двете обковки под Кат. № 33. Корозирали и леко фрагментирани. Размери: 1) дълж. 16,7 см, деб. 0,8 см, ш. 1,6-1,8 см; 2) дълж. 16 см, деб. 1 см, ш. 1,6-1,8 см. Инв. № 8 и 11.

35. Железни скоби – 2 бр. (обр 8: 5, 6). Масивни четириръбни планки, извити под прав ъгъл. Завършват с клин, който е забиван в дърво. На халката в другия край вероятно е закачана спирачка (Венедиков 1960: 26, Табл. 14, 45). Добре запазени. Размери: 1) дълж. 20,3 см, ш. 1,8 см, деб. 0,7 см; 2) дълж. 23 см. Инв. № 59 и 66.

Щит и странични парапети

36. Централен парапет на щита от предната част на коша (месатион) (обр. 6: 7). Дъговидно извитата обла желязна пръчка с дебелина 1,4 см оформя овала на щита и същевременно определя ширината на предната част на коша. В краищата, на раз-

стояние 0,30 м една от друга, се намират по две халки, в които са набивани дървени клинове. Месатионът е подпрян до северната стена на ямата, на дълбочина 1 м от ръба на изкопа. Силно корозирал и фрагментиран. Размери: d 1,10 м, дълж. на дъгата 1,80 м. Инв. № 1.

37. Централна вертикална пръчка от щита (обр. 6: 8). Пръчката е цилиндрична, сплескана в двата края. С единия се е залавяла подвижно към друг детайл от щита, а долният е набиван в дървената основа. Централната пръчка определя височината на щита. Опряна е до северната стена на ямата, зад парапета на коша. Корозирала. Размери: дълж. 61 см, деб. 1,3 см. Инв. № 56.

38. Желязна сърповидна пръчка от щита (обр 7: 14). Масивната плоска пластина, леко извита, оформя издутината на щита (Венедиков 1960: 16, Табл. 6, обр. 18, б). Силно корозирала и фрагментирана. Размери: дълж. 37,5 см, деб. 1,8 см. Инв. № 64.

39. Декоративен железен клин (обр 7: 17). Цилиндрична пръчка, извита под тъп ъгъл в горната част. Определя височината на дъгата на страничните парапети. Силно корозирал. Размери: дълж. 31,5 см, деб. 0,5–1 см. Инв. № 63.

40. Железни обковки с Т-образна форма – 2 бр. (сн. 8, обр. 6: 4, 5). Били са приковавани в трите си края за дървена летва, вероятно на мястото на свързване на страничните парапети с коша (Венедиков 1960: 17, Табл. 6, обр. 19). Намерени до западната стена на ямата, на 0,52 м една от друга. Силно корозирали. Размери: 1) дълж. 13,2 см, ш. 15,5 см, деб. 0,4 см; 2) дълж. 14,1 см, ш. 12 см, деб. 0,4 см. Инв. № 46 и 55.

41. Бронзова апликация от украсата по парапета на колесницата (обр 8: 7). Запазен фрагмент от обковката – тънка пластина със занитена фигура във вид на луковица, увенчана със сплесната сфера. Патинирана. Размери: h 3,3 см, d 4,7 см. Инв. № 57.

42. Фрагменти от декоративен бронзов обков от парапета (антекса) – 6 бр. (обр 8: 9, 11). Силно фрагментирана тънка бронзова пластина, приковавана с малки бронзови гвоздейчета. Размери: 1) запаз. дълж. 13,8 см, ш. 7,7 см; 2) запаз. дълж. 8,9 см, ш. 1,9 см; 3) запаз. дълж. 7 см, ш. 3 см; 4) запаз. дълж. 3,2 см, ш. 1,6 см; 5) запаз. дълж. 4,6 см, ш. 1,7 см. 6) запаз. дълж. 9,4 см, ш. 2,2 см. Инв. № 70 и 58.

В югоизточната част на ямата, до главата на кон 3, бяха намерени единствените цялостно запазени бронзови украси от колесницата – накрайник от ярема и коланодържател от върхуосие (сн. 9).

43. Бронзов накрайник от ярема с Г-образна форма (сн. 9, обр. 6: 3). Конична кука втулка, отворена отпред, с перпендикулярно изнесено рамо, под което се намира яремната халка. Завършва с подобна на луковица украса, стъпила върху профилирана основа. Покрит с хубава зелена патина. Размери: h 12,9 см, шир. 10,8 см, деб. 0,2–0,4 см. Инв. № 30.

Най-близки паралели на накрайника от находката край с. Искрица откриваме с накрайниците от колесницата при с. Михайлово, Старозагорско (Герасимов 1939: 403, обр. 183 3).

44. Бронзов коланодържател от върхуосие с два палеца (сн. 9, обр. 6: 1). Кухо конично тяло, украсено със сплесната сфера върху двойно профилирана поставка. Малко над пръстенонвидната основа излизат две куки, оформени като човешки палец, през които са закачвани ремъците за коланното окачване на коша. Покрит със зелена патина. Размери: h 12,3 см, d на основата 6,7 см, h на палците 7,8 см, обща шир. 14,2 см. Инв. № 29.

Принадлежи към типа на отворените коланодържатели. Известни са коланодържатели със зооморфна и антропоморфна украса. Подобни са намерени при селата Пастуша, Брезово, Могилово и Любимец (Венедиков 1960: Табл. 55 А, обр. 190–192; Табл. 56; Табл. 27, обр. 89 и 90; Табл. 29, обр. 107). Най-преки паралели откриваме с коланодържателя от с. Михайлово, Старозагорско (Герасимов 1939: 403, обр. 183 4).

45. Бронзов палец от коланодържател (обр. 6: 2) се откри между предните крака на кон № 1. Като палците от първия коланодържател. Вероятно е отчупен още при хвърлянето му в ямата. Патиниран. Размери: h 8,5 см, деб. 2 см. Инв. № 5.

Други железни предмети от колесницата, намерени в ямата:

46. Желязна халка (обр. 7: 11). Четириръбна пластина, огънатата, с незатворени краища. Силно корозирала. Размери: дълж. 3,5 см, деб. 0,6 см, ш. 2,4 см. Инв. № 9.

47. Желязна пластина с гвоздей – фрагмент от обковка (обр. 7: 5). Силно корозирала и фрагментирана. Размери: зап. дълж. 10 см, ш. 2,2 см. Инв. № 38.

48. Голям железен гвоздей с плоска кръгла глава (обр. 7: 7). Размери: дълж. 7,4 см, d 3,7 см. Инв. №, 20.

49. Железен клиновиден предмет (обр. 6: 6). Цилиндрично тяло, изострен в единия си край. Силно корозирал и фрагментиран. Размери: дълж. 16,8 см, деб. 0,5–1,1 см. Инв. № 14.

50. Сред пръстът от ямата бяха намерени много бронзови и железни гвоздейчета и скоби (обр 5: 13).

В североизточната част на ямата, зад скелетите на кон № 1 и кон № 3, се намериха няколко предмета, които не принадлежат към инвентара на колесницата и конската амуниция (сн. 10). Струпването им на едно място навежда на мисълта, че са били хвърлени в ямата заедно, вероятно в торба или вързоп:

51. Железен предмет с издължена трапецовидна форма (обр. 7: 18). Силно корозирал и фрагментиран, сега реставриран. Размери: дълж. 21 см, шир. 1,2–4 см. Инв. № 88.

Напълно подобен по форма предмет е намерен в гроб 20 от могила I в местността Бодакови могили до с. Пет могили, Новозагорско (Игнатов, 1996: 88, Табло XI 20, 6).

52. Правоъгълна костена пластина с гладка неукрасена повърхност (обр. 7: 19). Лежи върху горната половина на железния предмет с Кат. № 40. Силно фрагментирана, реставрирана. Размери: дълж. 17 см, шир. 2 см. Инв. № 39.

Костени пластини, почти еднакви по размери с горната, са намерени в гроб № 3 от Дългата могила до с. Караново, Новозагорско (Кънчев, Кънчева-Русева 1996: 30, Табло XXII 6).

53. Бронзова кутийка (обр. 5: 16). Силно фрагментирана и патирирана, сега реставрирана. Размери: h 6,1 см, d 5,8 см. Инв. № 40.

54. Фрагмент от дръжка на бронзов съд (обр. 5: 17). Цилиндрична, в долната част сплескана и оформена като лист. Горната трета е отчупена. Реставрирана. Размери: d 1 см, дълж. 11,2 см. Инв. № 41.

Непосредствено до находките с Кат. № 51–54 бе разчистена плоска бъбрековидно извита желязна пластина с ромбовидно разширена средна част. Пластината е силно корозирала и фрагментирана и се разпада при почистването. Дължината ѝ е 0,35 м, ши-

рината на ромбовидната част – 0,09 м. Обковката е двупластова и вероятно е била част от украсата към коша. Непосредствено до нея, сред пръстта от двете ѝ страни, личат черни петна – едното във форма на кръг с диаметър 0,18 м, а второто – с правоъгълна форма и размери 0,30 м на 0,20 м, вероятно остатъци от кожата на коша.

За датирането на колесницата от значение са както конструктивните ѝ особености (Венедиков 1960: 102–103), така и паралелите с други колесници с коланно окачване: Шишковци 1, Любимец, Голямо село и Кадин мост (Венедиков 1960: 8–21; 39–43), Могилово (Дякович 1923), Брестовица (Велков 1943: 189–194), Жилинци и Михайлово (Герасимов 1939), Брезово (Ботушарова 1950), Пастуша (Венедиков 1960: 69–71) и др. Според това можем да посочим периода II – III в. като дата на колесницата от с. Искрица.

Поради ограничените средства за спасителните разкопки имамхе възможност да проучим сондажно само част от западната и източната периферия на могилата. На 20 м северозападно от изкопа с колесницата, сред пясъкливия пласт от насипа, бе разчистено горяло петно с приблизително правоъгълни очертания – напълно овъглена гредя, вероятно от кладата (сн. 11). Тя е на дълбочина 0,30 м от нивото на насипа и лежи върху материковата глина на основата на могилата. Върху южния ѝ край е струпана купчинка горели костици. Размери: дълж. 1,20 м, запаз. шир. 0,15 м, деб. 0,07 м.

На около 21 м югоизточно от ямата в източната периферия на могилата бе открита площадка речни камъни, над и под които се откриха голямо количество фрагменти от глинени и стъклени съдове, горели кости и пластове въглени (сн. 12, обр. 9). Тризната е изградена на основата на могилата, на дълбочина 0,55 м от сегашното и ниво. Има форма на почти правилен четириъгълник със силно заоблени ъгли и дължина от 1,80 до 1,90 м. В западната част под камъните са подредени два реда от фрагментирани тухли. Размерите им не превишават 0,18 x 0,24 м. В средата на площадката камъните заграждат пространство с размери 0,65 м на 0,55 м, където бяха намерени много фрагменти от строшени

глинени и стъклени съдове, повечето от които носят следи от огън, и няколко железни предмета:

55. Желязно ножче с дръжка – шип (обр 10: 2). Клиновидно острие, върхът отчупен. Силно корозирало. Размери: дълж. 6,7 см, шир. 1,2 см. Инв. № 71.

56. Железни скоби – 4 броя и фрагменти от още 3 (обр 10: 1). Квадратно до продълговато четириъгълно напречно сечение с различна големина. Някои са завити по два пъти, което показва, че след набиването им в дървото краищата са били подбивани от другата страна. Вероятно от дървена конструкция над каменната площадка. Размери: дълж. от 4 до 8,7 см и ширина от 0,5 см до 0,9 см. Инв. № 72–76. За отбелязване е, че във вътрешността на тризната се намери само един железен гвоздей.

В северната периферия на тризната се намери почти цяла фрагментирана стомна (Инв. № 79), а в южната – устие от втора подобна стомна. От събрания керамичен материал бяха реставрирани няколко съда, предимно паници.

57. Стомна от светлокафява глина (сн. 13, обр. 11: 10). Вретеновидно тяло със силно издути вертикални рамене и тясно дъно, висока шийка, тясно гърло със заоблен ръб на устието, под което излиза дръжка с елипсовидно сечение (сега отчупена). Реставрирана. Размери: h 52 см, d устие 6 см, d max 29 см, d дъно 3,6 см. Инв. № 79.

Подобен тип стомни са известни предимно от Филипопол (Каров, Боспачиева 1989: 153, фиг. 23 – 21, 22).

58. Паница от светлоохрова след изпичането глина, покрита с червеникаво-кафяв лак (сн. 14, обр. 11: 1). Наклонените навън стени преминават в сложно профилиран ръб на устието, оформен отвън в широка лента. Дъното стъпва върху ниско столче. Към ръба на устието има залепена панделковидна дръжка. Реставрирана. Размери: h 3,8 см, d устие 16 см, d дъно 6 см. Инв. № 77.

Принадлежи към тип Х по типологията на Г. Кабакчиева за червенолаковите паници в Тракия, произвеждани там през II–III в. (Кабакчиева 1983: 7, обр. 10; Kalcev 1991: 246, Abb. 7, 14–17).

59. Поднос от много добре пречистена кремава глина, покрита с червен лак (сн. 15, обр. 11: 2). Стените са ниски, преминаващи в широка хоризонтална, сложно профилирана периферия.

Ефектът на украсата е постигнат от врязани концентрични кръгове и орнамент, изпълнен със зъбчато колелце. Ръбът на устието е фестониран. От вътрешната страна върху дъното също са врязани концентрични кръгове. Снабдена със съвсем ниско столче. Размери: h 2,8 см, d устие 20 см, d на столче 3,6 см. Инв. № 78.

Подобни подноси от фина глина, покрити с лак, са намерени сред керамичния инвентар на римската вила в с. Кралев дол, Пернишки окръг (Найденова 1985: 31, табла 20, 21).

60. Паница от охрово-белезникава глина, покрита с некачествен лак (обр. 11: 3). Има тяло с долна конусовидна и горна цилиндрична част, разграничени с ръб, което е характерно за всички съдове от типа. Тесен заоблен ръб на устието. Стъпва на ниско пръстеновидно столче. Размери: h 5,2 см, d устие 11 см, d дъно 4,2 см. Инв. № 87.

Принадлежи към паниците от тип III по Кабакчиева (Кабакчиева 1986: 11–12, табла 5–7), масово разпространени в периода I – IV в. (Игнатов 1996: 82, Табло IV, 7₄; 86, Табло IX, 17₃; Kalcev 1991: 246, Abb. 8, 4–7; Шейлева: обр. 3 с).

61. Паница от охрОВОЖЪЛТА глина, покрита с кафяв лак (обр. 11: 4). Подобна на горната. Размери: h 4,7 см, d устие 10,2 см, d дъно 3,6 см. Инв. № 84.

62. Паница от охрОВОЖЪЛТА глина, покрита с червено-кафяв лак (обр. 11: 5). Плитка паница с дъговидно извити навън стени и заоблен, подчертан с вдлъбнатина ръб на устието. Снабдена с ниско пръстеновидно столче. Размери: h 5,7 см, d устие 15,9 см, d дъно 4,35 см. Инв. № 86.

Отнася се към паниците от тип VIII (Кабакчиева 1983: 5–6, обр. 8-а), представени сред керамичните комплекси от II – първата половина на IV в. от Тракия и Мизия (Кабакчиева 1986: 13, табла 9 и 10; Kalcev 1991: 246, Abb. 7, 9–11; Игнатов 1996: 81, Табло III, 3₃; 92, Табло XIV, 26₃; Шейлева: обр. 3 е).

63. Паница от ЖЪЛТООХРОВА глина (обр. 11: 8). Като горната. Размери: h 3,6 см, d устие 12,9 см, d на дъно 3,3 см. Инв. № 85.

64. Паничка от охрово-сива пречистена глина, некачествено лаково покритие (обр. 11: 6). Полусферична форма на тялото с дъговидно извит навън ръб на устието. Дъното е конкавно. Размери: h 3,4 см, d устие 11 см, d дъно 3,6 см. Инв. № 82.

Принадлежи към паниците от тип V по Г. Кабакчиева (Кабакчиева 1983: 4, обр. 5), известни само от източната част на Тракия – Новозагорско (Игнатов 1996: 82, Табло XVI, 30₄; 86, Табло XVII, 31₄), Меричлери, Хасковско (Аладжов 1965: 90, табл. Б II, 3) и др. Датират се в границите на II – средата на III в.

65. Паница от жълто-охрова глина (обр. 11: 7). Като горната. Размери: h 3,2 см, d устие 12,2 см, d дъно 3,8 см. Инв. № 83.

66. Паница от охрово-белезникава глина, покрита с червеникаво-кафяв лак (обр. 11: 9). Полусферично тяло, подвит навътре заоблен ръб на устието, под него плитък жлеб. Равно дъно. Размери: h 4,4 см, d устие 9 см, d дъно 3,9 см. Инв. № 81.

Паниците от тип I (Кабакчиева 1986: 9-11) са най-масово разпространени от I до IV в.: Пловдив (Каров, Боспачиева 1989: 151–152, фиг. 21 – 10), Стара Загора (Kalcev 1991: 246, Abb. 8, 1–3), Новозагорско (Игнатов 1996: 89, Табло XII, 21_{3,4}), Меричлери (Аладжов 1965: 105, Табл. Б V 5, 4).

Според датировката на керамичните материали тризната би могла да се отнесе най-общо в периода II – III в. Тази дата съответства на датата на колесницата, поради което на този етап от проучванията на надгробната могила Рошава Драгана можем да приемем, че тризната е свързана с времето на натрупването на могилия насип.

На 2 м северозападно от тризната бе открита яма № 1 (сн. 16). Тя е започвала от нивото на тогавашния хумус от тъмнокафява силно сбита пръст и е вкопана в стерилната бяла глина.

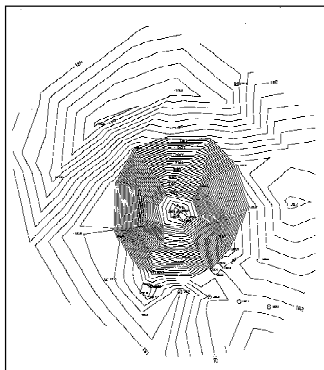
В хоризонтален план ямата има форма на почти правилен кръг с диаметър 1,30 м, а в напречен – форма на обърнат конус (обр. 12: 1 а). Стените ѝ се събират плавно към тясното дъно. Дълбочината ѝ е 0,95 м. Пълнежът е аморфен – сред сивобелезникавата, слабо примесена с дребни речни камъчета и единични въгленчета пръст, която запълва ямата почти до дъното, на отделни места се виждат петна от светложълтеникава или сива на цвят пръст, отделни бучки бяла глина от материковия пласт и тънки червено-кафяви ивици (обр. 12: 1 в). В двата края на профила има прослойки от червено-кафява сбита пръст, наподобяваща

тогавашния хумус, който се открива при разкопаването на могилата. На 0,25 м под устието ямата е запечатана от плътен пласт въглени. В пълнежа ѝ липсват археологически материали, поради което не е възможно да определим дали тя е свързана с насипването на могиления насип, или го предхожда.

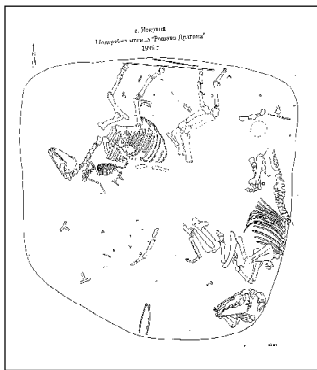
На 1,20 м североизточно от яма № 1, в източната периферия на могилата сред насипа от кафява пръст, редуваща се с прослойки от жълтобелезникава материкова глина, бе открита втора яма, която обаче поради липса на време не бе изчерпана.

Яма № 2 е с форма на обърнат пресечен конус. Диаметърът ѝ при отвора достига 2,30 м. В източна посока към нея се свързва вкопаване с почти правоъгълна форма, което достига на дълбочина 0,50 м (обр. 12: 2). Пълнежът и на двете е еднороден – от сиво-жълта сбита пръст, примесена с дребни камъчета и отделни въгленчета. В горната част, почти по средата на профила, минава прослойка от белезникаво-кафява сбита пръст с дължина 1 м и максимална дебелина 0,17 м, която постепенно изтънява към краищата. От сегашното състояние на проучването не може да се установи дали това вкопаване принадлежи към ямата, или е асинхронно на нея. Дълбочината на яма № 2 е 1,15 м. Дъното ѝ не достига основата на могилата, поради което приемаме, че тя е вкопана по-късно в могиления насип. И в тази яма археологически материали не бяха открити.

На този етап от проучването разкопките на могилата бяха прекратени поради изчерпване на финансовите средства. Без съмнение цялостното ѝ проучване е повече от наложително, а допълнителната информация би била от съществено значение при по-нататъшно интерпретиране на публикуваната тук колесница.



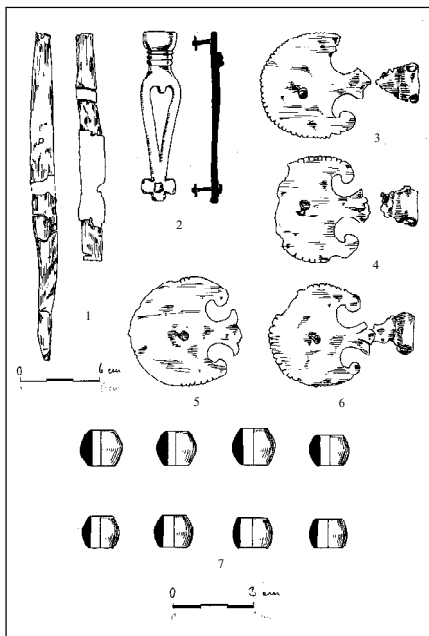
Обр. 1. Тахиметрична снимка на могилата Рошава Драгана край с. Искрица

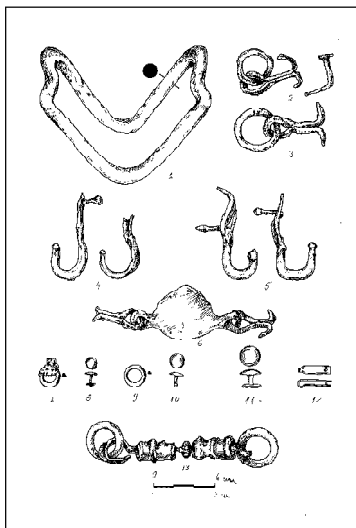


Обр. 2. Хоризонтален план на ямата с трите коня и колесницата

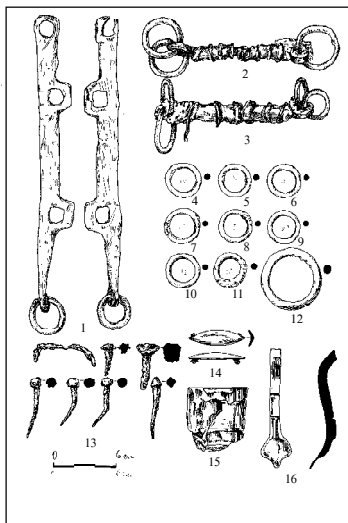
Обр. 3. Бронзови и сребърни украси от сбруята и хамута на конете:

- 1 – бронзови пластинки от обкова на хамута на кон № 2
- 2 – сърцевидна бронзова апликация от сбруята на кон № 3
- 3 – 6 – сребърни апликации от сбруята на кон № 3
- 7 – мъниста



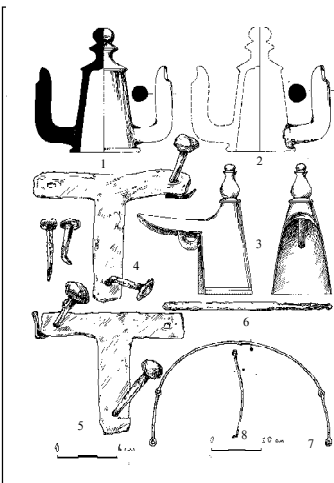


Обр. 4. Железни предмети
от сбруята и хамута
на кон № 2 и 3



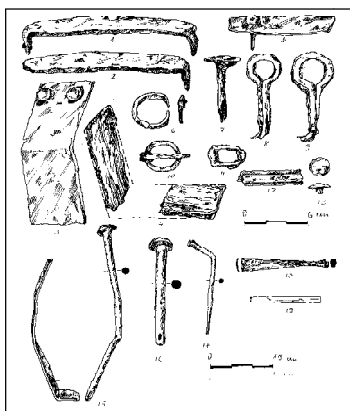
Обр. 5. Части от сбруята, бронзови
предмети и железни гвоздеи:

- 1 – железни псалии
- 2 – 3 – железни юзди
- 4 – 12 – бронзови халки
- 13 – железни гвоздеи
- 14 – бронзова апликация
- 15 – бронзова кутийка
- 16 – фрагмент от бронзова дръжка

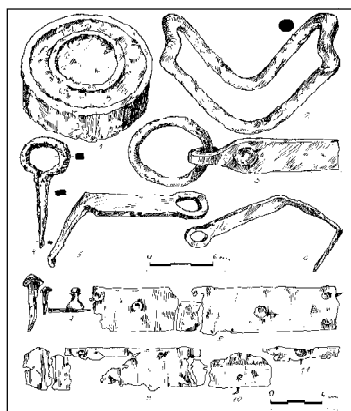


Обр. 6. Бронзови и железни
части от колесницата:

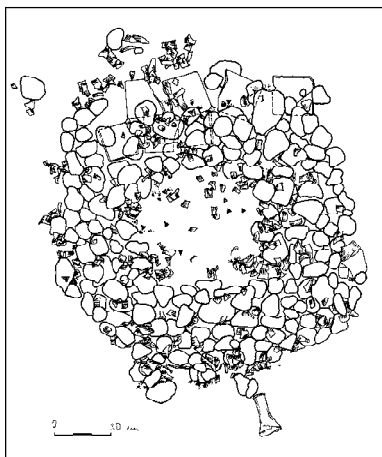
- 1 – 2 – бронзови коланодържатели
- 3 – бронзов навършник на върхуосие
- 4 – 5 – Т-образни обкови
- 6 – железен клин
- 7 – железен месатион
- 8 – централна вертикална пръчка
от щита



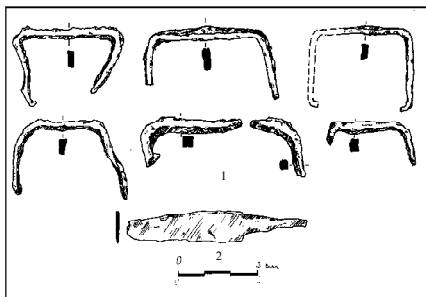
Обр. 7. Железни части
от колесницата и
конската амуниция



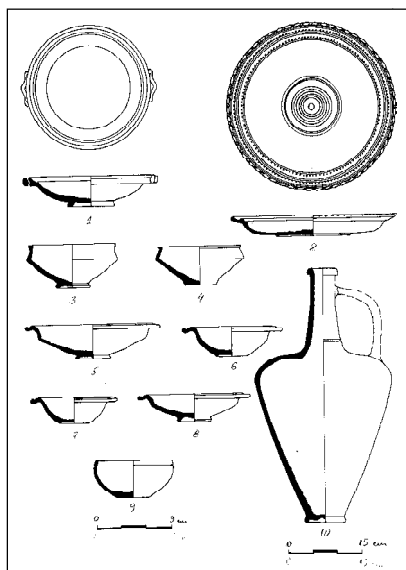
Обр. 8. Железни и
бронзови части
от колесницата и ярема



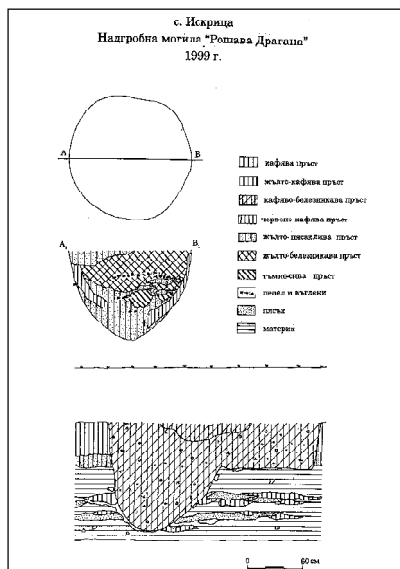
Обр. 9. План на тризната



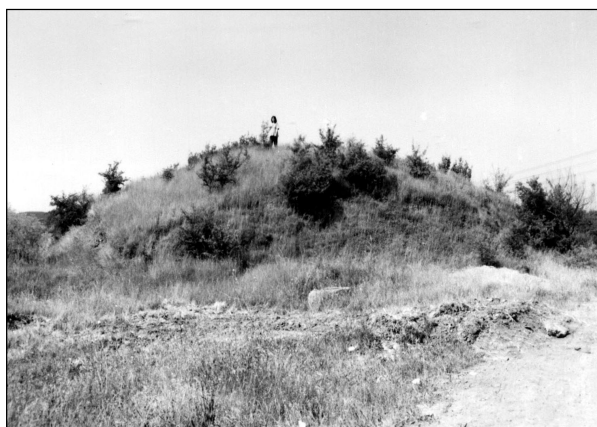
Обр. 10. Железни предмети
от тризната:
1 – железни скоби
2 – желязно ножче



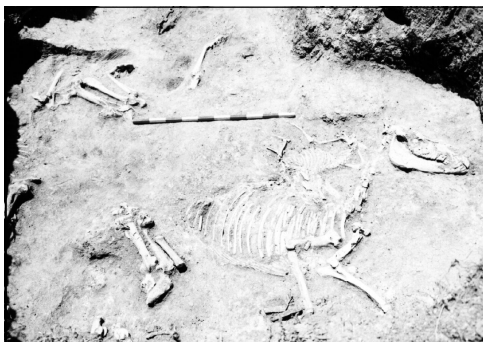
Обр. 11. Керамика от тризната:
1 – 9 червенолакови паници
10 – глинена стомна



Обр. 12. План на яма № 1 и 2:
1 – хоризонтален план и
профил на яма № 1
2 – профил на яма № 2



Сн. 1. Надгробна могила Рошава Драгана –
поглед от запад



Сн. 2. Ямата със скелетите на
конете и кучето



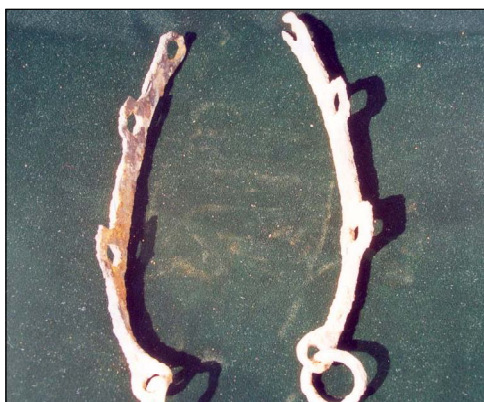
Сн. 3. Скелетите на кон № 1 и кучето



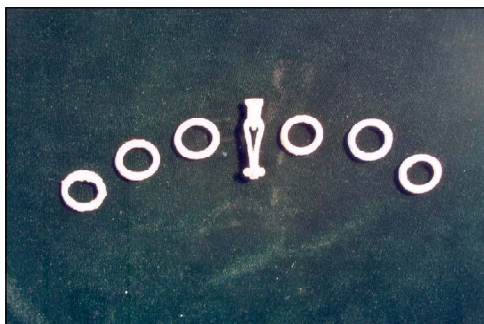
Сн. 4. Бронзови и железни предмети
от конската сбруя



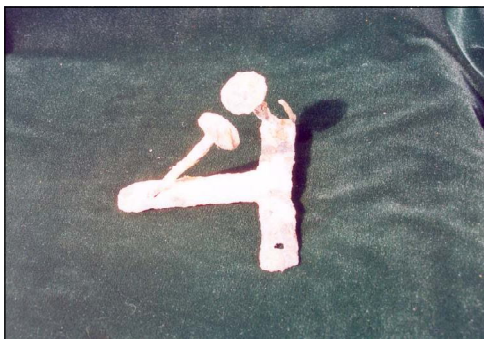
Сн. 5. Желязна юзда



Сн. 6. Железни псалии



Сн. 7. Бронзови апликации
от конската сбруя



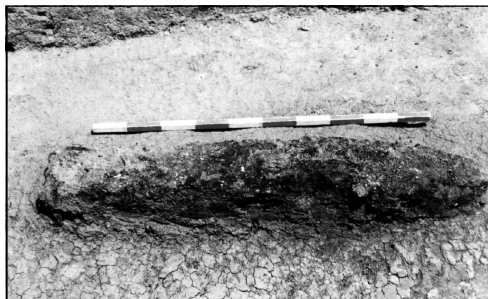
Сн. 8. Железни части от колесницата



Сн. 9. Бронзов коланодържател и
накрайник от ярема



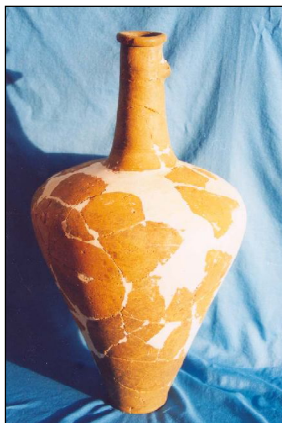
Сн. 10. Кости на пластина, бронзови и
железни предмети от ямата



Сн. 11. Бронзов коланодържател и
накрайник от ярема



Сн. 12. Общ вид на тризната



Сн. 13. Глинена стомна от тризната



Сн. 14. Глинена червенолакова паница
от тризната



Сн. 15. Глинена червенолакова паница
от тризната



Сн. 16. Яма № 1

БЕЛЕЖКИ

¹ Разкопките се проведеха от 28 май до 30 юни 1999 г. под ръководството на д-р Борис Борисов от АМ “Марица-изток” – Раднево и Г. Шейлева от музейната сбирка в Гълъбово, заместник-ръководител. В екипа участваха Пл. Караилиев, Р. Йоргова от АМ “Марица-изток” – Раднево и М. Уено – доброволка от ЈОСВ. След отказа на кмета на община Гълъбово да осигури финансирането на спасителните проучвания, те бяха финансирани от страна на НИМ с изключителното съдействие на директора му ст.н.с. д-р И. Прокопов. Полевата консервация и последващата реставрация на металните предмети бе извършена от Ив. Чокоев от ЛКР – В. Търново, а остеологичните наблюдения и анализи – от н. с. Г. Рибаров.

² Благодаря на колегата Ю. Мешков от Историческия музей – Кюстендил за предоставената ми информация и помощта при определяне типа на колесницата.

ЛИТЕРАТУРА

Аладжов 1965: Аладжов, Д. Разкопки на трако-римски могилен некропол при Меричлери. – ИАИ, XXVIII, 1965, 77–121.

Буюклиев 1991: Буюклиев Хр. Гробни съоръжения и погребален ритуал в тракийски могилни некрополи през римската епоха в комплекса “Марица-изток”. “Марица-изток”. – Археологически проучвания, 1, 1991, 105–112.

Борисов 1991: Борисов Б. Състояние, проблеми и перспективи на археологическите проучвания в района на комплекса “Марица-изток”. “Марица-изток”. – Археологически проучвания, 1, 1991, 13–32.

Ботушарова 1950: Ботушарова Л. Тракийско могилно погребение с колесница. – ГПНБМ II, 1950, 100–120.

Велков 1933: Велков Ив. Новооткрити старини. – ИБАИ, VII, 1932 – 1933, С., БАН, 1950, 1933, 419–420.

Велков 1943: Велков Ив. Погребения с колесници. – ИБАИ, XIV, 1940 – 1942, София, БАН, 1943, 189–207.

Венедиков 1957: Венедиков Ив. Тракийската юзда. – ИБАИ, XXI, С., БАН, 1957.

Венедиков 1960: Венедиков Ив. Тракийската колесница. С., БАН, 1960.

Герасимов 1938, 1939: Герасимов, Т. Две новооткрити трако-римски колесници. – ИБАИ, XII, 1938, 1939, 400–405.

Дякович 1923: Дякович, Б. Трако-римски колесници при с. Могилово. ГНБП. 1923, 151–196.

Игнатов 1996: Игнатов, В. Тракийска надгробна могила от римската епоха край с. Пет могили, Новозагорско. – В: Проучвания на надгробни могили от Новозагорско. 1996, 71–124.

Кабакчиева 1983: Кабакчиева, Г. Типология и хронология на червенолаковите паници от Тракия (I – IV в.). – Археология XXV, 4, 1983, 1–7.

Кабакчиева 1986: Кабакчиева, Г. Керамиката от вилата при Ивайловград. РП XV.

Каров, З., Боспачиева 1989: Каров, З., Боспачиева, М. Спасителни археологически разкопки на подлез “Археологически” (предварително съобщение). – ИМЮБ 15, Пловдив, 1989, 140–164.

Кънчев М., Т. Кънчева-Русева 1996: Кънчев М., Т. Кънчева-Русева. Спасителни разкопки на Дългата могила до с. Караново, Новозагорско. – В: Проучвания на надгробни могили в Новозагорско, 1996, 17–70.

Лазаров 1996: Лазаров, Л. Гробна находка от I–II в. от гр. Дългопол, Варненска област. – В: Зл. Гочева (ed.), *ThA* 10, 1996, 270–277.

Мешеков 2001: Мешеков, Ю. Тракийската колесница край могила № 4, село Невестино. – В: Тракийската могила край село Невестино, Кюстендилско. 2001, 20–45.

Найденова 1985: Найденова, В. Римската вила в с. Кралев дол, Пернишки окръг, РП XIV, С., БАН, 1985.

Шейлева Г., Борисов 2001: Шейлева Г., Борисов. Спасителни разкопки на комплекс от ями от римската епоха и ранносредновековно сезонно селище в местността “Пчелина” край с. Гледачево в района на “Марица-изток” през 1999 г. АОР през година 1999 – 2000 г., 2001, 111–112.

Шейлева, Г. Тракийски погребения от надгробна могила край с. Медникарово в комплекса “Марица-изток”, ИИМК (под печат).

Kalcev 1991: Kalcev, K. Zur Herstellung der antiken Keramik in Augusta Trajana/Stara Zagora. *REI Cretarie Romannae Fautorum Acta* XXIX/XXX. 1991, 245–273.

Съкращения

АОР – Археологически разкопки и проучвания, София

ГНБП – Годишник на Народната библиотека – Пловдив

ГПНБМ – Годишник на пловдивската народна библиотека и музей

ИБАИ – Известия на Българския археологически институт, София

ИИМК – Известия на Историческия музей – Кюстендил

ИМЮБ – Известия на музеите от Южна България, Пловдив

РП – Разкопки и проучвания, София

ThA – *Thracia Antiqua*, Sofia