

Българите в Северното Причерноморие ИЗСЛЕДВАНИЯ И МАТЕРИАЛИ

ТОМСЕДМИ

ЗА ЧОВЕШКИЯ ОБРАЗ В СЕВЕРНОТО ПРИЧЕРНОМОРИЕ ПРЕЗ РАННОТОСРЕДНОВЕКОВИЕ

Рашо Рашев

В степната зона на Северното Причерноморие човешкият образ, представен върху траен материал, се появява през късната бронзова епоха във вид на каменни стели със схематично изобразени мъжки лица. През следващия скито-сарматски период изобразяването на човешката фигура следва две линии. Първата намира израз в представянето на сюжети от скитския епос и митология върху златни съдове, украшения и обковки на оръжие. Стилистически тези изображения следват традициите на елинското изобразително изкуство, според които човешката фигура се представя в движение, с познаване на анатомията и пропорциите на тялото и с реалистично представяне на човешкото лице до степен, която позволява да се правят заключения и относно расовия тип.¹ Втората линия следва домашната изобразителна традиция, за която са характерни черти като схематизация на човешкото лице до облика на маска, обобщено представяне на тялото чрез загатване на отделни подробности от него. Такива изображения обикновено са изработени от цветни метали във вид на апликации и амулети и представят скитски божества. Друга група изображения от същия тип са каменните статуи, продължаващи традицията от бронзовата епоха.² Общото между тези две групи групи изображения е особеното внимание, което се отделя на лицето. Представено с най-много детайли, то доминира, изразявайки идеята за съсредоточаването на смисъла на паметника в него.

Упадъкът на скито-сарматската култура и появата на нови народи от азиатски произход в Северното Причерноморие довеждат до известна трансформация и в изобразяването на човешкото лице. След хунското нашествие практиката за изсичане на каменни статуи е била изоставена. Изчезва обичаят за изработка на големи нагръдни украшения или съдове от злато с богата украса от фигурални изображения. Металните предмети са предимно апликации за дрехи или за колани и именно сред тях се откриват сравнително редките предмети, в които може да се види продължение на старата степна традиция за изобразяване на човешко лице. Такива предмети са известни и от паметници, които с различна степен на сигурност могат да се свържат с племената от българската група.

От периода на хунската империя (края на IV - V в.) в Северното Причерноморие са известни две кръгли бронзови апликации, обвити в тънък златен лист (обр. I А; 2/6).³ Представени са мъжки лица анфас с подчертани линии на устата и веждите. Очите са

безизразни и придават на изображенията вид на маски. Произхождат от гроб с трупозгаряне, но очевидно са били разпространени и сред етнически групи в разнородната хунска империя, практикуващи други погребални обряди. Преди всичко ще отбележим подобна кръгла апликация от вторичния могилен гроб от Владимирское (обр. 2-7) в района на Средна Волга,⁴ който заедно с други подобни гробове от Северното Причерноморие образува група, която би могла да се определи като най-ранната следа от материалната култура на прабългарите.⁵ Пак от този район, от разрушен гроб при Покровск, от района на Северен Кавказ и Среден Дунав, произхождат обвити с тънък златен лист бронзови апликации с изображения на мъжки лица (обр. 2/1-4).⁶ Някои от тях с късите си бради напомнят подобни изображения от скитските каменни статуи.⁷ Макар култовото значение на тези образи да е във всякакво съмнение, точното им определяне е проблематично.

С повече основания би могло да се допуска, че именно тези изображения стават прототип на коланните апликации и найкрайни с масковидни изображения, които получават широко разпространение през VI-VII в. Поради характерната си форма те се означават в руската литература като коланни принадлежности от хералдичен тип. Твърде често тяхната прорязна или врязана украса представлява силно схематизирано човешко лице. Такива апликации са известни и от вторични могилен гробове в Северното Причерноморие (обр. 1Б/3-11), които преди време бяха свързани с прабългарите.⁸ Веднага трябва да се поясни, че тези предмети имат извънредно широко разпространение и не биха могли да имат конкретно етническо определение. Те са по-скоро израз на обща мода, която се разпространява в европейската степна зона и някои нейни съседни региони. Но дори и в случаите, когато подобни украси са били произведени във византийски работилници, масковидният образ без съмнение отразява черта от културата на народите, за които са били предназначени този тип украси. Това се отнася и за токите от тип Сучидава (обр. 1Б/1-3), сочени като един от характерните за византийското производство типове токи.

В съседна на северночерноморската зона - степите на Северен Кавказ - през VII в. е била позната и друга, реалистична трактовка на лицевия мъжки образ, напомняща традицията от хунско време. Във вторичен могилен гроб при Старонижнестеблиевская, Краснодарски край, е открита коланна гарнитура, част от апликациите на която представляват 9 кръгли златни пластини с изображение на мъжко скулесто лице от източен тип (обр. 2/8).⁹ Гробът е определен като български и е част от кубанската група вторични могилен гробове, разположена на територията на същинската Велика България.¹⁰ От находище в най-долното течение на Дон е позната една глинена фигурка с отчупени ръце и долна част, която представя мъж с ниска шапка и дреха, покриваща плътното тялото до брадичката (табл. 2/9).¹¹ Характерен стилистичен детайл е начинът, по който е представена устата и мустаците. Те образуват обща издатина, в средата на която е издълбан отворът на устата. Този начин на изобразяване е познат от цяла серия тюркски каменни статуи от VI-IX в. от Южен Сибир и Северна Монголия.¹² Най-вероятно статуетката от Новочеркаския музей е реплика на тези статуи и отразява присъствието на тюрките от времето, когато Западният тюркски каганат контролира северокавказските степи.

В края на VII в. хералдичният коланен стил бил изоставен и в северночерноморската зона бил заменен от нов стил на коланни украси, разпространен

на територията на Хазарския каганат и зоната на неговата култура, означавана като Салтово-Маяцка. Част от коланните украси и сега представят най-често апликации, върху които в различна степен на стилизация са представени лицеви човешки изображения (обр. 1В).¹³ Начинът, по който са означени някои подробности като точковидните очи и извивката на "усмихната" уста, напомнят за изображенията от предходния период. Има основания тези значително по-малки по размери изображения в иконографско и смислово отношение да се схващат като продължение на традицията от VI-VII в. Продължение на същата традиция може да се открие и в някои апликации от IX-X в. в Северното Причерноморие и на територията на Първото българско царство, в които "византизираната" растителна украса често е третирана така, че да внуши представата за лицево човешко изображение.¹⁴ От територията на Хазарския каганат са известни няколко коланни украси, върху които са представени схематизирани човешки фигури, напомнящи раннотюркските каменни статуи.¹⁵ Тези примери потвърждават източното влияние, установено и за по-ранния период според стиловите белези на глинена статуетка от Новочеркаския музей.

Тези кратки предварителни бележки имат за цел да насочат вниманието към един немаловажен проблем, свързан с българското присъствие в Източна Европа през ранното средновековие.

Бележки:

¹ *Степи европейской части СССР в скифо-сарматское время* (Археология СССР). Москва, 1989, табл. 31/27,31; 32/18; 34/1-6; 44/2-4.

² Пак там, табл. 34/8,9; 37/17; 40; 53/1-5,8.

³ *Засецкая, И. П.* Культура кочевников южнорусских степей в гуннскую эпоху (конец IV-V вв.). Санкт Петербург, 1994, табл. 6/3,4.

⁴ Пак там, табл. 35/9

⁵ *Рашев, Р.* О возможности выделения самых ранних памятников праболгар в степях Восточной Европы. - *Татарская археология*, 1998, 2(3), с. 65-72.

⁶ *Засецкая, И. П.* Цит. съч., табл. 32/9; *Вона, I.* Das Hunnen-Reich. Budapest 1991, S.29, Abb.9.

⁷ *Степи...*, табл. 40/10 и цветната илюстрация на лицевата обложка на тома.

⁸ *Орлов, Р. С.* Культура кочевников IV-VIII вв. - В: *Этно-культурная карта Украинской ССР*. Киев 1985, с. 104-105; *Баранов, И. А.* Таврика в эпоху раннего средневековья. Киев, 1990, с. 18-21, 109-115; *Рашев, Р.* Мадарският гроб III/5 и аналогите му в Северното Черноморие. - В: *Българите в Северното Причерноморие. Изследвания и материали*. Том втори. В. Търново, 1993, с. 52-60; *Съшият*. Прабългарите през V-VII в. (под печат).

⁹ *Атавини, А. Г., Паромов, Я. М.* Болгарское погребение с золотым поясным набором. - В: *Древности Северного Кавказа и Причерноморья*. Москва, 1991, с. 151-155, рис. 3/5.

¹⁰ *Семенов, С. А.* К культурной атрибуции раннесредневекового погребения из Учтепе. - *КСИА*, 192, 1987, 59-66; *Съшият*. К выявлению центральноазиатских элементов в культуре раннесредневековых кочевников Восточной Европы. - *АСБГЭ*, 29, 1988, 97-111;

Атави, А. Г. Погребения VII - начало VIII вв. из Восточного Приазовья. - В: Культура евразийских степей второй половины I тыс. н.э. Самара, 1996, с.208-264.

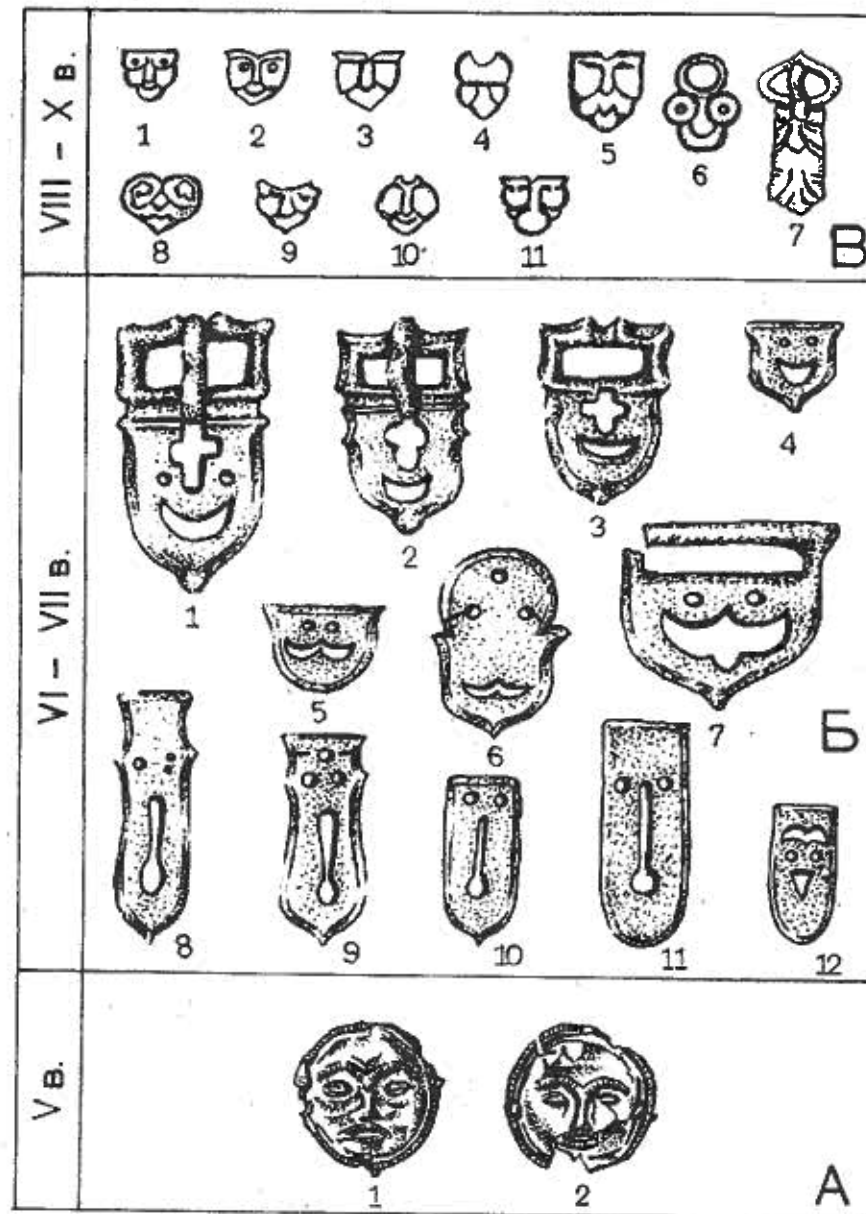
¹¹ Гадло, А. В. Глиняная статуетка в собрании Новочеркасского музея. - КСИИ, 104, 1965, 41-44.

¹² Могильников, В. А. Тюрки. - В: Степи Евразии в эпоху средневековья (Археология СССР). Москва, 1981, рис.22/12.

¹³ Плетнева, С. А. От кочевий к городам. Салтово-Маяцкая культура. Москва 1967, рис.44/6,13,14-17,20,21; 45/III-7, IV-9.

¹⁴ Рашев, Р. За езическия лицев образ (по повод някои коланни украси). - В: Сборник в памет на проф. Станчо Ваклинов. С., 1984, обр.1,2.

¹⁵ Плетнева, С. А. Цит. съч., рис.44/58-60.



Обр. 1. Изображения на мъжко лице от Северното Черноморие. А. 1,2. Новогригориевка, гроб VII (по ЗАСЕЦКАЯ 1994). Б. Вторични могилини гробове: 1. Суханово. 2. Малая Терновка, могила 2, гроб 1. 3. Великий Токмак. 4. Сивашовка. 5. Белозерка. 6,9. Градижск. 7. Аршибашево. 8,10. Ковалевка. 11. Богачевка, могила 8, гроб 12. 12. Виноградное, могила 5 (по различни автори). В. Коланни принадлежности от Салтово-Маяцката култура (по С.А.Плетнева, 1967).



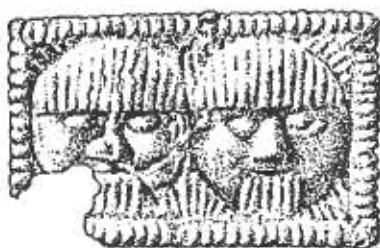
1



2



3



4



5



6



9



8



7

Обр.2. Лицеви мъжки изображения от V-VII в. 1.Енгелс/Покровск. 2.Кумбулта - Верняя Рутха. 3.Дунайварош - Интерсиза. 4.Покровск. 5,6. Новогригориевка. 7.Владимирское (по I.Вона 1991, Abb.9). 8.Старонижнестеблиевская (по Атавин А.Г., Паромов Я.М. 1991). 9.Новочеркасски музей (по А.В.Гадло 1964).