

ПАСТИРСКО-ПЕНКОВСКАТА КУЛТУРА И ПРОБЛЕМЪТ ЗА РАЗСЕЛВАНЕТО НА ПРАБЪЛГАРСКИТЕ ПЛЕМЕНА ОТ СРЕДНОТО ПОДНЕПРОВИЕ И ТАВРИКА

И. А. БАРАНОВ, В. В. МАЙКО

Планомерното и целенасочено изучаване на салтово-маяцките стратиграфски хоризонти на Сугдея, най-големия форпост на Кримска Хазария, продължава вече много години. Събраният материал дава възможност да се преразгледа датировката на изграждането на ранносредновековната крепост, да се реконструират най-старите ѝ фортификационни съоръжения, жилищните, култовите и стопанските сгради¹. В рамките на този проблем несъмнен интерес представляват обектите, които се проучват през последните археологически сезони. Те позволяват не само да се уточни времето на изграждането на най-старата крепост на Сугдея, но и да се постави въпросът за етническия състав на нейните първооснователи.

Към обектите от този тип се отнася преди всичко едно разрушено каменно светилище със сложна конструкция². Този интересен паметник е разрушен при земетресение, а в олтарната си част е бил закрит от новоизградена крепостна стена през втората половина на IX в. Светилището може да бъде предварително реконструирано по следния начин. Изследваният четириметров участък с кръгова зидария, чиито дъги минават под отбранителната стена (висока 0,50—0,70 м, два реда градеж) и излизат на около 0,50—0,70 м изпод външната “броня” на куртината, позволява олтарът да бъде представен като кръгло по план съоръжение с диаметър не по-малък от 5 м. Неговата реконструкция като постройка от типа на кулите се потвърждава от наличието на няколко (на отделни места до пет) реда каменен градеж, достигаш височина 2 м. При строежа на крепостната стена описаният по-горе градеж е станал съставна част от външната “броня” на стената, иззидана с глина от камъни, обработени с бучарда³. За описвания градеж и за кръговата зидария на олтара са характерни нарязани варовикови блокове, част от които са измазани с хоросан от външната страна (рис. 1—1). Не е изключено кръглата площадка на олтара да е била иззидана от

каменни блокове само радиално, а в центъра да е била запълнена с големи валчести камъни. Такива са зафиксирани на триметровия участък от вътрешната страна на описаната куртина. Като основа на последната, камъните от олтар на светилището се намират по-ниско от каменната опора на крепостната стена. Както вече бе отбелязано, особеност на хазарските крепостни стени на Сугдея е отсъствието на фундаменти. Вместо тях под основата на градежа са сложени широки каменни плочи, които нивелират и балансират тежестта⁴. В изследвания участък от куртината своеобразна роля на фундамент са изпълнявали остатъците от кръговата зидария на олтара и камъните, с които е била запълнена основата му. Към олтара е водела пътечка, дълга 3—4 м, ориентирана по оста си от север на юг, застлана с широки шистови плочи с ширина от 1,50 до 2,20 м. Намерени са шест такива плочи. Една от тях (1,00 на 2,10 м) е от външната страна на куртината и е разположена по-долу от кръговия градеж на олтара (рис. 1—2). Интересна нейна особеност са шестте отвора, групирани по три в два хоризонтални реда. Разстоянието между редовете е 1 м, а между отворите 0,16—0,18 м. Съвсем не е изключено това да са остатъци от жертвена плоча, която се е намирала в центъра на олтара и е имала отвори за закрепване на жертвеник. Аналогичен по конструкция и форма жертвеник е открит при разкопките в Плиска (Голямата базилика) и датира от X в.⁵ При разчистването на затрупания олтар в началото на застланата с камъни пътечка са открити архитектурни детайли, които имат отношение към конструкцията на светилището. Това са фрагменти от голям правоъгълен портал, украсен с шнуровиден орнамент, парчета от стъпаловиден корниз и колони. Ако се съди по топографията на находките, порталът е бил поставен от южната страна на входа към олтара, а колоната, завършваща с корниз, по периметъра му (рис. 2—11). В североизточното подножие на олтара е открито стелообразно антропоморфно изваяние-идол, изработено от вторично ползван византийски надгробен паметник (рис. 2—10). Купчината от каменните блокове, южно и западно от олтара, покрай плочите на пътеката, свидетелства, че последната се е опирала на крепидата, висока един ред каменна зидария. Сред струпаните камъни от крепидата е намерен блок с ясно изрязана тамга (рис. 1—3). Подобни изображения са известни сред паметниците на салтово-маяцката култура в Крим, по-конкретно върху блокове от стените на Сүйренската крепост в Мангуп⁶. Като аналог на Судакското светилище може би трябва да се посочи прабългарското езическо капище, съоръжено във вътрешността на кръглата кула № 1 на византийската крепост в Балчик. Както в Сугдея, така и тук олтарната част в центъра на светилището е кръгла с правоъгълен двуметров отвор от варовикови блокове⁷. Същата смислова натовареност носят каменните правоъгълни капища от епохата на Първото българско царство в Плиска, Мадара, Преслав⁸; могилообразните землени светилища с околоръстни малки ровове при с. Златна нива, Шуменско⁹ и при с. Таврия край Запорожието¹⁰. Всички тези светилища, включително и

Судакското, са свързани със слънчевия култ на върховното божество на евразийските тюрки — богът на слънцето и светлината Тенгри¹¹.

Под купчината плочи на пътеката и крепидата на Судакското светилище има огнищно пепелище с дебелина до 0,50 м, което е разположено непосредствено върху повърхността на земята. Там са открити фрагменти от червена лакирана керамика от VII в.¹², няколко фрагмента от т. нар. късносамоски стеснени амфори с жлебовидна украса от зеленикава глина, фрагменти от ранните варианти на амфори с гребенчатата на места украса, местно производство. Има и фрагменти на амфори от светла глина тип "Истрия" от VI—VII в.¹³, срещащи се в салтово-маяцките комплекси на Таврика през средата и втората половина на VII в.¹⁴ Съпоставката на материала от амфорите позволява обектът да бъде датиран към това време.

Предложените хронологични рамки косвено се потвърждават от разнообразните моделирани съдове от керамиката на светилището, материалът за който частично вече е публикуван¹⁵. Според разработената типология на моделираните съдове от салтово-маяцката култура¹⁶, керамичният комплекс на светилището се дели на три типа и няколко варианта.

Първият тип е представен от моделирани сиви глинени гърнета с яйцевидно тяло и плавно извит навън венец, чийто край е косо срязан. Аналогични съдове са открити в долния хоризонт на землянките в селището Тау-Кипчак¹⁷ и в пристанищната част на Сугдея¹⁸. Те се отнасят към периода не по-късно от VII в. Подобни по форма, но с по-съвършена технология на изработване са т. нар. "провинциално-византийски" гърнета, които са се използвали до X—XI в. (рис. 2—4). Вторият тип включва тъмносиви или черни гърнета с яйцевидно тяло и обилни примеси от ситен чакъл, пясък и по-рядко от шамот*. Точно датирани техни аналози са открити в ранните хоризонти на селището Тау-Кипчак, където тези съдове са най-много¹⁹, сред материалите от Булганак, Къз-Кермен, Боспор²⁰. Характерна особеност за съдовете от този тип е вълнистият орнамент, който в някои случаи се комбинира с линеен. Орнаментът обикновено се е разполагал в горната част на съда. Гравировката на линиите е добре очертана и дълбока, но линейният орнамент, както и "вълната" са били нанасяни небрежно. Практически всички съдове имат следи от малки поправки с грънчарско колело (РФК—1, 1—2, 2 според А. А. Бобрински²¹), което дава възможност за тяхната технико-типологична и хронологична класификация по специално разработена методика²². И. А. Баранов свързва тази група керамични съдове със заселващите се за постоянно оногури, озовали се в Таврика през втората половина на VII в. след разпадането на Велика България на Кубрат.

Третата, най-многобройна и най-разнообразна група е представена от т. нар. керамика от пенковски вид. Това са груби моделирани гърнета с форма на къл-

* Тази доста разнообразна група керамични съдове се обединява най-вече от обща технология и общи особености в орнаментите.

бо, конус или лале, които се обединяват в една група по обща технология и общи хронологични и териториални рамки. Всички те имат аналози в късните керамични комплекси на пенковската култура. И в същото време няма съмнение, че те се различават, от една страна, от раннопенковската сбирка от биколични съдове, а от друга страна — от истинските чергарски цилиндрични съдове, като например тези от мястото на изгаряне на трупове в Дмитровския некропол²⁴. Пенковската керамика се дели на няколко варианта. За критерий служат както особеностите на формата, така и свързаните с нея особености на технологията. Първият вариант включва кълбовидни гърнета, чийто диаметър на венца приблизително е равен на диаметъра на дъното. На един от тези съдове се е запазил фрагмент от графит във вид на кръст (рис. 2—7). Според разработената методика за анализ на керамичната технология на пенковската култура, гърнетата от този вариант имат признаци, характерни за РФК—1, 1—2. Вторият вариант — това са тумбести гърнета с форма на лале, чийто диаметър на венца е по-голям от диаметъра на дъното (рис. 2—3). Плещите на съдовете са полегати и плавно преминават в леко извит навън венец. Тези гърнета имат признаците на РФК—1 (рис. 2—5). Третият вариант са малки съдове с конусовидно тяло и леко извит навън венец. Съдът от Судакското светилище има на тялото и шията вдлъбнатини от пръсти, които образуват орнамент (рис. 2—2). Тези гърнета са с признаците на РФК—1, 1—2. Всички посочени по-горе варианти на моделираната керамика имат датирани аналози както в материалите от някои вкопани чергарски погребения в кримската степ²⁶, в пълнежа на жилищните постройки на селищата от Байдарската долина²⁷, Морски²⁸, Тау-Кипчак²⁹, Херсонес³⁰, Боспор³¹, така и в средноднепровските пенковски старини³². Зоната на тяхното разпространение е достатъчно широка и обхваща територията на Причерноморието, Панония и Подунавие³³.

Тук трябва да посочим и намерения в огнището на светилището малък идол с откъртено лице, направен от бял варовик (рис. 2—1). Аналогичен идол е намерен при разкопките на Саркел³⁴. Интересен е и откритият бронзов амулет с форма на конска фигурка (рис. 2—9), намерен също в огнището на светилището. Типологично сходни амулети са известни и на територията на България³⁵.

Освен малката колекция от моделирана керамика, открита в смесения пласт на участъка на барбакана при Судакската крепост*, останалите комплекси са от пристанищната част на Сугдея на територията на средновековното Судакско градище. Това са културен пласт и стопански ями в участъците на разкопки III и I на М. А. Фронджуло³⁴, стопански ями и жилищни комплекси, изследвани през 1993/94 г.³⁵ Накратко ще опишем обектите. Стопанската яма от участък I на М. А. Фронджуло, както и множеството стопански ями на участъка от 1993 г. (рис. 3—6), има овална форма, стените малко се стесняват към дъното. Дълбо-

чината е от 0,45 до 0,50 м, диаметърът е приблизително 1,20 м*. Освен това по време на разкопките през 1994 г. на пода на помещение Б в петостенната ** къща, изследвана от И. А. Баранов през 1985 г. и от нас през 1993/94 г., е намерен комплекс от пенковски керамични съдове. Стените на постройката са изградени с "елховидна" зидария по цялата височина. На участък III на М. А. Фронджуло аналогична керамика е открита в културен пласт върху каменната настилка на ранновизантийско укрепление от началото на VI — средата на VII в.

Керамичният комплекс на всички посочени обекти включва моделирана керамика от трите типа. Гърнетата от първия тип са представени в културния пласт на участък III на М. А. Фронджуло и в пълнежа на стопанската яма в участъка на разкопките от 1993 г. (рис. 3—7). Тук са открити и червени глинени ойнохоя с хоризонтална дръжка за окачване близо до дъното (рис. 3—9). По аналогия с екземплярите от Тау-Кипчак те се отнасят към VII в.³⁷ Открити са и кафяви глинени ойнохоя, появили се едновременно с ранните екземпляри от втората половина на VII в., намерени в Скалистинския некропол³⁸ (рис. 3—8). Тук са открити малки фрагменти от червени лакирани съдове от втората половина на VII в., голям фрагмент от железен меч и конска юзда (рис. 3—10, 11). Малко на брой дребни фрагменти на съдове от втория тип са намерени в комплексите на всички обекти. Няма да характеризираме отделните им варианти, изследвани от И. А. Баранов³⁹, но ще отбележим, че сред съдовете от помещение Б на петостенната къща⁴⁰ е намерено счупено гърне с конусовидно тяло, с плавно извит навън венец, без орнамент (рис. 4—7). За пръв път в Крим изцяло се реконструира неговата форма. Описваният съд има признаците на РФК—2, 2—3. Фрагмент на горната част на напълно аналогичен съд от Тау-Кипчак е публикуван от И. А. Баранов⁴¹.

И в тези обекти преобладава пенковската керамика. Отделни фрагменти на гърнета от първия вариант се срещат на участъка на барбакана в Судакската крепост. Там са намерени и фрагменти на съдове с форма на лале от втория вариант и гърнета от третия вариант с конично тяло и изразени плещи (рис. 3, 1—4). В пълнежа на стопанските ями на участък I на М. А. Фронджуло са намерени фрагменти от сиви глинени гърнета с оvoidна форма, практически без шия, с малък извит навън венец (рис. 2, 12—14). Същият фрагмент е намерен и на участъка на барбакана в Судакската крепост (рис. 3—5). Те формират четвъртия вариант на пенковската керамика и имат признаците на РФК—1, 2—2. Съвсем аналогични форми, включени във всички съвременни типологии на пенковската керамика, има в материалите от пенковските селища в Поднепровие и Подоние⁴². Петият вариант формират големи и средни моделирани гърнета с конично тяло и леко извит навън удебелен венец. Тяхна характерна особеност са смесените с глината едри минерали и орнамент от вдлъбнатини по

* Разкопки на М. А. Фронджуло, 1969/73 г.

* Множеството стопански ями вероятно са закрили земята с глинени стени.

** Пятистенка — голяма селска къща, разделена със стена (бел. на прев.).

плещите и зашипки по края на венеца (рис. 4—8, 9, 15). Те са открити в комплекса от петостенната къща заедно с ранните варианти на червените глинени амфори с гребенчата на места украса (рис. 4—1, 6), червени глинени ойнохоя с хоризонтални дръжки за окачване близо до дъното (рис. 4—12), тънкостенни грънчарски гърнета с леко извит навън удебелен венец и с две дръжки с отпечатакък от палец (рис. 4—10) и червена глинена паница-котле с конична форма и две дръжки (рис. 4—11). Датировката на комплекса, в който влизат два фрагмента от железни ножове и счупена стъклена чаша със столче (рис. 4—2, 4, 5), се уточнява от намерената бронзова тока с кръстовиден малък щит, характерна според А. И. Айбабин за края на VII в.⁴³ Извън петостенната къща, фрагменти на гърнета от петия вариант (рис. 4—15) се срещат в комплекс с фрагменти на амфори с остро дъно и добре изразено стесняване на изтегленото като пура тяло, с малко гърло и малки уплътнени дръжки (рис. 4—13, 14)*. Те се отнасят обикновено към V — средата на VII в.⁴⁴ В същия пласт е намерена и извита дръжка от червена глинена амфора. Аналогични съдове са известни от разкопките в Херсонес и обикновено се отнасят към VI—VII в.⁴⁵

Трябва да отбележим и находките на два фрагмента от горните части на грънчарски гърнета с кълбовидно тяло, покрити с излъскан орнамент. Тези съдове са от пепелището на светилище от втората половина на VII в. (рис. 2—6) и стопанска яма в участък I от разкопките на М. А. Фронджуло (рис. 2—15) и се отнасят към т. нар. пастирска култура⁴⁶.

Ако въпросът за етническата атрибуция на моделираната керамика от първи и втори тип е решен от И. А. Баранов в полза на започналите да водят уседнал живот оногури⁴⁷, въпросът за интерпретацията на пенковската керамика си остава спорен. Това е свързано със съществуващите в литературата полярни гледища, които приписват пенковската култура на славяните (на антите)⁴⁸ или на чергарите (на кутригурите)⁴⁹. Проблемът за етническата атрибуция на пенковските старини е далеч от окончателното си решение. Не е ясен и въпросът за причините на появата на средноднепровски елементи в материалната култура на населението от Таврика през ранното средновековие⁵⁰. През последните години изследователите направиха много за обособяването на локалните варианти на пенковската култура както на територията на европейската част на бившия СССР, така и на граничните с нея територии⁵¹. Една от тях е т. нар. регион на Днепровското Надпорожие и Поорелие, чиято отличителна черта е съвместното съществуване на славянски и чергарски традиции. Последните са представени чрез юртообразни жилища, обряда инхумация, характерни примеси и орнаменти на някои форми на керамиката⁵². Следи от съвместно съществуване на разнообразни елементи от чергарската и пастирско-пенковската култура са открити на голяма територия, включително в аварска Панония, Подунавие и

* Цяла амфора от този тип е намерена в пристанищната част през 1993 г. в комплекс с голямо сиво глянено гърне с две дръжки.

Балканския полуостров⁵³. Погребения с изгаряне на трупове от пенковския тип са известни от салтовския Дмитровски некропол, където са открити както чергарски, така и пенковски съдове⁵⁴. Такива изгаряния на трупове са известни и от някои други салтовски некрополи както в Подонието⁵⁵, така и в аварските некрополи на Панония и Подунавие⁵⁶. Уникални са Сухогомолшанският и Красногорският некропол, където са намерени салтовски погребални съдове, а погребенията са извършени чрез изгаряне на трупове. Ще отбележим, че и тук се срещат погребения с моделирана пенковска керамика⁵⁷. Моделирани пенковски съдове се срещат и при ямни погребения в Маяцкия, Кримския некропол⁵⁸, на територията на Фанагория. Подмогилни погребения с моделирана пенковска керамика са намерени в Подонието и граничните с него територии⁶⁰. Горепосочените факти, чийто списък може да бъде продължен, отличават пенковската от синхронните ѝ пражка и колочинска култури. За това свидетелства и керамичният комплекс от разглежданата култура, който, според основателната бележка на Ч. Балинт, се характеризира със значително разнообразие на формите и отсъствие на водещ морфологически тип⁶¹. Пенковската култура е най-загадъчното явление в ранната средновековна археология на Източна Европа. Съвместното съществуване на груба моделирана керамика и качествени излъскани грънчарски съдове, неповторими украшения и бедни погребения чрез изгаряне на трупове, на големи занаятчийски центрове, на полуземлянки и юртообразни жилища прави този исторически феномен неповторим. Натрупаното значително количество нови материали, новите научни разработки, макар и да не решават проблема за етническата атрибуция на пенковските старини, дават основание да се съмняваме в моноетническото обяснение на тази археологическа култура, поне по отношение на ползващите късната пенковска керамика. За етническата нееднородност на пенковската култура говори И. П. Русанова⁶², за своеобразния етнос на пенковците говори и С. А. Плетньова⁶³. Не е изключено, пенковската керамика да е свързана със своеобразно етническо обединение, което включва както ранни славянски, така и тюркски елементи. За последните, както сочат мненията на наши⁶⁴ и чужди⁶⁵ изследователи, има основания да се смята, че това са кутригурите, които още в началото на VII в. са започнали да водят уседнал живот⁶⁶ в Средното Поднепровие, което пък в значителна степен нивелирало етническите особености. Подобни процеси в определена степен са зафиксирани и в Панония, където съществуването на своеобразно аваро-славянско обединение се отбелязва в писмени извори⁶⁷. Няма да е излишно, ако напомним, че през последните години тук също е намерена пенковска керамика⁶⁸.

За етническата нееднородност на прабългарите, в това число и на кутригурите, свидетелстват последните изследвания на Р. Рашев^{68а}. Той изказва предположение, че на територията на Средното Поднепровие е съществувало сложно славянско-тюркско обединение, възприело традициите на местните ирани-

зиращи племена и отишло през VII в. заедно с ордата на Аспарух на Дунав. С този факт ученият свързва появата на пастирско-пенковската керамика на българска територия.

Едва ли е нужно да отбелязваме, че предложената трактовка е по-скоро поставяне на проблема и че тя се нуждае от по-нататъшни изследвания и допълнително аргументиране. Обаче и сега процесът на генезиса на салтовско-маяцката култура в Крим и възникването във връзка с това на ранносредновековния Судак може накратко да бъде представен по следния начин. След хазарско-оногурските войни чергарските прабългарски орди, които са влизали в състава на Кубратовата Велика България, са се оказали затворени в Крим и, както вече беше отбелязано, по силата на редица обективни и субективни причини започнали да водят уседнал живот. Именно те са сложили началото на нова културна общност. От друга страна, в същото това време, според изследванията на А. В. Гадло⁷⁰, след наказателните акции на Юстиниан II в самото начало на VIII в. започва процес на преселване на част от местните северокавказки племена на адигите (на сугдите, които влизат в това етническо обединение) в югоизточна Таврика. Според него, сугдите са основали бъдещия град Сугдея⁷¹. Обаче с последното предположение трудно можем да се съгласим, тъй като откритият в Сугдея материал, характерен за археологическите култури на Северен Кавказ от VII—VIII в., е твърде малко. Вероятно това са били едновременно протичащи процеси и сугдите са заварили в Судакската долина не само византийски жители, но и прабългари, които започвали да водят уседнал живот. Именно тогава започва проникването на ползващите пенковската керамика от територията на Средното Поднепровие. Не е изключено последните да са били в състава на Приазовската държава и след разгрома на конфедерацията и появата на хазарите да са били принудени да напуснат земите си. Точно по това време аналогична керамика се появява по огромните простори на Подунавие, Панония и Балканския полуостров. Това свидетелства за разнообразие на пътищата на миграция, чиято мащабност е зафиксирена в писмени извори и се потвърждава от новите археологически находки. Като се има предвид тази мащабност, породена не само от политически, но и икономически причини, не е възможно да се изключи пътят към югоизточна Таврика.

Не по-малко интересно и изискващо особено внимание е и наличието на “волинцевски елементи” в керамичния комплекс на обектите от втората преселническа вълна на тюрко-хазарите в Таврика (през втората половина на IX в.)⁷². Към тези обекти се отнасят уникалният комплекс от съоръжения, изследван през 1986 и 1990/91 г. в участъка на куртина XV в Судакската крепост и културният слой на разкопките от 1993 г. в пристанищната част на Сугдея. Комплексът съоръжения на куртина XV е включвал светилище със сложна конструкция и голяма занаятчийска постройка. Накратко ще ги опишем. Светилището е представлявало нивелирана хоризонтална площадка, разположена на мяс-

тото на каменно светилище от втората половина на VII в. Светилището от втория период е отделено от първото чрез стерилен слой с дебелина до 0,20—0,30 м. Площта му е била приблизително 50 м². Интересното е, че по цялата си площ ритуалната площадка, с цел по-добро нивелиране, е била най-напред посипана с тънък слой пясък (0,06—1,50 см), след това замазана с глина (0,05—0,10), а после с вар. Непосредствено на площадката, която по всяка вероятност е имала каменна ограда с правоъгълна форма (запазил се е участък от южната стена със западния ъгъл), бяха открити девет подобни на чинии огнища, разположени безпорядъчно на разстояние от 0,5 до 2 м един от друг. Две от тях са облицовани с каменна зидария и измазани с глина. Може да се предполага, че огнищата са били повече, но тъй като не са били стационарни, не са се запазили. Огнището на описаното светилище се намира на същото място, където е било огнището на каменното светилище от VII в. и скрива купчината камъни, останали от предишното. Светилището от втория период граничи на север с крепостната стена, а на запад с източната стена на занаятчийската постройка. Последната е типична петостенна къща, долепена до крепостната стена и се състои от жилищно и стопанско помещение. Южната стена на постройката липсва. Керамичният комплекс от разглежданите обекти, както и културният пласт на участъка на разкопките от 1993 г. в пристанищната част на Сугдея съдържа типични за кримския вариант на салтово-маяцката култура форми. Трябва да отбележим по-голямото морфологично и технологично разнообразие на сивата глинена кухненска керамика на светилището. Съдовете от петостенната къща са по-стандартни, технологически по-съвършени. Характерен за салтово-маяцката култура на Крим е и материалът от амфори, най-вече осемте амфори от петостенната къща, които практически могат да бъдат изцяло реконструирани. Всички те, както и по-голямата част от фрагментите, се отнасят към различните варианти на червените глинени амфори от причерноморски тип. Присъствието на фрагменти и на един цял съд за вода с дълга шия и лентовидни дръжки в комплекса отнася описваните обекти към средата на IX — началото на X в.

Преди да разгледаме т. нар. “волинцевски елементи”, ще се спрем по-подробно на съдържанието на този термин. Въпросът за влиянието на волинцевската култура върху салтово-маяцката в зоната на контактите с Хазарския хаганат е бил много пъти обект на разглеждане в литературата⁷³. Това влияние най-често се разбира като отделни особености в жилищното строителство и във формата на съдовете. Става дума за т. нар. гърнета от волинцевски тип — съдове с изправен венец, коническо тяло и характерен орнамент. Техният ареал на разпространение е доста тесен и те изобщо не са били известни в Крим. Що се отнася до Таврика, където по силата на обективни причини рядко се срещат салтовски излъскани съдове, за незначителното влияние на волинцевската култура свидетелстват единични находки от т. нар. купове с извити дръжки⁷⁴. Оба-

че последните практически не са известни на волинцевската култура, но широко са представени във Фанагория, на Дон и в Приазовието. Самата волинцевска керамика е представена от находки на малки фрагменти от венци на гърнета волинцевски тип, вертикални спрямо съда. Аналогична на споменатата горна част на гърне е намерена при разкопките на салтовско-маяцкото селище край с. Морское (Судакиски район) (рис. 3—16). Интересни са и находките на венец от подобен на паница съд с характерен излъскан орнамент (рис. 3—14) и на стени от малък съд с дупка за окачване и излъскан орнамент (рис. 3—13). Двата фрагмента са от комплекса на огнищно светилище. Подобни съдове са известни само от керамичния комплекс на волинцевската култура. В частност, подобни на паница съдове се срещат в селището край с. Волинцево⁶. Волинцевски е и фрагментът от горна част на паничка, изработена от кафява глина с излъскан орнамент във формата на триъгълници (рис. 3—12), намерен в пристанищната част на Сугдея. Привличат вниманието и находките от моделирани гърнета. Едно от тях, наполовина запазено, открито в комплекса на светилището (рис. 3—15), по морфология е подобно на гърнетата волинцевски тип. Подобни съдове има и в открития в комплекса от жилищни постройки Къз-Кермен⁷ материал от селището Тау-Кипчак. Това разнообразие от “волинцевски елементи”, за пръв път регистрирано в югоизточен Крим, свидетелства за сложния етнически състав на основателите и жителите на Сугдея, принадлежащи към чергарите от втората преселническа вълна на тюрко-хазарите в Таврика. Не е изключено, това да е било своеобразно етническо обединение, което е влизало в състава на прабългарската орда през втората половина на IX в.

Сега, когато все още няма достатъчно данни, е трудно да се говори за взаимовръзка между пенковската керамика и посочените волинцевски елементи, намерени на същия участък в следващия културен пласт. Следователно събраният през последните години материал дава възможност да предположим наличието на по-разнообразно влияние на средноднепровските елементи върху материалната култура на основателите и първите жители на Сугдея.

БЕЛЕЖКИ

¹ Баранов, И. А. Таврика в епоху раннего средневековья (салтово-маяцкая культура). Киев, 1990, с. 168; С ъ н и я т. Периодизация оборонительных сооружений Сулакской крепости. — В: Северное Причерноморье и Поволжье во взаимоотношениях Востока и Запада в XII—XVI веках. Ростов на Дону, 1989, 46—62; С ъ н и я т. Болгаро-хазарский горизонт средневековой Сугдеи. — В: Проблемы на прабългарската история и култура. София, 1991, 145—159.

² Баранов, И. А. Болгаро-хазарский горизонт..., 147—149; Баранов, И. А., В. В. Майко. Среднеднепровские элементы в культуре населения раннесредневековой Таврики. — В: Старожитності Русі—України. Київ, 1994, с. 96—103.

³ Баранов, И. А. Периодизация оборонительных сооружений..., 50.

⁴ Пак там, с. 57.

⁵ Георгиев, П., Т. Смядовски. Параклиси при Голямата базилика в Пляска. — Археология, 1982, № 2, 13—26, рис. 10.

⁶ Баранов, И. А. Таврика в епоху..., с. 57, рис. 20; Герцен, А. Г. Крепостной ансамбль Мангуша. — В: МАИЭТ. Вып. I. Симферополь, 1990, с. 253, рис. 17.

⁷ Мичев, А., Д. Овчаров. Прабългарски култов паметник от Балчик. — Археология, 1986, № 2, 31—35.

⁸ Алджов, Ж. Символ на света в някои прабългарски паметници. — Археология, 1980, № 1, с. 41—47.

⁹ Рашев, Р. Езически култов паметник при Златна Нива. — В: Проблеми на прабългарската история и култура. София, 1991, т. 2, 209—218.

¹⁰ Строщенко, В. В. и др. Отчет о раскопках Запорожской экспедиции в 1980 г. — В: Архив ИА АНУ. Киев, 1980, 49—56.

¹¹ Алджов, Ж. За култа към Таигра в средновековна България. — Археология, 1983, № 1—2, 76—85.

¹² Науес, J. Roman Pottery. London, 1972.

¹³ Николаева, Г. Я. Поселение у д. Ильич. — В: КСИА, № 168, М., 1981.

¹⁴ Баранов, И. А. Таврика в епоху..., 31—33.

¹⁵ Баранов, И. А. Болгаро-хазарский горизонт..., с. 150, рис. 3; Баранов, И. А., В. В. Майко, В. В. Цит. съч., с. 99, рис. 2.

¹⁶ Баранов, И. А. Таврика в епоху..., 89—91, рис. 29; Ваганов, I. A. Die Keramik der Saltovo-Majaki-Kultur in der Krim. — In: Die Keramik der Saltovo-Majaki-Kultur und ihrer Varianten. — Varia Archaeologica Hungarica. Budapest, 1990; Баранов, И. А., В. В. Майко. Цит. съч., с. 96—103.

¹⁷ Баранов, И. А. Таврика в епоху..., с. 90, рис. 29—4, 5.

¹⁸ Майко, В. В. Археологические исследования в портовой части Сугдеи в 1993 г. — АО в Крыму, Симферополь, 1994 (под печат).

¹⁹ Баранов, И. А. Таврика в епоху..., с. 91.

²⁰ Храпунов, И. Н. Булганацкое позднескифское городище. — В: МАИЭТ. Вып. II, Симферополь, 1991, с. 222, рис. 40; Б е л ы й, А. В. Раскопки усадьбы на городище Кыз-Кермен. Постройка № 2. — В: История и археология Юго-Западного Крыма. Симферополь, 1993, с. 328, рис. 10—2, 4.

²¹ Бобринский, А. А. Гончарство Восточной Европы. М., 1978.

²² Майко, В. В. Шлихи еволюції гончарного ремесла східних слов'ян Середнього Подніпров'я VIII—IX ст. н. е. — В: Українське гончарство. Книга I. Київ, 1993, 190—195.

²³ Баранов, И. А. Таврика в епоху..., с. 168.

²⁴ Плетнева, С. А. На славянско-хазарском пограничье. М., 1989, с. 132, рис. 76, 77.

²⁵ Майко, В. В. Проблемы финального этапа Киевской культуры Среднего Поднепровья. — В: Проблеми вивчення та охорони пам'яток археології Київщини. Тези доповідей. К., 1991, 60—61.

²⁶ Баранов, И. А. Таврика в епоху..., с. 20, рис. 6—3, 4; с. 28, рис. 1, 1—4; с. 32, рис. 2, 4.

²⁷ Якобсон, А. Л. Раннесредневековые сельские поселения юго-западной Таврики. — В: МИА, № 168, Л., 1970, с. 52, рис. 17.

²⁸ Майко, В. В., А. В. Джапов. Археологические исследования памятников на м. Ай-Фока в юго-восточном Крыму (под печат).

²⁹ Ваганов, I. A. Die Keramik..., S. 28, fig. 1; S. 32, fig. 2.

³⁰ Ваганов, I. A. Die Keramik..., Abb. I.

³¹ Баранов, И. А., В. В. Майко. Цит. съч., рис. 1—5.

³² Приходнюк, О. М. О территории формирования и основных направлениях распрост-

рапенция Пешковской культуры. — В: Древности юго-запада СССР. Кипчигев, 1991, с. 109, рис. 2.

³³ Баранов, И. А., В. В. Майко. Цит. съч., рис. 1—5; Артамонов, М. И. Болгарские культуры Северного и Западного Причерноморья. — В: Доклады ГО СССР. Л., 1970, Вып. 15. 30—31; Вона, I. Századi avar települések és Árpád-Korí Magyar falu Dunajvarosban. Budapest, 1973; Garam, E. The Homokmező-Halom cemetery. — Avar finds in the Hungarian National Museum. Budapest, 1975.

³⁴ Баранов, И. А. Болгаро-хазарский горизонт..., с. 149; Плетьева, С. А. Хазары. М., 1986, с. 65.

³⁵ Тотев, К. Зооморфни катипари от средновековна България. — В: Проблеми на прабългарската история и култура. София, 1991, 247—258; Баранов, И. А. Болгаро-хазарский горизонт..., с. 156.

³⁶ Фронджоло, М. А. Раскопки в Судак. — В: Феодалная Таврика. Киев, 1974, 139—150.

³⁷ Майко, В. В. Археологические исследования... (под печат).

³⁸ Фронджоло, М. А. Раскопки в Судак. — В: АО 1974 г. М., 1975, 366—367.

³⁹ Баранов, И. А. Таврика в эпоху..., с. 97, рис. 33—9.

⁴⁰ Веймарн, Е. В., А. И. Айбабин. Скалистинский могильник. Киев, 1993, с. 118, рис. 85, 1.

⁴¹ Баранов, И. А. Таврика в эпоху..., 90—91.

⁴² Баранов, И. А. Болгаро-хазарский горизонт..., с. 151, рис. 4—3.

⁴³ Вагапов, I. A. Die Keramik..., S. 28, fig. 1—9.

⁴⁴ Археология Украинской ССР. Т. 3. Киев, 1986, с. 157, рис. 35—7; Славяне Юго-Восточной Европы в предгосударственный период. Киев, 1991, с. 234, рис. 45—12; Седов, В. В. Восточные славяне в VI—XIII вв. Археология СССР. М., 1982, с. 69, табл. III, I.

⁴⁵ Айбабин, А. И. Хронология могильников Крыма позднеримского и раннесредневекового времени. — МАИЭТ, Вып. I, Симферополь, 1990, с. 220, рис. 41—6.

⁴⁶ Саганов, А. В. Амфорный комплекс первой четверти VII в. н. э. из Северо-Восточного района Херсонеса. — МАИЭТ. Вып. II. Симферополь, 1991, с. 258, рис. 7—6.

⁴⁷ Аптонова, И. А., В. Н. Даниленко, Л. П. Иващута, В. И. Кадева, А. И. Романчук. Средневековые амфоры Херсонеса. — АДСВ. Свердловск, 1971, 82—101. Аналогичны амфоры, известные като палестински или кипоримски тип 5 са разпространени в Близкия Изток и Северна Африка, където се датират също от VI—VII в. Вж. Riley, J. A. Coars Pottery. — Excavations at Sidi Khrebish Benghazi (Berenice). Vol. II. Tripoli, 1979, p. 239, fig. 92, 357; Fulford, M. G., D. P. S. Peacock. Excavations at Carthage. The British Mission. Vol. 1, 2. Sheffield, 1984, p. 122, fig. 35—6, 7.

⁴⁸ Седов, В. В. Цит. съч., с. 71, табл. V, 4.

⁴⁹ Баранов, И. А. Таврика в эпоху..., с. 168.

⁵⁰ Приходнюк, О. М. Антика Византия. — Археология. Київ, 1991, № 2, с. 133—141; Археология Украинской ССР..., с. 167.

⁵¹ Артамонов, М. И. Первые страницы русской истории в археологическом освещении. СА, 1990, № 3, 271—290; Valint, Cs. Über einige östliche Beziehungen der Frühawarenzeit (568-circa 670/680). — Mitteilungen der Archäologischen Instituts der Ungarischen Akademie der Wissenschaften 10/11. Budapest (1980/81), 50.

⁵² Историкографията на проблема вж. у Баранов, И. А., В. В. Майко. Цит. съч., 96—97.

⁵³ Приходнюк, О. М. О территории формирования..., 106—124; Ангелова, С., Л. Дончева-Петкова. Разпространение на т. нар. "пастирска керамика" в България. — Археология, 1992, № 1, 14—21.

⁵⁴ Приходнюк, О. М. О территории формирования..., с. 110.

⁵⁵ Вакуленко, Л. В., О. М. Приходнюк. Этнокультурные процессы в карпатском бассейне и Подунавье в период раннего средневековья (V—VII вв.). — В: Славяне в Русь (В зарубежной историографии). Киев, 1990, 79—99; Йотов, В. Раннесредновековен некропол Хитово-3. — В: Проблеми на прабългарската история и култура. С., 1991, 101—108; Димитров, В. Старобългарски некрополи в град Балчик. — В: Проблеми на прабългарската история..., 87—100.

⁵⁶ Плетьева, С. А. Цит. съч., 132—133.

⁵⁷ Афанасьев, Г. Е. Население лесостепной зоны бассейна Среднего Дона в VIII—X вв. (Аланский вариант салтово-маяцкой культуры). — АО на новостройках. Вып. 2, М., 1987, 150—153.

⁵⁸ Вакуленко, Л. В., О. М. Приходнюк. Цит. съч., 79—99.

⁵⁹ Михеев, В. К. Сухогомольнянский могильник. СА, 1986, № 3; Сынц и Ят. Погребальный обряд Красногорского могильника салтово-маяцкой культуры. — В: Ранние болгары и фино-угры в Восточной Европе. Казань, 1990, 45—52.

⁶⁰ Флеров, В. С. Болгарские погребения Маяцкого могильника. — В: Ранние болгары в Восточной Европе. Казань, 1989, с. 57, рис. 3; Савченко, Е. И. Крымский могильник. — АО на новостройках. Вып. 1, М., 1986, 70—101.

⁶¹ Атавин, А. Г. Средневековые погребения из Фанагории. СА, 1986, № 1, 262—266.

⁶² Круглов, Е. В. Хазарские погребения в бассейне р. Иловли. СА, 1992, № 4, с. 178, рис. 2; с. 181, рис. 5; Татаринов, С. И., А. Г. Копылов. Дроновские древнеболгарские могильники на р. Северский Донец. СА, 1981, № 1, с. 304, рис. 4; Власкин, М. В., Л. С. Ильюков. Раннесредневековые курганы с ровиками в междуречье Сала и Машла. СА, 1990, № 1, 137—153.

⁶³ Valint, Cs. Die Archäologie der Steppe: Steppenvölker zwischen Volga und Donau vom 6 bis zum 10 Jh. Wien, 1989, p. 84.

⁶⁴ Русанова, И. П. Памятники типа Пешковки. — В: Новое в археологии. М., 1972, 114—115.

⁶⁵ Плетьева, С. А. От кочевий к городам. — МИА. № 142, М., 1967, 100—102.

⁶⁶ Артамонов, М. И. Первые страницы..., 271—290; Геннинг, В. Ф., А. Х. Халиков. Ранние болгары на Волге. М., 1964; Баранов, И. А. Таврика в составе Хазарского каганата (середина VII—X вв.). Дис. л. н. — Архив ИА АНУ; Халиков, А. Х. Рец. на кн.: Димитров Д. Прабългарите по Северното и Западното Черноморие. Варна, 1987. СА, 1989, № 3, с. 279.

⁶⁷ Valint, Cs. Über einige östliche..., 131—146; Fetiich, N. Vestiges archeologiques..., p. 85—97; Димитров, Д. Прабългарите по Северното и Западното Черноморие. Варна, 1987.

⁶⁸ Тышков-Займова, В. Южные славяне, протоболгары и Византия. Проблемы государственного и этнического развития Болгарии в VII—IX вв. — В: Раннефеодалные государства и народности. М., 1991, 37—51, 46.

⁶⁹ Авенариус, А. Авары и славяне. "Держава Само". — В: Раннефеодалные государства и..., с. 34.

⁷⁰ Вакуленко, Л. В., О. М. Приходнюк. Цит. съч., с. 95, рис. 5.

⁷¹ Рансев, Р. К вопросу о происхождении праболгар. — МАИЭТ. Вып. III. Симферополь, 1993, 250—254.

⁷² Баранов, И. А. Таврика в эпоху..., с. 168.

⁷³ Гадло, А. В. Византийские свидетельства о Зихской сархии как источник по истории Северо-восточного Причерноморья. — В: Из истории Византии и византизма. Л., 1991, 93—106.

⁷⁴ Пак там, с. 100.

⁷² Баранов, И. А. Таврика в эпоху..., с. 168.

⁷³ Винников, А. З. Контакты донских славян с алаано-болгарским миром. СА, 1990, № 3, 124—137; Плетнева, С. А. О связях алаано-болгарских племен Подолия со славянами. СА, 1962, № 1; Березовец, Д. Т. Слов'яни і племена салтівської культури. — Археологія, Т. 19, Київ, 1965, с. 57.

⁷⁴ Баранов, И. А. Таврика в эпоху..., с. 100, рис. 35—6, 9.

⁷⁵ Агтавин, А. Г. Лощеная керамика средневековой Фанагории. — В: Боспорский сборник. Кн. I. М., 1992, 173—211.

⁷⁶ Славяне Юго-Восточной Европы..., с. 281, рис. 60, 11.

⁷⁷ Белый, А. В., В. В. Назаров. Раскопки усадьбы на городище Кыз-Кермен. Постройка I. — В: Проблемы истории пещерных городов в Крыму. Симферополь, 1992, рис. 15—5.

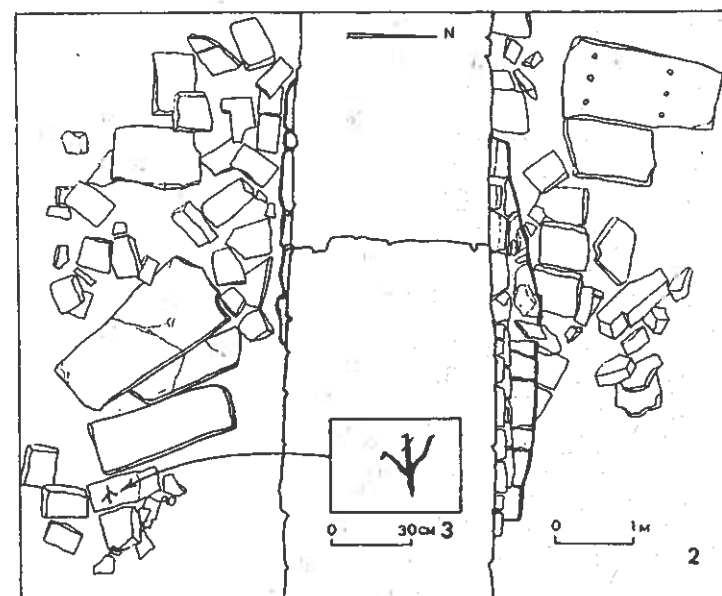
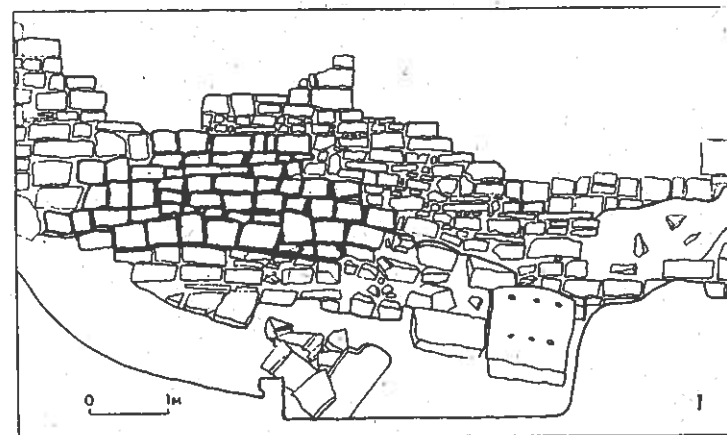


Рис. 1 Каменно светилище от втората половина на VII в. 1. Фасиране на северната стена. 2. План на светилището. 3. Тамговиден знак върху блок от крепидата на светилището.

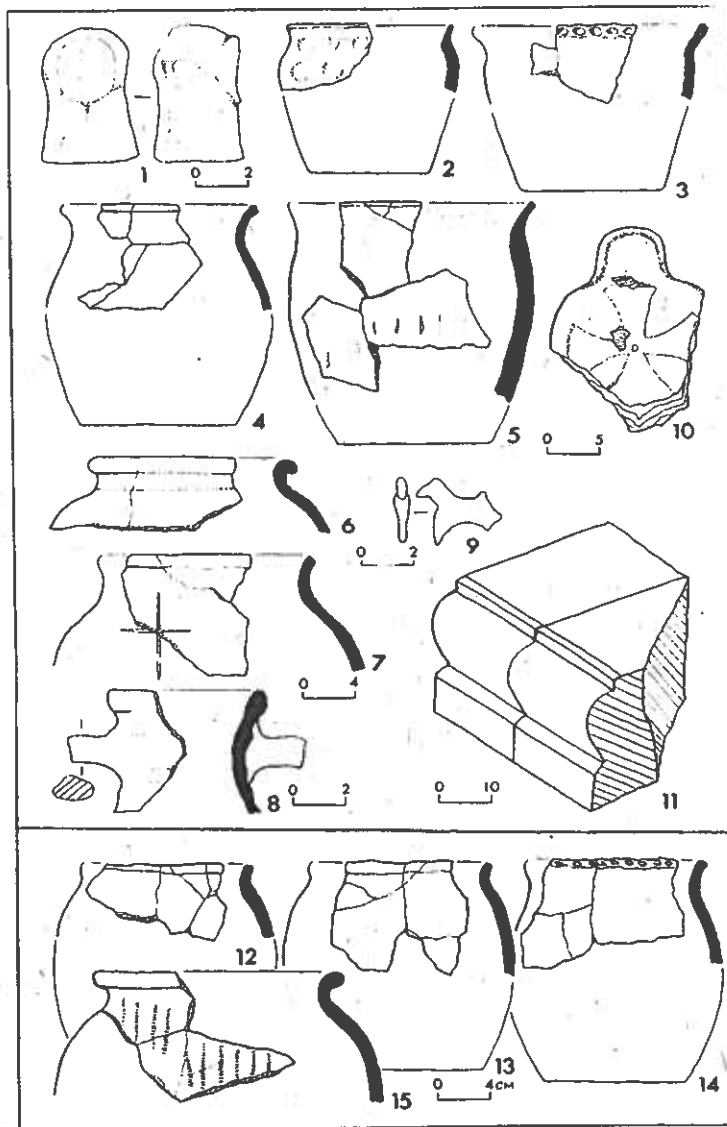


Рис. 2 Комплекс находки от светилището и стопанската яма от участъка на разкопки I на М. А. Фронджуло в пристанищната част на Сугдея. 1—11. Комплекс находки от светилището. 12—15. Керамичен комплекс от пълнежа на стопанската яма.

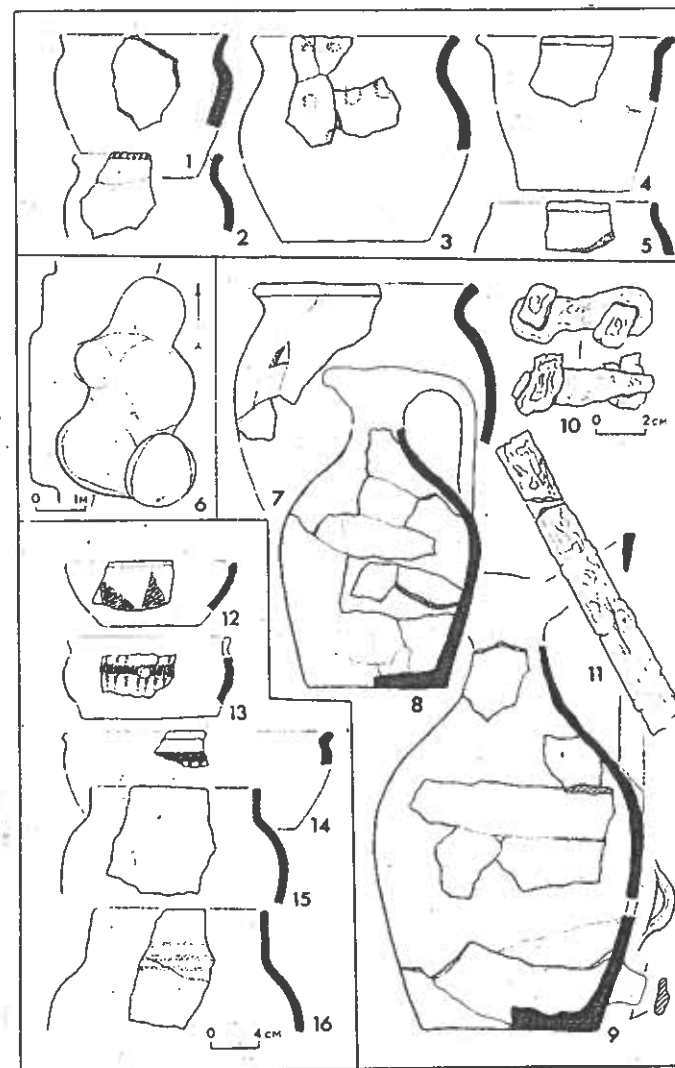


Рис. 3 Комплекс находки от разкопките на участъка на барбакана в Судакската крепост, на куртина XV и в пристанищната част на Сугдея. 1—5. Моделирана керамика от разкопките на участъка на барбакана. 6. План на полуземлянка, върху която има стопански ями от втората половина на VII в. 7—11. Комплекс находки от пълнежа на стопанската яма. 12—16. Керамика волинцевски тип.

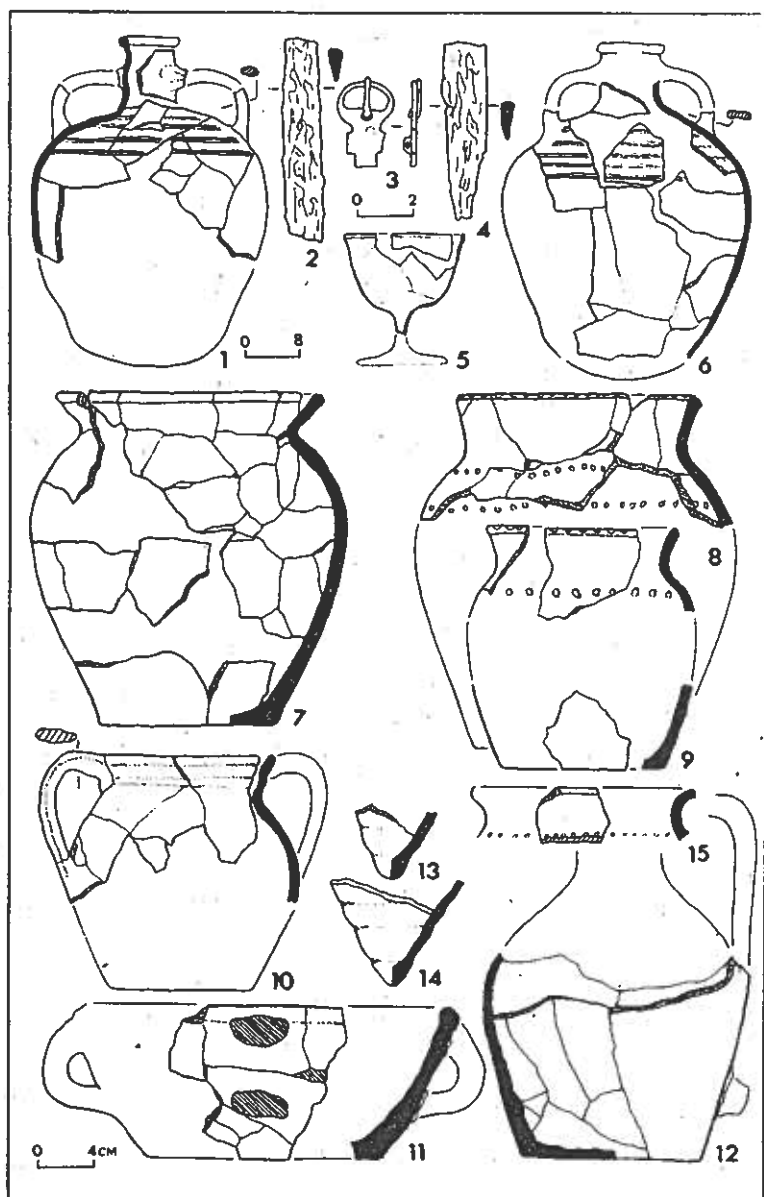


Рис. 4 Комплекс находки на пода на петостенната къща в пристанищната част на Сугдея.