

*Ростислава Тодорова**

**ЗА ПОЧЕРКА НА ЕДИН ИКОНОПИСЕЦ:
НЕПУБЛИКУВАНА ИКОНА „СВ. МИНА С ИЗБРАНИ СВЕТИИ“
НА НИКОЛА ВАСИЛЕВ ОТ ШУМЕН**

Rostislava Todorova

**FINDING AN ICONOGRAPHER'S HANDWRITING:
AN UNPUBLISHED ICON "ST. MINAS AND SELECTED SAINTS"
BY NIKOLA VASILEV FROM SHUMEN**

Abstract: The work of the iconographer Nikola Vasilev from Shumen is an interesting research topic because of the unique artistic style, longevity and productivity of the artist, as well as because of the wide geographical area of his artistic activity. The investigation of one of his newly discovered icons revealed an additional and extremely curious detail, which complements his manner as an artist and reinforces the perceptions of his personality – his personal handwriting. Present paper aims to express and substantiate the assumption that Vasilev had a habit of inscribing the backs of the icons he painted, taking notes on them. It is assumed that an inscription on the back of an icon “St. Minas with selected saints” signed by Nikola Vasilev displays his personal handwriting.

Keywords: Nikola Vasilev; Shumen, icon; St. Minas; Bulgarian National Revival; iconography, handwriting.

Творчеството на шуменския зограф Никола Василев е актуална изследователска тема през последните години поради три основни причини: неговият уникален художествен почерк, дълго-летие то му и съответната му продуктивност, както и широкият географски ареал на художествената му дейност.¹ Дълго време negliжиран, неговият личен принос към развитието на българската възрожденска иконопис се разкрива все по-пълно с напредването на изследванията.² За съжаление, работата по темата прилича на сглобяване на пъзел, а намирането на липсващите фрагменти е изключително бавно и трудоемко.

Описването и заснемането на една от непознатите и непубликувани икони на Никола Василев откри допълнителен и изключително любопитен детайл, който не само допълва маниера му на творец, но затвърждава и представите за личността му – неговият персонален почерк. Целта на настоящата научна статия е да изрази и обоснове предположението, че шуменският зограф е имал навика да надписва гърбовете на иконите, които е рисувал, водейки си определени бележки

* rostislava.todorova@shu.bg

¹ **Тодорова, Р.** „Забравените зографи: Никола Василев и Васил Беделев от Шумен“. Сборник научни трудове от Пътуващ семинар „Иновации в образованието“, ШУ „Епископ Константин Преславски“, ПФ, В. Търново: Фабер, 2014, с. 317–322

² *Idem.* „Концептуализацията на образите на св. св. Кирил и Методий в иконографския модел на Никола Василев от Шумен“. В: „Limes Slavicus 2: Културни концепти на славянството“, Шумен: УИ „Епископ Константин Преславски“, 2017, с. 78–95

по тях. Тази теза е изградена въз основа на надписа на гърба на една икона „Св. Мина с избрани светии“, подписана от Никола Василев, за който твърдя, че демонстрира личния почерк на иконописеца. Твърдението е подкрепено чрез сравнителен анализ с един ръкописен надпис (Фиг. 4.) върху гърба на друга негова икона „Св. Николай“ (Фиг. 3.), която макар и неподписана, е безспорно атрибутирана по стилистични признаци, а сега вече и чрез съпадението на почерка на двете моливни бележки.



Фиг. 1. „Св. Мина с избрани светии“, икона, Никола Василев, дърво/платно, масло, 55x39 см., 1869 г., Къща-музей „Добри Войников“, Шумен (Photo credit by РИМ – Шумен)

Иконата „Св. Мина с избрани светии“ (Фиг. 1), на чийто гърб бе намерен надписът (Фиг. 2), за който твърдя, че е направен от самия зограф, е част от постоянната експозиция на къщата-музей „Добри Войников“ в Шумен. Заведена е под Инв. № 41 и е описана в инвентарната книга по следния начин: „Икона – „Св. Мина“ от Никола Василев, 1869 г., елипсовидна, размери: 39/55 см. Закупена от Пенчо Пенев Шумен, Ил. Р. Блъсков 4, 250 (лв.)“. От записката не става ясно кога и по какви причини е откупена иконата. Предположението на музейните уредници е, че това е станало, за да се обогати експозицията в къщата-музей „Добри Войников“.

Домът е превърнат в музей през 1976 г., а за възстановяването на оригиналния интериор са използвани както предмети на семейство Войникови, така и други вещи от същата епоха. Самата инвентарна книга на музея също не е датирана, но най-вероятно е създадена през 80-те години на ХХ в. Допълнителна насока за времето на откупуване на иконата дава фактът, че споменатият адрес на собственика на иконата вече не съществува. Къщата на ул. „Илия Р. Блъсков“ № 4 е съборена през 1987 г., когато са започнали изкопните работи за реализацията на грандиозния социалистически проект за нов централен площад на Шумен с автор арх. Иван Сиврев. Този недомислен строеж е свързан с инициативата „Посещение на дипломатическия корпус“, което е трябвало да се осъществи в Шумен през 1988 г.³ Всеки шуменец знае историята за забавянето на строител-

³ Повече за тази лична инициатива на Тодор Живков: <https://bit.ly/33BdslO> (Accessed on 10.10.2020), както и <http://whata.org/blog/tsentarat-na-shumen> (Accessed on 10.10.2020). Ул. „Илия Р. Блъсков“ е оцеляла само до № 11-14, а на мястото на къщите с по-малките номера и до ден днешен се издига бетонен скелет: <http://whata.org/images/1725.jpg> (Accessed on 10.10.2020).

ните дейности заради грандиозните грешки и поправки на конструкцията, както и за спирането му заради настъпването на 10 ноември 1989 г. Това съоръжение, което и днес продължава да загрозява центъра на Шумен, през 1987 г. остави стотици шуменски семейства без красивите им родни къщи, заменени с панелни апартаменти в крайните квартали. Много от тях разпродават покъщнината, която не може да бъде пренесена в по-малките нови жилища и част от вещите им с историческа стойност попълват музейните фондове на Шумен. Същата е била съдбата на дома на ул. „Илия Р. Блъсков“ № 4, а заедно с неговото изчезване са се заличили и следите на семейство Пеневи, които евентуално биха могли да пазят спомени за поръчителя на разглежданата икона. Всички тези детайли водят до заключението, че най-вероятно иконата „Св. Мина с избрани светии“ е станала част от експозицията на къщата-музей „Добри Войников“ през 1987 г.



Фиг. 2 „Св. Мина с избрани светии“, гръб (детайл)

Елипсовидната форма на иконата е необичайна⁴ и подсказва, че може да е създадена за домашна употреба. Големите ѝ размери и сюжетът ѝ също доказват, че тя е изпълнена като частна

⁴ Никола Василев има поне още една позната елипсовидна икона, създадена през 1894 г. Става дума за иконата погрешно именувана като „Св. Богородица“ и неправилно атрибутирана към другия шуменски зограф Васил Христов Беделев, поставена под № 87 в **Евтимов, Д.** (съст.) Двама шуменски иконописци: Никола Василев, Васил Беделев. Шумен: ХГ „Елена Карамихайлова“, 2014, с. 82. Иконата е елипсовидна, с размери 33 x 27 см. и представя сюжета „Св. Богородица Страдаща (Mater Dolorosa)“. Запазена е в храма „Св. Николай Летни“ в с. Велино, Шуменско и не е подписана. Въпреки това, атрибуцията ѝ към Никола

поръчка. Св. вмчк Мина във военно облекло и възседнал кон, е изобразен на фона на опростен пейзаж, състоящ се от зелени ниски хълмове, синкави планини в далечината и реалистично представено синьо небе. Над главата на светията е изобразено небесно сияние, състоящо се от четири снопа тънки златни лъчи, разделени от зигзагообразни линии. От двете страни на сиянието е изписано „СТЪЙ. МИНА.“ В лявата част на композицията са вместени още петима светии, разпределени в два реда, а над групата е изписано златно сияние от два снопа тънки лъчи, подобно на това над св. Мина. На първия ред в цял ръст са изобразени двама войни, които носят имената „Виктора“ и „Викентиа.“, а на втория ред са представени портретно една светица, именувана „СТП.фа.“, един светец с монашеско було, обозначен „Θ. Е.“ и още един светец, именуван „Маџима.“ Според месецословите (синачарите) и типичите на Православната църква⁵, на 11 ноември се чества паметта на св. вмч. Мина, св. мчци Виктор и Викентий, както и на св. мчца Стефанида и на преп. Теодор Студит.⁶ Сравнявайки тези данни с образите и имената на петте фигури става ясно, че разглежданата икона съдържа ликовите на всички светии, чествани на тази дата. Известна неяснота предизвикват наименованията на св. Стефанида („СТП.фа.“ би могло да се разчете и като съкращение на св. Параскефа и др.) и на преп. Теодор Студит („Θ. Е.“ би трябвало да се чете като „Θ. Σ.“), но е малко вероятно тези два образа да представят други светии.

В зоната около краката на коня на св. Мина стои подписът на зографа, заедно с точната дата на изписване на иконата – типични детайли от маниера на рисуване на Никола Василев.⁷ Под корема на коня, непосредствено над сините планини на фона, може да се прочете „Рука Ни. В.“, изписано с красиви ръкописни златни букви. Долният десен край на иконата е силно зацапан, като петната вероятно са предизвикани от пръски масло от кандило, което е горяло в близост (вероятно поставено между тази и друга икона в домашен иконостас). Въпреки това, със силно увеличение може да бъде разчетена надписът „1869 фев. 12“, изписан също ръкописно, със златна боя. Подписът и стриктната датировка във формат година-месец-дата, поставят вън от всякакво съмнение авторството на шуменския зограф Никола Василев, доказано и от редица стилистични особености, характерни за неговия личен художествен почерк.

При описването и заснемането на иконата, в горната част на гърба открит ръкописен надпис, вероятно направен с твърд молив върху грундираната основа. Силното зацапване на гърба на иконата прави част от думите трудно видими, но след дигиталната обработка на изображенията ясно се разчете надпис (Фиг. 2.), разположен на два реда: „1869 март ... /х. мѝнчѝо хинко...“. Този надпис дава важна допълнителна информация, която позволява не само да се уверим в датировката на иконата, да идентифицираме поръчителя ѝ, както и да видим, че Никола Василев е бил също толкова пунктуален в описанията на произведенията си не само на лицевата им страна, но и на техния гръб. Последното е важно най-малко в две насоки: на първо място насочва вниманието към факта, че трябва внимателно да се изследват отново познатите икони на шуменския зограф, защото на гърбовете им може да се съдържа записана допълнителна информация; на второ място, този надпис ни дава поглед върху личния почерк на Василев, чрез който не само разбираме повече за него като личност, но ще имаме възможност в бъдеще да идентифицираме и неподписани икони, ако върху техните гърбове присъстват подобни надписи със същия почерк.

По отношение на датировката на иконата, надписът на гърба ѝ доказва годината на създаването ѝ. Тук, обаче, виждаме записана не датата 12 февруари, която е маркирана на лицевата

Василев може да бъде доказана по доста категоричен начин, не само заради стилистичните особености на изображението, но и заради подробно изписаната в долната част на иконата дата „1894. септ. 17“ (маниер, характерен само за Никола Василев), както и заради почерка на изписване на буквите и цифрите.

⁵ **Чекова, И., Миклас, Х.** „Западният фонд“ светци в църковнославянските Стишни синачари“. In: Wort–Geist–Kultur. Gedenkschrift für Sergej S. Averincev. Hrsgb. von J. Besters-Dilger, H.Miklas, G. Neweklowsky und F. B. Poljakov. Frankfurt a.M.-Berlin-Bern-Bruxelles-NY-Oxf.-Wien. 2007, s. 47–125 u 483–493(Reg.), с. 74–75.

⁶ Църковен календар на БПЦ. At: <https://bg-patriarshia.bg/calendar/2020-11> (Accessed on 10.10.2020)

⁷ **Тодорова, Р.** „Една непубликувана икона „Тайната вечеря“ на шуменския зограф Никола Василев“, Годишник на ШУ „Епископ Константин Преславски“, Том XXII D, Шумен: УИ „Епископ Константин Преславски“, 2018, с. 640–641.

страна, а е отбелязан месец март. Най-простото възможно обяснение е, че след като изписването на иконата е завършено на 12 февруари, тя е била окончателно готова за предаване на поръчителя няколко седмици след това. Името на този човек също е записано и това е някой си хаджи Минчо Хинков. Определянето му като собственик на иконата е доста сигурно заради самия сюжет – в случая св. вмчк Мина е именния му светия, а върху иконата са изобразени всички останали светии, чиято памет се чества на 11 ноември. Кой точно е хаджи Минчо към момента е неясно, защото името му не е записано в тетрадките на шуменския краевед Георги Джумалиев.⁸ Това налага отделно издирване на данни за личността му в голям масив от информация за Шумен от втората половина на XIX в., за което е необходимо време.

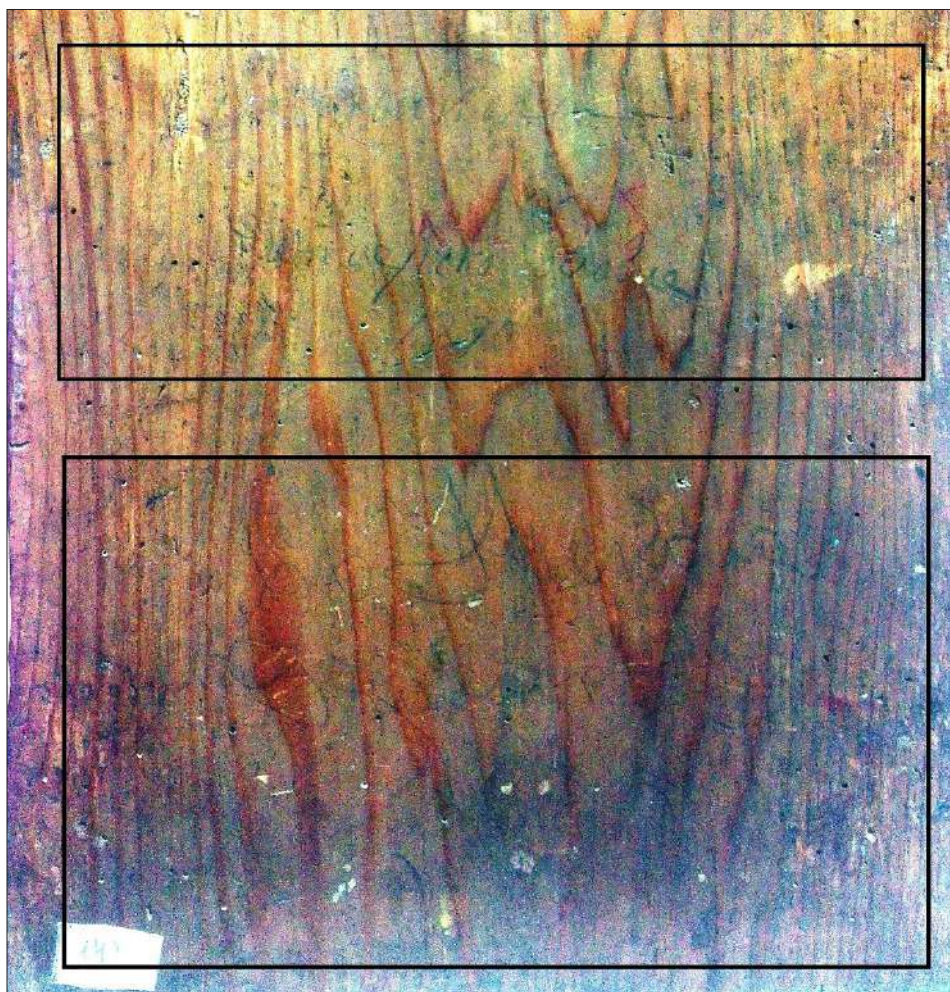
По отношение на почерка, с който е написана бележката смятам, че това е личният стил на писане на Никола Василев, именно заради разминаването в датите от лицето и гърба на иконата, както и заради записаното име на собственика ѝ – все неща, които сочат, че бележката е авторова. Разбира се, може да се спори, че има вероятност надписът да е направен и от друг човек, например от самия хаджи Минчо или от член на неговото семейство. Все пак, много по-достоверно е да предположим, че надписът е паметна бележка, обозначаваща за кого е предназначена иконата, така че да може да бъде лесно идентифицирана измежду останалите в ателието на зографа. Едно бъдещо почистване на иконата би могло да разкрие допълнителна информация. Косвени доказателства за атрибутиране на надписа към ръката на Никола Василев са и самите особености на писането – устремът в наклона на почерка, който съответства на другите ръкописни надписи на автора по иконите му. Липсата на заобляния и завъртулки в буквите се обяснява с твърдостта на молива, с който е надраскана бележката, защото възможностите за изписване на красиви и заоблени букви при рисуване с тънка четка и боя са много по-големи.



Фиг. 3. „Св. Николай“, икона,
Никола Василев, дърво/платно, масло,
35.5x25.5 см., 1890 г.,
РИМ – Шумен
(Photo credit by РИМ – Шумен)

⁸ Джумалиев, Г. Спомени на шуменци за една отминала епоха – Част I. Варна: Славена, 2015; Idem. Спомени на шуменци за една отминала епоха – Част II. Варна: Славена, 2016.

Освен това, една друга неподписана икона на Никола Василев, която със сигурност му принадлежи, носи на гърба си надпис, в който виждаме подобни особености на почерка. Това е иконата „Св. Николай“ от фонда на РИМ – Шумен, заведена под Инв. № 149 (Фиг. 3). За нея в инвентарната книга на музея е написано само: „Икона *“Св. Николай”*. Зограф *Н. Василев (1890 г.)*, инв. № 149 – разм. 35.5 x 25.5 см.“ Липсват данни за това от къде е постъпила във фондовете на музея. Малките ѝ размери, липсата на подпис и така характерното за автора датиране, заедно със съдържанието на надписа на гърба ѝ подсказват, че вероятно е икона от горните редове на храмов иконостас. Стилистичните особености на изображението безспорно го атрибутират към Никола Василев. Данните за годината на създаване на иконата, записани в инвентарния ѝ опис са взети от надписа на гърба ѝ (Фиг. 4).



Фиг. 4. „Св. Николай“, гърб (детайл)

Всъщност, на гърба на иконата се различават два моливни надписа, видимо написани от двама различни души, с различен наклон и заобленост на почерка. Горният надпис е с по-ситни букви, по-трудно различим и изписан с по-твърд молив. На три реда се чете: „Св. Никол... / д(юл?)герско (с?)словие / 1890“. Наклонът на писане е силно надясно, както и този в надписа от гърба на иконата на св. Мина. В изписването на цифрите и на някои от буквите се вижда достатъчно голяма прилика, за да се сметне, че авторът на двата сравнявани надписа от иконата на св. Мина и иконата на св. Николай, е един и същ. По-дребните и леко разкривени букви от по-късния надпис могат да се обяснят с възрастта на зографа, който през 1890 г. е бил вече почти 60-годи-

шен.⁹ Вторият надпис върху гърба на иконата „Св. Николай“ също е направен с молив, но почеркът е много по-едър, силно наклонен наляво и с много заоблени букви. Няма как да знаем кой е неговият автор, но със сигурност думите в него дублират тези от горния надпис и дори помагат при разчитането на последния. Може да се предположи, че долният надпис е по-съвременен препис на горния, целящ да се запази информацията от почти заличените думи горе.

Освен името на иконата и годината 1890 г., на втория ред е уточнен вероятният поръчител на иконата, но и двата надписа са силно изличени точно в тази си част. Сравнителният анализ посочва като сигурни само тези букви: „д...герско ...словие“, чрез които може да се предположи, че иконата е поръчана от еснафско сдружение за иконостаса на определен храм. За съжаление, не можем със сигурност да разчетем дали това е дялгерският еснаф в някое село или град в Шуменско, защото инвентарната книга на РИМ – Шумен не ни дава информация за произхода на иконата. В сбирката на музея, обаче, са запазени още няколко икони с подобни размери, стилистика и колорит като тези на иконата „Св. Николай“, които вероятно са принадлежали към апостолския ред на иконостаса на неизвестен към момента храм в Шуменско. За съжаление, иконите са част от постоянната музейна експозиция и са временно недостъпни за изследване, за да може към момента да се провери за наличието на надписи на гърбовете им.

Въпреки тези затруднения, сравнението на надписите от двете разглеждани икони ни показва, че можем с голяма степен на вероятност да предположим, че пред нас стоят образци на личния почерк на Никола Василев. Устремният му почерк, грамотността му и подчертаната му пунктуалност добавят нови щрихи към портрета на най-значимия шуменски зограф, а съдържанието на тези негови лични бележки ни помага не само да идентифицираме поръчителите на иконите, но и да разберем по-добре мащаба на художествената дейност на художника.

⁹ **Тодорова, Р.** „Биографиите на шуменските зографи: една нова интерпретация“, SocioBrains, Issue 34, June 2017, с. 227–233