

*Борис Борисов*

**КЪСНОАНТИЧНА ПЕЩ ЗА ИЗПИЧАНЕ НА КЕРАМИКА  
В МЕСТНОСТТА „ВЕХТИТЕ ЛОЗЯ“ КРАЙ С. ТРОЯНОВО  
В КОМПЛЕКСА „МАРИЦА-ИЗТОК“**

*Boris Borisov*

LATE ANTIQUE POTTERY KILN IN THE VEHTITE LOZYA  
AREA NEAR THE VILLAGE OF TROYANOVO  
IN THE MARITSA-IZTOK COMPLEX



***Abstract:** The subject of this article is a two-chamber clay kiln with a central pillar that holds the grate.*

***Keywords:** two-chamber kiln; central pillar; combustion chamber; everyday pottery grate.*

На 2.5–3 км източно от с. Трояново се намира местността „Вехтите лозя“, в която през 1987 г. при теренно обхождане бе открито средновековно селище. Няколко години по-късно на 400 м северно от него бе открито друго средновековно селище, където бяха проведени спасителни археологически проучвания през 2002 и 2011–2013 г. По време на тези проучвания бе установено, че междувременно през м. „Вехтите лозя“ е прокопан голям отводнителен канал за нуждите на рудник „Трояново-север“, поделение на МИНИ „Марица-изток“ ЕАД – Раднево. Каналът е засегнал средновековното селище и е унищожил голям брой вкопани жилищни и стопански помещения и сметни ями. Това наложи провеждането на спасителни разкопки и в посочената местност. Същите започнаха през 2015 и с редица прекъсвания по вина на инвеститора продължиха до 2019 г.

В резултат на работата на археолозите бяха открити останките на средновековно селище, от което бяха изследвани едно жилищно и едно стопанско помещение, 28 ями и пещ за изпичане на керамика. В най-южната част на проучваната площ бяха открити редица вкопани съоръжения и ями от късноантичния период и късножелязната епоха. Открита бе и една сравнително добре запазена пещ за изпичане на битова керамика (обр. 1).

Пещта е двукамерна, а стените ѝ над нивото на скарата са запазени на височина 0.40–0.44 м от юг и на 0.34 м от север (обр. 2).

Скарата на пещта се носи от стените ѝ и свободен централен стълб. Горивната камера е с кръгла форма и диаметър 1.10 м. Стените ѝ са измазани с дебел слой глина и са силно изпечени от огъня. Скарата стъпва върху отстъп с дебелина около 0.05 м, а върху него ляга долната ѝ част. Централният носещ стълб е с диаметър 0.30 м и височина 0.50 м и също е измазан с глина (обр. 3). Самата скара е с лек наклон към централната част, което вероятно се дължи на известно слягане или слабо пропадане, по всяка вероятност причина пещта да претърпи преустройство на горивната камера, като от юг и север централният стълб е подсилен с два елипсовидни езиковидни издатъка от глина, залепени на фуга към първичния цилиндричен стълб. По този начин подпората, носеща скарата, е получила елипсовидна форма с дължина 0.90 м, т. е. от юг и север в основата ѝ залепените езиковидни издатъци са с дължина по 0.30 м. Очевидно пещта е дълго използвана, в резултат на което подът на горивната камера е изпечен до остъкляване. Пещта е запазена на височина 1.15 м от пода на горивната камера до най-високата част на стените ѝ. Горната камера е частично вкопана в терена и е с кръгла форма с диаметър 1.20–1.25 м. Стените ѝ, както на долната камера са измазани с глина, която е отухлена до дебелина 0.07 м.

Отворът на пещта е разположен от южната страна е с леко отклонение на югоизток. Отворът му при основата е 0.54 м, а височината му достига 0.30 м. Отгоре той е засводен и силно отухлен от огъня до 0.05 м (обр. 4).

Върху скарата на пещта са открити големи късове от горяла и отухлена глина от разрушения купол на пещта. След вдигането им бяха открити и отворите в скарата. За съжаление тя не е изцяло запазена, в източната и западната част има големи отвори, където части от скарата са пропаднали върху пода на горивната камера. Поради това точният брой на оригиналните отвори не може да бъде установен. Въпреки това от сегашния ѝ вид става ясно, че отворите са били разположени в два концентрични кръга, като от външния са запазени 6, а от вътрешния – 2. Подобни дупки личат и в предната (южна) част на скарата, но и там вследствие на разрушенията точният им брой не може да бъде установен. Все пак теоретично може да се допусне, че те са били около 30–32. Диаметърът им е около 0.06 м. Дебелината на отухлените стени на скарата е около 0.06 м (обр. 5).

Цялата вътрешност на пещта от пода на скарата до най-високата запазена част на стените бе запълнена от голямо количество горели и отухлени мазилки от стените и купола на пещта.

Пред входа на пещта е разположена силно обгорена и отухлена площадка, която се издава извън отвора ѝ на 0.50 м. Пред нея е оформена двустъпална предпещна яма, през която пещта е запалвана и е поддържан огънят. Тя е с дължина 2.50 м, а на юг предпещната яма се разширява и достига 1.30 м, докато на север към отвора се стеснява до 0.65 м (обр. 5 б). Първото стъпало е вкопано на дълбочина 0.10 м и е с широчина 0.85 м, след което дълбочината на предпещната яма достига 0.70 м спрямо нивото на античния терен. Входът на ямата се издава на юг до 1.30 м, а широчината му достига 0.56–0.60 м. Навесът заема централната част на издигнатия над предпещната яма навес или помещение отворено от юг, пряко свързани с пещта. Той е с максимална дължина 3.10 м и широчина от север 2.70 м. Подът на така оформеното помещение или навес е вкопан на дълбочина 0.10 м спрямо нивото на околния терен. От южната страна на предпещната яма бе открито струпване от дребни, средни и големи ломени камъни, които я ограничават от юг. Цялата предпещна яма е запълнена със сиво-черна пръст, обилно примесена с въгленчета и късчета горяла глина, очевидно останки от опалването на пещта.

По всяка вероятност пещта е била снабдена с мях, чрез който се е вкарвал въздух в горивната камера на пещта. Той е разположен от западната ѝ страна. От него е запазено леглото, очертано от ивица от сиво-черта пръст, която се издава от северозапад на югоизток и е с широчина 0.60 м непосредствено до стените на пещта, а на югоизток се разширява и преминава в профила.

Напълно аналогичен случай на пещ за изпичане на битова керамика с мях е известен и от разкопките на средновековното селище до с. Дядово, което датира от периода на византийското владичество в българските земи (XI–XII в.). И тя е двукамерна с елипсовиден свободен подпорен стълб [Borisov, B. 1989, p. 318, Fig. 362–363].

От западната страна на предпещната яма, върху пода на споменатия навес, са намерени *in situ* фрагменти от малко тънкостенно съдче (каничка или стомничка), изработени от много добре пречистена глина с кремаво-розов след изпичането цвят. Без никакво съмнение съдчето датира към IV и самото начало на V в.

Към същото време се отнасят намерените непосредствено до него фрагменти от три големи дебелостенни паници с излъскани отвътре и отвън стени, някои от които могат да бъдат реставрирани. Те са работени на крачно грънчарско колело от слабо примесена с дребен и по-едър пясък кремаво-жълтеникава след изпичането глина (обр. 6 а).

По-късно основата на навеса е пресечена от средновековна яма за смет.

От описанието става ясно, че пещта се отнася към типа на двукамерните пещи със свободна подпора, които са широко разпространени в керамичното производство през цялата Античност и Средновековието. Красноречиво доказателство за това са и аналогичните производствени съоръжения, известни както от територията на България, така и на съседните страни.

В последно време бе публикувано изключително задълбочено изследване на пещите за изпичане на керамика от римската и ранновизантийската епоха в българските земи. То се базира на 192 пещи от територията на днешна България и отчасти на Румъния и включва информация за 289 двукамерни пещи [Харизанов, А. 2019]. В изследването са анализирани всички известни досега класификации на пещите за изпичане на керамика от територията на Римската империя. Въз основа на анализа на посочените паметници авторът предлага свои класификация и типология. Ето защо няма да се впускате в подробности, а ще се задоволим да отбележим, че приемаме безрезервно предложените класификация и типология, според които пещите с вкопана горивна и полувкопана горна камера, с един свободен, носещ скарата стълб са обособени в тип I/a, към който се отнася и нашата пещ.

Като най-близък паралел може да се посочи пещ № 2 от грънчарската работилница край с. Караново, Новозагорско. Тя е също с кръгли горивна и горна камера, с един свободен, носещ скарата централен стълб с кръгла форма. Горната ѝ камера е частично вкопана. Разликата е в обстоятелството, че в работилницата край с. Караново са функционирали едновременно две пещи с обща предпещна яма. Въз основа на археологическата среда и намерената керамична продукция грънчарската работилница е датирана във втората половина на III и началото на IV в. [Борисов, Б. 2013, с. 282–283, 307, обр. 1–2]. Друга, напълно аналогична пещ е проучена край с. Алтимир, Врачаско. Б. Николов я отнася към IV в. [Николов, Б. 1961, с. 51–52, фиг. 2]. Според други автори обаче тя има по-ранна хронология – II – началото на III в. [Sultov, B. 1985, p. 13] или до средата на II – началото на III в. до средата на века [Харизанов, А. 2019, 363]. Подобни пещи от римската и ранновизантийската епоха са известни и от други места – Нове [Джонова, Д. 1966, с. 38–41], големите антични керамични центрове край Хотница, Бутово и Павликени [Sultov, B. 1986, p. 38–42, tab. X<sub>26'</sub>, XI<sub>2-3, 5</sub>], които датират в хронологическите рамки на периода II–IV в. Напълно аналогична пещ е открита и в Марцианопол, датирана в IV в. [Minčev, A., P. Georgiev. 1991, p. 223–244]. Еднотипна пещ от втората половина на IV и началото на V в. е открита и при спасителни разкопки по трасето на автомагистрала „Хемус“ край с. Панайот Волов, Шуменско [Стойчев, С. и др.

2013, с. 279–281]. Пещ с аналогична типологическа характеристика е открита и в югозападния некропол на Августа Траяна, която е датирана от началото на III до началото на IV в. [Kalčev, K. 1991, p. 255, Abb. 5].

По-късно, през Ранното средновековие, двукамерните пещи с една свободна подпора продължават да се срещат в керамичното производство. Доказателство за това е и откритата пещ в ранносредновековното селище в м. „Джеджови лозя“ край с. Попина, Силистренско [Въжарова, Ж. 1965, с. 88–89]. Същите пещи се използват и през старобългарската епоха – втората половина на IX–X в., за което свидетелстват съоръженията от керамичния център край с. Хотница, Великотърновско [Алексиев, Й. 1977, с. 39–60]. Съвсем аналогична в типологическо отношение пещ за изпичане на битова керамика с една свободна подпора в центъра на долната камера е открита и в средновековното селище до с. Дядово, която датира към втората половина на XII в. [Borisov, B. 1989, p. 318, fig. 363]. Пещи с подобни конструкции са открити и при разкопките на средновековния Херсонес в Крим [Якобсон, А. 1979, с. 39–60]. Двукамерни пещи с една централно разположена подпора са познати и от времето на Второто българско царство [Овчаров, Т. 2000, с. 36].

\* \* \*

Анализът на археологическата среда и намерените *in situ* фрагменти от късноантични съдове ни дават пълното основание да отнесем производствения комплекс с пещта и издигнатия над предпещната яма навес към Късната античност и началото на ранновизантийския период – втората половина на IV – началото на V в.

Към тази хронология насочват и редица други обстоятелства. На първо място, важно е да се отбележи, че на обекта липсва здрав късноантичен културен пласт с жилищни или стопански помещения, но са открити и проучени редица ями. Към тях се отнасят две и вкопани съоръжения. Първото е с неправилна форма, продиктувана вероятно от пресичането на няколко ями, вкопани една в друга. Проучената от него част е с размери – дължина 3 м и широчина от 2.10 до 2.70 м. Дълбочината му варира между 0.40–0.50 м. В него бяха намерени две силно корозирали бронзови фибули, глинена паница, силно изтрита монета на Константин II (324–340), сечена в Тесалоника през 337–340 г., 2 тежести за рибарска мрежа и огромен брой фрагменти от ранновизантийски съдове (обр. 6 б).

Второто вкопано съоръжение е с неправилна овална форма с дължина 3,15 м (И-3) и широчина 2 м. Дълбочината му спрямо нивото на късноантичния терен достига 0.50 м. В него освен големия брой фраг-

ментрирана битова керамика са намерени и три медни монети – на Диоклециан (284–305), Констанций II (337–361) и Юлиан Апостат (360–363).

Заслужава да се спомене и яма № 10, в която наред с много фрагменти от късноантични съдове са намерени и четири много силно изтрити монети, две от които на Констанций II (324–361).

При разкопките са намерени общо 15 медни монети, повечето от които са напълно изтрити и неопределими. Въпреки лошото им състояние те се отнасят най-общо към IV в. Най-ранната е на Диоклециан (284–305), друга е на Лициний I (308–324), сечена в Хераклея в периода 316–320 г., а най-късната е на Теодосий I (379–395) или Теодосий II (408–450).

Намерената късноантична керамика е характерна за втората половина на IV и началото на V в. (обр. 6–7). Към нея трябва да се отнесат и фрагментите от съдове от сива, много добре пречистена глина с излъскана повърхност или украса, която е известна още като „федератска керамика“ (обр. 8).

Липсата на здрав културен пласт от Късната античност най-вероятно се дължи на обстоятелството, че откритите в проучения сектор съоръжения принадлежат на намиращо се в близката околност селище, което засега не е известно. Няма съмнение, че откритата пещ за изпичане на битова керамика е свързана с него и е разположена в околностите му от съображения за сигурност, свързани с непрекъснатото поддържане на огън.

## ЛИТЕРАТУРА / REFERENCES

### *Публикации/Publications*

**Алексиев, Й.** 1977 – Йордан Алексиев. Грънчарски пещи и жилища-полуземлянки от IX–X в. край с. Хотница, Великотърновски окръг. – Археология, XXI, 1977, 4, 39–60. [Yordan Aleksiev. Grancharski peshti i zhilishta-poluzemlyanki ot IX–X v. kray s. Hotnitsa, Velikotarnovski okrag. – Arheologia, XXI, 1977, 4, 39–60].

**Борисов, Б.** 2013 – Борис Борисов. Грънчарската работилница край с. Караново, Новоагорско, и керамиката от нея. – ИНАИ, XLI, In Honorem Professoris Георги Кузманов. София, 2013, 281–336. [Boris Borisov. Grancharskata rabotilnica kray s. Karanovo, Novozagorsko, i keramikata ot neya. – ИНАИ, XLI, In Honorem Professoris Georgi Kuzmanov. Sofia, 2013, 281–336].

**Въжарова, Ж.** 1965 – Живка Въжарова. Славянски и славянобългарски селища от края на VI–XI в. София: БАН, 1965. [Zhivka Vazharova. Slavyanski i slavyanobalgarski selishta ot kraya na VI–XI v. Sofia: BAN].



**Джонова, Д.** 1966 – Димитрина Джонова. Пещи за керамика и керемиди от Нове. – Археология, VIII, 1, 1966, 38–41. [Dimitrina Dzhonova. Peshti za keramika i keremidi ot Nove. – Arheologia, VIII, 1, 1966, 38–41].

**Николов, Б.** 1961 – Богдан Николов. Грънчарска пещ при с. Алтимир. – Археология, III, 4, 1961, 51–52. [Bogdan Nikolov. Grancharska pesht pri s. Altimir. – Arheologia, III, 4, 1961, 51–52].

**Овчаров, Т.** 2000 – Тодор Овчаров. Керамиката на Второто българско царство. В. Търново: ПАН–ВТ, 2000. [Todor Ovzharov. Keramikata na Vtoroto balgarsko carstvo. V. Tarnovo: PAN – VT, 2000].

**Стойчев, С., Ангелов, А., Иванов, С., Върбанов, В.** 2013 – Станимир Стойчев, Ангел Ангелов, Стефан Иванов, Върбин Върбанов. Спасително археологическо проучване на Обект 2 по трасето на АМ „Хемус“, км 343+450 – 343+750, в землищата на селата Коньовец и Панайот Волон, община Шумен. – Археологически открития и разкопки през 2012 г., София, 2013, 279–281. [Stanimir Stoychev, Angel Angelov, Stefan Ivanov, Varbin Varbanov. Spasitelno arheologicheskoprouchvane na Obekt 2 po traseto na AM “Hemus” km 343+450 – 343+750, v zemlishtata na selata Konyovec i Panayot Volov, obshtina Shumen. – Arheologicheski otkritia i razkopki prez 2012 g., Sofia, 279–281].

**Харизанов, А. К.** 2019 – Александър К. Харизанов. Пещи за керамика в днешните български земи през I–VI век. – Дисертации, т. 15, София, 2019. [Alexandar K. Harizanov. Peshti za keramika v dneshnite balgarski zemi prez I–VI v. – Disertatsii, t. 15, Sofia, 2019].

**Якобсон, А. Л.** 1979 – Анатолий Л. Якобсон. Керамика и керамическое производство средневековой Таврики. Ленинград, 1979. [Yakovson, A. L. Keramik i keramicheskoe proizvodstvo srednevekovoy Tavriki. Leningrad, 1979].

**Borisov, B.** 1989 – Boris Borisov. DJADOVO 1. Mediaeval Settlement and Necropolis (11<sup>th</sup>–12<sup>th</sup> Century). Tokyo: Tokai University Press, 1989.

**Kalcev, K.** 1991 – Krasimir Kalčev. Zur Herstellung der antiken Keramik in Augusta Trajana/Stara Zagora. – RCRF, Acta, XXIX/XXX, 1991, 245–273.

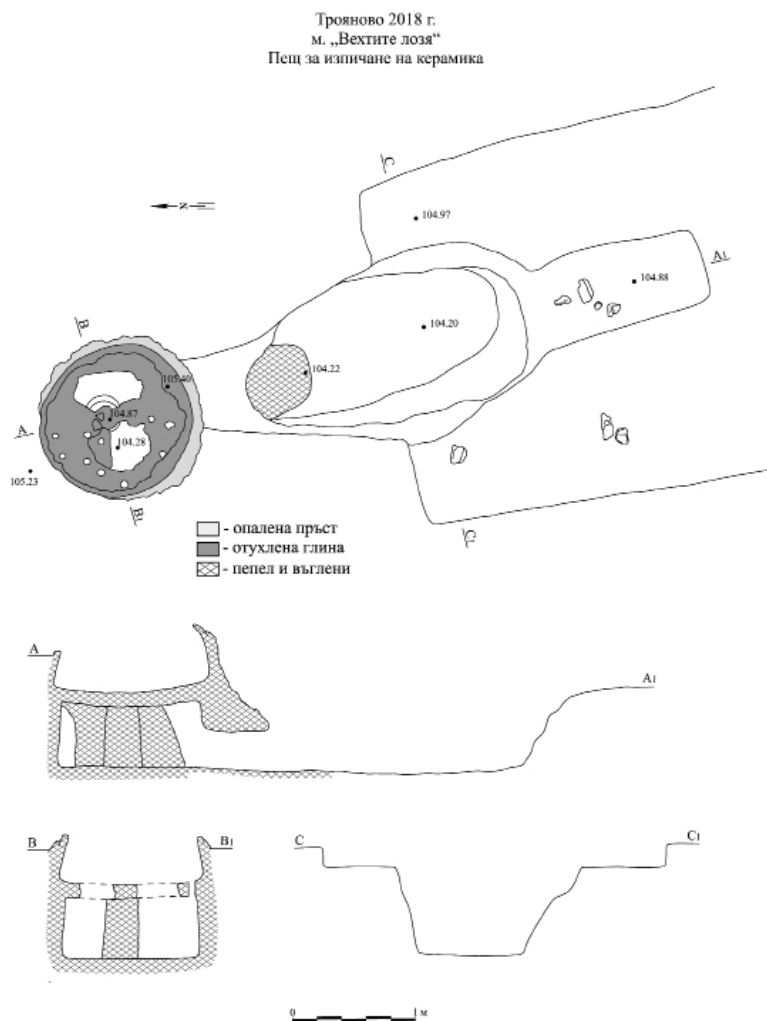
**Minčev, A., P. Georgiev.** 1991 – Aleksandar Minčev, Peter Georgiev. Marcianopolis – Ein Zentrum der Keramikproduktion im 2. – 6. Jahrhundert. – RCRF, Acta 29/30, 1991, 223–244.

**Sultov, B.** 1985 – Bogdan Sultov. Ceramic Production on the Territory of Nicopolis ad Istrum (2<sup>nd</sup> – 4<sup>th</sup> Century). – Terra Antiqua Balkanika 1, (ГСУ „Климент Охридски“, Исторически факултет), LXXVI, 2, 1986.



Обр. 1. – Пещта с предпещната яма  
Fig. 1. – The clay kiln with a pit in front of it





Обр. 2. – План на пещта  
Fig. 2. – Plan of the kiln



Обр. 3. – Пещта с предпещната яма и навесът над нея  
Fig. 3. – The kiln with the pit and the shed above it



а



б

Обр. 4а – Носещият скарата стълб  
б – Отворът на пещта  
Fig. 4a – The central pillar that carries the grate  
b – The kiln's hole



а



б

Обр. 5а – Скарата на пещта  
б – Предпещната яма и пещта  
Fig. 5a – The kiln's grate  
b – The pit and the kiln



Обр. 6а – Паниците с излъскана повърхност  
б – Фрагментирана червено-глинена късноантична керамика  
Fig. 6a – Dishes with polished surface  
b – Fragmented red-clay Late Antiquity pottery





Обр. 7. – Фрагментирана червено-глинена късноантична керамика  
Fig. 7. – Fragmented red-clay Late Antiquity pottery





Обр. 8. – Фрагментирана късноантична керамика от сива глина с излъскана повърхност и украса (федератска керамика)

Fig. 8. – Fragmented Late Antiquity grey-clay pottery with polished surface and ornaments (the so-called Federate pottery)