

Гергана Герчева

Предмет на настоящата работа е Преславският аул. Основните проблеми, които се разглеждат, са възникването на аула, монументалните паметниците, в него и периодът, когато започва да придобива градски черти, което води до обявяването му за столица през 893 г. Налична е количествена достатъчност на материала и публикации върху отделните разглеждани паметници. Хронологическият обхват е от началото до края на IX век. Основната цел е характеристика на Преславския аул, т.е. да се представи неговия облик като първостепенно укрепление, създадено от българския владетел. Задачите са да се определи периода на възникване, паметниците, които спадат към него, и да се изясни преходът от военна крепост-аул към град. В някои случаи се използват сравнения с други два аула – Плиска и аула на хан Омуртаг край с. Хан Крум.

При своето усядане на юг от р. Дунав прабългарите се озовават в нови условия. Важна роля оказва влиянието на земеделците славяни, които с примера и опита си засилват процеса на усядане. Военната мощ и активността на Византия също подпомагат закрепването и икономическата стабилност на новата държава (Станилов 1984: 102). Управлението на новата държава изисква добра организация – административна и военна. Тя е разделена на вътрешна (среднищна) област, в която се намира столицата Плиска и обширна външна (периферна) област. Отбранителната система се състои от укрепени гранични линии, укрепени селища и чисто военни крепости (аули) и централно укрепено средище столица (Овчаров 2002: 21–22).

С гръцкото дума „аул“ в домашните и византийските писмени източници от IX век се обозначава мястото, където българският владетел пребивава постоянно, но също така и неговите временни извънстолични резиденции (Рашев 2008: 45). За аулите се говори в два от прабългарските строителни надписи от времето на хан Омуртаг на гръцки език. В Чаталарския надпис става въпрос за „аула на Тича“, като предмет на дълги дискусии е кой е споменатият аул тук –

аулът на Омуртаг край с. Хан Крум, бившето село Чаталар, където е намерена и самата колона, и Преслав. В този надпис Плиска е наречена „кампус“. Различни са тълкуванията на това понятие, но то не бива да се противопоставя на аул (Димитров 1985: 52). Р. Рашев също подкрепя тезата, че кампусът Плиска не пречи на съществуването на аула Плиска (Рашев, 2008: 135).

За социално-икономическото съдържание на понятието аул в нашата историография са оформени две основни становища. Според едното аул е двор, резиденция, дворец, дворецов комплекс, укрепен дворец. Според другото становище аул е общо наименование на прабългарските поселения или само на укрепените поселения, едно от които е постоянно седалище на хана, а другите – извънстолични резиденции. Двете становища се сближават в общото признание, че аул е ханска резиденция, дворец, съставен от различни сгради, разположени на голяма площ и защитени със солидна каменна стена. Но в споровете се оставя на заден план немаловажният въпрос за съответствията на понятията аул и град. Ако византийците употребяват понятието в гръцкото му значение двор, дворец, което е най-вероятно, очевидно българската столица – аул не е град, подобно на византийската столица. В най-лошия случай с аул може да се означава началната фаза на града (Рашев 1994: 170–175).

Градът през Първото българско царство е преди всичко укрепен пункт, който стои много по-близо до истинска крепост, отколкото до град в средновековния смисъл на думата. Първият и най-рано изявен белег е неговата укрепителна система (Михайлов 1983: 189). Тук трябва да отбележим, че Ст. Михайлов отрича съществуването на аулите, което е погрешно, тъй като по археологически път е доказано тяхното съществуване, макар че все още не е неизяснен проблемът за техните функции.

Според българските изследователи укрепените хански резиденции са няколко. В този факт няма нищо учудващо, като се има предвид естествения вътрешен развой на едно малко класово общество с оформена служебна организация (Ваклинов 1972: 12). Такива са вътрешните крепости на Плиска и Преслав, вътрешното каменно укрепление при с. Хан Крум и крепостта при Дръстър. Проблеми около датировката и аулната атрибуция съществуват за крепостта на остров Пъкуиул луй Соаре на Дунав и за предполагаемата средно-

вековна крепост в рамките на римо-византийския град Марцианопол (Рашев 2008: 45).

От археологическа гледна точка аулите са комплекс от защитени от крепостна стена сгради – представителни жилищни и култови постройки, бани, съоръжения за довеждане и съхраняване на вода, казармени и стопански помещения (Георгиев 1980: 99).

Хр. Димитров обособява два строителни периода, отнасящи се до аулите. Първият обхваща края на VII – средата на VIII век, когато укрепителните съоръжения се състоят от ров, вал и дървена ограда, а резиденцията на хана е масивно дървено съоръжение. Вторият период е средата на VIII – средата на второто десетилетие на IX век, когато се изграждат солидни фундаменти от хоросанова подложка, върху които се поставят каменни блокове за основите, както на крепостните стени, така и за резиденцията на владетеля, докато във височина е застъпена дървена и глинобитно-кирпичена конструкция (Димитров 1985: 56). Но Хр. Димитров не разглежда сградите, разположени в аулите, които в голяма степен биха изяснили значението им.

За ролята на Преслав в достоличния период свидетелстват три епиграфски паметника от времето на Крум или Омуртаг. Те показват, че този град представлява един от най-важните военни центрове на българската държава. От тях става ясно, че 1/25 от армията е съсредоточена в Преслав и това е най-мощният военен център (Венедиков 1968: 39–40). Военачникът на такъв гарнизон заема много висша военно-административна длъжност в йерархията на държавата. Такъв може да бъде ичергу боилът (Ваклинов 1977: 126). Това доказва и надгробният надпис на Мостич, който е свидетелство, че в Преслав резидира човек с такава титла и през X век (Станчев, Иванова, Балан, Боев 1955: 4).

Различни са мненията за изграждането на крепостта. Повечето изследователи като Ив. Венедиков отнасят това към началото на IX век. Според П. Георгиев тя е изградена по-скоро към средата, отколкото в началните десетилетия на IX век. Не е изключено да е станало по времето на Пресиян или през първите години от управлението на Борис, когато Преслав е изпълнявал функциите на втори държавен център (Георгиев 2008: 155–156). Но за по-ранно изграждане говорят както трите епиграфски паметници, така и трите езически култови сгради в района на Преслав.

Така в съществуването на Преславския аул могат да се обособят два периода, езически и християнски. Неясна е топографията и големината на обитаваната през това време територия, но теренните обхождания, проведени от Р. Рашев, дават известна информация по този въпрос (Рашев 2002: 59–60). Авторът разделя обитаемата територия на три зони: Вътрешен град и секторите северозападно и южно от него, южната половина на м. Селище и северната половина на Външния град с терасите по двата бряга на Румска река (Рашев 1993: 54–55). Въпросът за преместването на столицата в Преслав не е решен в задоволителна степен. Не е установено с положителност към кое време се отнася това събитие (Михайлов 1972: 5).

Каменни укрепления се появяват по-късно от زمینите и дървените. Тук трябва да се спомене, че вероятно Преслав е изграден по-късно от Плиска и аула на Омуртаг, тъй като липсват землено и дървено укрепяване (Аладжов 1992: 54). Ограждането на представителна сграда – резиденция с крепостна стена е най-характерният белег на аула (Рашев 1982: 126). Във вътрешния град на Преслав се очертават три „укрепления”, чиято датировка е доста спорна (обр. 1).

Укрепление до северните фасади на дворците:

Според Т. Балабанов северната стена на най-ранното укрепление се намира непосредствено пред северните стени на двата корпуса на Двारेца (обр. 2). До северозападния ъгъл на т.нар. Сграда за приеми се потвърди предположението, че под основите и е северното трасе на тази стена, което е от особена важност от стратегическа гледна точка (Балабанов, Стоева, Славов 2009: 583). Но за да се докаже със сигурност тази теза на автора са нужни още проучвания. Остава без отговор въпросът как се вписва това укрепление в другото укрепление, чиято южна и част от западна и източна стена бяха открити през 70-те г. на XX в. от Ив. Жандова и Д. Василева.

Укрепление северно от южната стена на Вътрешния град:

Стена № 1 в Преслав е запазена в субструкция. Някои от съоръженията (кули и порти) предоставят сигурни основания да се приеме, че стената е издигната в *opus quadratum*. Запазената стена завършва в двата си края с кръгли кули (Бонев 1998: 25–26). Площадките за приготвяне на хоросан отбелязват строителното ниво на крепостта. Тук строителният материал е изваден и преизползван, а на мястото е останал само изронения хоросан (Бонев 1995: 105).

През 70-те г. на XX век Ив. Жандова и Д. Василева се натъкват на т.нар. от тях стена № 1. Изказани са различни мнения, близки или рязко отличаващи се от изказаното от тях. Някои автори приемат, че тези стени могат да са част от отбранителната система на най-ранното преславско укрепление. Други категорично се противопоставят на идеята за ранния произход (Бонев 1998: 22).

Относно тази стена съществува спор между Ст. Бонев и Ст. Бояджиев, като последният смята, че е издигната след като предишната е разрушена при превземането на Преслав от Йоан Цимисхи. Той смята, че и някои от сградите са преустроени във византийски и отнася преславската фиала към този период (Бояджиев 2004: 154). Но въпросният автор пренебрегва обективните обстоятелства на малкото запазено – отличителни особености на строителната техника и на съоръженията. Игнорира аналозиите с аула на хан Омуртаг и Плиска (Бонев 2002: 51). Д. Овчаров също застъпва мнението за по-късния произход на това укрепление (Овчаров 1992: 47). Според Ст. Бонев крепостната стена възниква, съществува и е разрушена най-късно при започване на строителство за устройството на Преслав като нов държавен център (Бонев 1998: 43). Портата на стена № 1 се отнася към т.нар. войнишки тип. Над прохода се оформя надвратна кула (Рашев 1982: 127). Тази порта бележи сходство с източната порта на Аула на Омуртаг край с. Хан Крум. Този тип порти би могъл да се приеме като сигурен хронологически показател за ранните етапи на старобългарското защитно строителство (Аладжов, Бонев, Витлянов, Михайлова 1992: 50).

Особено внимание трябва да се обърне на северното разширение на това укрепление. По неговото протежение са проучени четири кули със странно редуване на свързване и долепване на основите. Оказва се, че само кула № 4 е конструктивно свързана със стената, което води до извода, че стената първоначално е имала само една кула. Това, че другите три кули са вторично долепени, става ясно при по-внимателно вглеждане в надстройката на кула № 1 (Бояджиев 1993: 178–191). От този преглед става ясно, че това северно разширение е с два строителни периода.

Според Ж. Аладжов укреплението северно от южната стена на Вътрешния град и по-късната крепостна стена са изпълнени едновременно, тъй като повтарят концентричната система на укрепяване

на Плиска и аула на Омуртаг. Според авторът самостоятелното им съществуване не е възможно и не би издържало във фортификационно отношение. Но близостта на двете източни стени оставя въпросът отворен (Аладжов 1992: 55).

Вероятно по времето на княз Борис започва преустройването на Преслав с цел да стане новият държавен център, поради което се налага голяма промяна в укрепителната система. Изградени са нови крепостни стени и е добавено северно разширение към Вътрешния град. Докато северната, западната и южната стена следват една сравнително права линия, източната стена е силно начупена и е образувана от три неравномерни прави отсечки, тъй като следва конфигурацията на терена (Овчаров 1985: 132). Северната порта е твърда опорна точка на относителната хронология на крепостното строителство на Плиска и Преслав. Поради малкото оцеляло не е съхранила преправки от следващи периоди (Бояджиев 1981: 143). Портите са от т.нар. Плисковски тип. Те са фланкирани от две двойни четириъгълни кули, издаващи се навън и навътре от стената. Над прохода те са обединени в обща надвратна кула (Рашев 1982: 127). Специфичното при източната порта е, че на юг от нея е разкрит по-малък проход, потерна. Някои изследователи дават предполагаема височина на крепостната стена до 10–12 м. (Гатев 1985: 191).

Наред с вътрешната крепост градът е защитен от още един, външен крепостен зид, построяването на който по всяка вероятност трябва да се свърже с обявяването и укрепването на Преслав като столица. Градежът на стената е в *opus emplectum* (Бонев 1992: 211–214). Според Д. Овчаров Външната крепостна стена е издигната едновременно или много скоро след построяването на северната добавка на вътрешната крепост. В края на IX век малката крепост изменя своя характер и изгубва първоначалното си предназначение (Овчаров 1980: 109).

При проследяване на северното трасе на стена № 1 в Преслав е проучена верижна сграда, която вероятно е казармена. При проучванията си около укреплението до северните фасади на дворците Т. Балабанов също се натъква на верижна сграда в непосредствена близост до крепостната стена, която проучва (Балабанов, Стоева, Славов 2010: 463). Тези сгради вероятно са казарми (Балабанов, Стоева, Славов: 2008, 620).

При монументалната архитектура трябва да отбележим двата корпуса на Преславския дворец. Дворцовият комплекс се състои от две сгради и една съединителна по-малка междинна постройка.

В строителната история на Западната сграда са установени по-ранни фази, които датират най-малко от първата половина на IX век. Сградата има абсида, която по-късно е стеснена, а залата остава в същия си вид. Според Ст. Ваклинов тя съчетава функциите на приемна и жилищна сграда. Тя възпроизвежда Тронната палата в Плиска, но според авторът еволюцията на типа идва от преславската сграда към Плисковския дворец. Той я отнася към времето на Крум или по-рано (Ваклинов 1977: 125–126). По градежа *opus quadratum* с незначителен пълнеж между блоковете, Д. Василева също я отнася към предстоличния период, тъй като този градеж е типичен за плисковските монументални сгради, а преустройството ѝ – към Второто българско царство (Василева 1985: 14–16). Това до някаква степен се потвърждава и от данните за насипи с изобилен материал от този период (Станчев 1968: 64).

Що се отнася до Източния корпус на двореца, Д. Василева привежда аналогии с т.нар. Жилищен дворец и т.нар. Болярско жилище в Плиска. Прилагането на схемата отнася към предстоличния период и смята, че сградата е с обществено-жилищен характер, ползвана от ичергубоила. Към времето на Симеон отнася приспособяването ѝ за приемна тронна палата (обр. 3, 4) (Василева 1985: 9–10).

П. Георгиев определя банските постройки като най-ярката черта за облика на раннобългарските средища и предлага като пример за Преслав банята в югозападния ъгъл на стена № 1 (Георгиев 1980: 103–105). Но по-късно е установено, че тя попада в крайното западно помещение на голяма верижна сграда от столичния християнски период и заедно с нея трябва да се датира най-рано в края на IX – началото на X век. Има данни, че тя е изградена върху разрушена по-ранна баня с неустановен план, която би могла да се добави към строежите от предстоличния период. Съотношението и с крепостния зид остава за сега неизяснено (Рашев 2008: 114).

Езическата религия играе важна роля в живота на прабългарите до покръстването през 863 г. В Преслав са известни три капища. За такава може да се смята т.нар. Административна сграда, намираща се до източната стена на Вътрешния град. Особеност на

нейната планировка е концентричното разположение на два четириъгълника (Рашев 2008: 111–112). Тя се издига като самостоятелна постройка. Най-важен елемент е полагането на настилка край зидовете. Оформянето на свободното пространство чрез нивелиране и частично застилане с каменни плочи подсказва, че то е организирано като площад, чийто акцент е сградата (Михайлова 2004б: 254–255). Но мненията за функциите ѝ са две: за светска сграда и за езически храм. Д. Василева я тълкува като светска сграда, но тя се свързва и с плановете на езическите храмове (Михайлова 2004а: 51–53). Според Р. Рашев би могла да се разглежда като смесен архитектурен тип, съчетаващ в плана си белези на жилищна и култова постройка. Но фактът, че през XI век функционира като седалище на византийския стратег, подсказва, че до 971 г. вероятно има същата функция (Рашев 2008: 111–112). Вероятно тази сграда е култова, а за доказването на други нейни функции са нужни по-задълбочени наблюдения, които не са цел на настоящото изследване.

Други две капища са разположени недалеч от Кръглата църква и по левия бряг на Румска река. Те са от най-известния тип от два или три концентрични правоъгълника и представляват малки постройки (Аладжов 1992: 53). И докато за повечето паметници началната дата е IX век, за езическия храм край Румска река се появява малко по-различна картина. Тук фрагментите керамичен материал показва хронологически граници VIII–IX век (Тотев, Бонев 1992: 224–225). Проучвателите провеждат допълнителни проучвания около храма с цел да се намерят следи от селището, което се е нуждаело от издигането на култовата сграда. Открита е землянка от края на VIII–нач. на IX век. Така те стигат до заключението, че тук има квартал, съвременен на най-ранните градежи (Бонев, Рашев, Русев 2004: 7–17). Бонев и Тотев изказват мнение, което при досегашните проучвания във Външния град е трудно да се докаже, а именно, че във Външния град град се издигат отделни военни укрепени станове (аули), които с укрепителната си система се включват в ядрото на Вътрешния град на столицата (Тотев, Бонев 1992: 228).

Приемането на християнската религия през 864 г. оказва своето влияние върху градежите в Преслав. Тук вече можем да говорим за достоличен християнски период. Към втората половина на IX–X век са изградени пет базилики Гебе клисе, в м. Сакалова могила, в м.

Стамбол йолу, в м. Черешето и т.нар. Дворцова църква (Иванов 2004: 157–164). Екипът на М. Ваклинова разкрива Владетелската църква, изградена на 35 м от североизточния ъгъл на Тронната палата. При издигането на тази базилика са унищожени части от основите на монументална сграда. Постройката е определена от проучвателите като дворцова и е отнесена към предстоличния период. Изградена е в *opus quadratum* (Ваклинова, Щерева, Горянова, Манолова-Войнова, Димитров 2003: 30–35). Аналозиите с Дворцовата църква и близостта на времето на застрояване карат авторите да смятат, че е построена също по инициатива на княз Борис-Михаил. Вероятно уголемяването на храма трябва да се свърже със строителната политика на цар Симеон (Ваклинова, Щерева 2008: 186–188).

Със строителството на християнски храмове се забелязва не само промяната в религиозно отношение, но и промяна в облика на аула. Увеличилият се брой на култовите сгради подсказва и увеличаване на броя на цивилното население.

Въз основа на досегашните проучвания можем да отнесем създаването на Преславския аул към началото на IX век, вероятно по времето на Крум или Омуртаг. Езическите храмове, селището край този до Румска река, както и проучванията на Р. Рашев доказват това. За да бъде напълно ясна хронологията на крепостните стени са нужни още проучвания, но на сегашния етап може да се каже, че стена № 1 е ранната стена на аула. Вероятно изграждането на новите крепостни стени трябва да се свърже с периода, в който Преслав е подготвян да заеме функциите на първи държавен център. Това възможно да е станало в края на управлението на княз Борис. При него е засвидетелствана промяната, началото на това, което по-късно цар Симеон довършва. За да се установи сигурната хронология на повечето сгради, с изключение на езическите и християнските храмове, са нужни още данни за тях, които отсъстват в публикациите.

Следва да се обобщи, че през езическия предстоличен период аулът Преслав има чисто военни функции. Но след приемането на християнството при княз Борис се наблюдава период на преустройство. Вероятно по-рано от 893 г. се е родила идеята за смяната на езическата столица Плиска с нов, християнски център. Това води до коренни промени в облика на досегашния аул.

ЛИТЕРАТУРА

Аладжов, 1985: Ж. Аладжов. Разкопки и проучвания на ранната северна крепостна стена на Велики Преслав. – В: Плиска-Преслав. Том 4. София, 1985, 161–176.

Аладжов, 1992: Ж. Аладжов. Предстоличен Преслав. – В: Приноси към българската археология. Том 1. София, 1992, 53–57.

Аладжов, Бонев, Витлянов, Михайлова, 1992: Ж. Аладжов, Ст. Бонев, Ст. Витлянов, Т. Михайлова. Нови проучвания на една от крепостните стени на Вътрешния град на Преслав. – В: Приноси към българската археология. Том 1. София, 1992, 48–52.

Балабанов, Стоева, Славов, 2008: Т. Балабанов, Кр. Стоева, Пл. Славов. Разкопки в дворцовия център на Велики Преслав. – Археологически открития и разкопки през 2007. София, 2008, 620–621.

Балабанов, Стоева, Славов, 2009: Т. Балабанов, Кр. Стоева, Пл. Славов. АР Велики Преслав. Разкопки на дворцовия център. – Археологически открития и разкопки през 2008 г. София, 2009, 581–585.

Балабанов, Стоева, Славов, 2010: Т. Балабанов, Кр. Стоева, Пл. Славов. Разкопки в Дворцовия център на Велики Преслав. – Археологически открития и разкопки през 2009 г. София, 2010, 461–464.

Бонев, 1992: Ст. Бонев. Наблюдения и разкопки на външната крепостна стена на Преслав. – В: Плиска-Преслав. Том 5. Шумен, 1992, 211–215.

Бонев, 1995: Ст. Бонев. Южната стена на преславския аул и въпросът за хронологията на преславското крепостно строителство. – В: Плиска-Преслав. Том 6. Шумен, 1995, 101–108.

Бонев, 1998: Ст. Бонев. Царският дворец във Велики Преслав. Площадът с фиалата X–XIV век. Велико Търново, 1998.

Бонев, 2002: Ст. Бонев. Византийска ли е една от крепостните стени на Велики Преслав? – Археология 2002, 2, 48–51.

Бонев, Рашев, Русев, 2004: Ст. Бонев, Р. Рашев, Н. Русев. Селище около езическия храм при Румска река в Преслав. – В: Преслав. Том 6. София, 2004, 7–23.

Бояджиев, 1981: Ст. Бояджиев. Портите на прабългарските крепостни стени. – В: Плиска-Преслав. Том 2. София, 1981, 138–145.

Бояджиев, 1993: Ст. Бояджиев. Северното разширение на вътрешното укрепление на Велики Преслав. – В: Преслав. Том 5. София, 2004, 178–191.

Бояджиев, 2004: Ст. Бояджиев. Отново за втората крепостна стена в очертанията на дворцовото укрепление на Велики Преслав. – В: Преслав. Том 6. Шумен, 2004, 143–155.

Ваклинов, 1972: Ст. Ваклинов. За характера на раннобългарската селищна мрежа в Североизточна България.– Археология, 1972, 1, 9–13.

Ваклинов, 1977: Ст. Ваклинов. Формиране на старобългарската култура VI–XI век. София, 1977.

Ваклинова, Щерева, Горянова, Манолова-Войкова, Димитров, 2003: М. Ваклинова, Ир. Щерева, Сн. Горянова, М. Манолова-Войкова, П. Димитров. Владетелската църква на Велики Преслав.– Археология, 2003, 4, 30–40.

Ваклинова, Щерева, 2008: М. Ваклинова, Ир. Щерева. Княз Борис I и владетелската църква на Велики Преслав.– В: Християнската култура на Средновековна България. Велико Търново, 2008, 185–194.

Василева, 1985: Д. Василева. Дворцовият комплекс на Велики Преслав (архитектурно-строителни проучвания и реконструкция). – Известия на Българското Историческо Дружество, 1985, 37, 5–26.

Венедиков, 1968: Ив. Венедиков. Преслав преди да стане столица на България. – В: Преслав. Том 1. София, 1968, 39–48.

Гатев, 1985: П. Гатев. Северната крепостна стена на Вътрешния град на Преслав по данни от разкопките (1973–1977). – В: Плиска-Преслав. Том 4. Шумен, 1985, 189–200.

Георгиев, 1980: П. Георгиев. Към въпроса за градоустройството на аулите през IX век.–В: Средновековният български град. Велико Търново, 1980, 99–106.

Георгиев, 2004: П. Георгиев. Археологически реалии в Търновския надпис на хан Омуртаг (част 1).– Археология, 2004, 3–4, 27–35.

Георгиев, 2005: П. Георгиев. Археологически реалии в Търновския надпис на хан Омуртаг (част 2). – Археология, 2005, 3–4, 55–66.

Георгиев, 2008: П. Георгиев. Столиците на княз Борис-Михаил – хронология и типологическа характеристика.– В: Християнската култура в Средновековна България. Велико Търново, 2008, 146–168.

Димитров, 1985: Хр. Димитров. Аулите на Ранносредновековна България (VII–IX век).– Исторически преглед, 1985, 2, 48–65.

Иванов, 2004: Ст. Иванов. Градеж на преславските базилики. – В: Преслав. Том 6. Шумен, 2004, 156–166.

Михайлов, 1972: Ст. Михайлов. За аулите и пренасянето на българската столица от Плиска в Преслав.– Археология, 1972, 1, 1–8.

Михайлов, 1983: Ст. Михайлов. За някои характерни черти на българския средновековен град.– В: Преслав. Том 3. Шумен, 1983, 188–197.

Михайлова, 2004а: Т. Михайлова. „Административната сграда” в Преслав през вековете. – Известия на Исторически музей Шумен, 2004, 12, 114–124.

Михайлова, 2004б: Т. Михайлова. За благоустройството на района около „административната“ сграда в Преслав. – В: Плиска-Преслав. Том 10. Шумен, 2004, 252–282.

Овчаров, 1980: Д. Овчаров. Възникване и оформяне на Преслав като средновековен град. – В: Средновековният български град. Велико Търново, 1980, 107–116.

Овчаров, 1985: Д. Овчаров. Разкопки и проучвания на източната крепостна стена на Вътрешния град в Преслав (1970-1976). – В: Плиска – Преслав. Том 4. София, 1985, 132–160.

Овчаров, 1992: Д. Овчаров. Към въпроса за укрепителната система на Велики Преслав. – В: Приноси към българската археология. Том 1. София, 1992, 53–57.

Овчаров, 2002: Д. Овчаров. Въведение в прабългарската култура. София, 2002.

Рашев, 1982: Р. Рашев. Старобългарски укрепления на Долния Дунав (VII–XI в.). Варна, 1982.

Рашев, 1993: Р. Рашев. Към топографията на Преслав през X век. – В: преслав. Том 4. Шумен, 1993, 49–55.

Рашев, 1994: Р. Рашев. Аул и град в България през VIII–IX век. – В: Сборник в чест на академик Димитър Ангелов. София, 1994, 170–177.

Рашев, 2002: Р. Рашев. Преслав в периода до покръстването. – В: Юбилеен сборник в чест на проф. Димитър Овчаров. Велико Търново, 2002, 59–62.

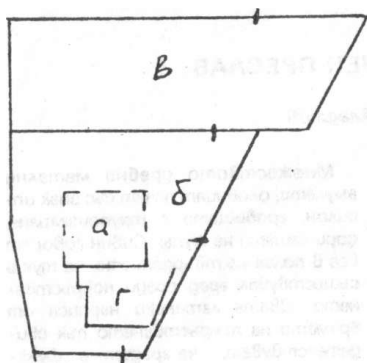
Рашев, 2008: Р. Рашев. Българска езическа култура VII–IX век. София, 2008.

Станилов, 1984: Ст. Станилов. Селища и аули (някои въпроси за преселението и усядането на прабългарите на Долен Дунав в VII–VIII век). – В: Сборник в памет на проф. Ст. Ваклинов. София, 1984, 100–105.

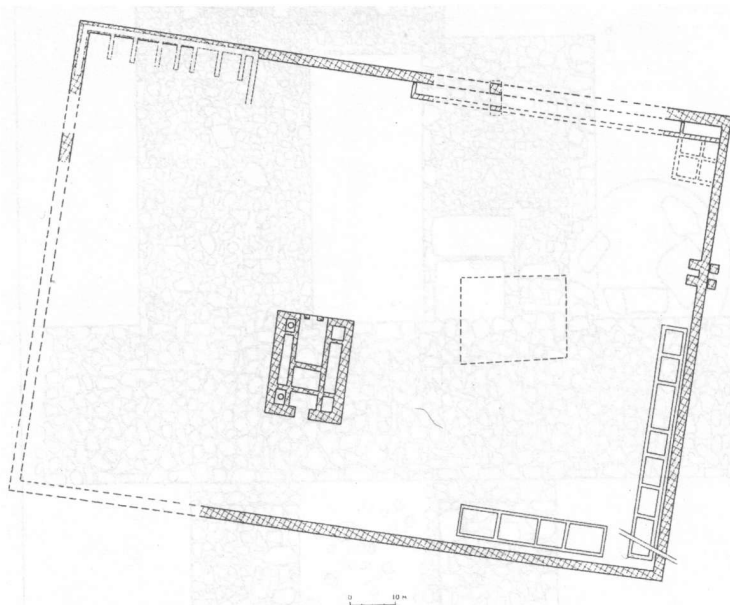
Станчев, 1968: Ст. Станчев. Преславският дворец. Състояние и задачи на проучванията му. – В: Преслав. Том 1. София, 1968, 49–68.

Станчев, Иванова, Балан, Боев, 1955: Ст. Станчев, В. Иванова, М. Балан, П. Боев. Надписът на чергубиля Мостич. София 1955.

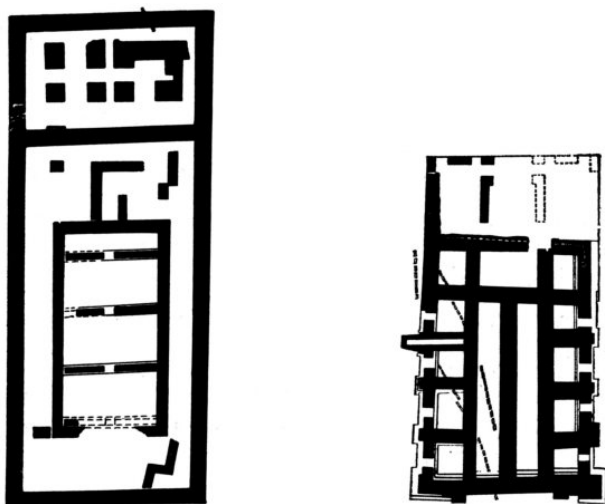
Тотев, Бонев, 1992: Т. Тотев, Ст. Бонев. Новооткрит прабългарски храм в Преслав. – В: Плиска-Преслав. Том 5. Шумен, 1992, 222–230.



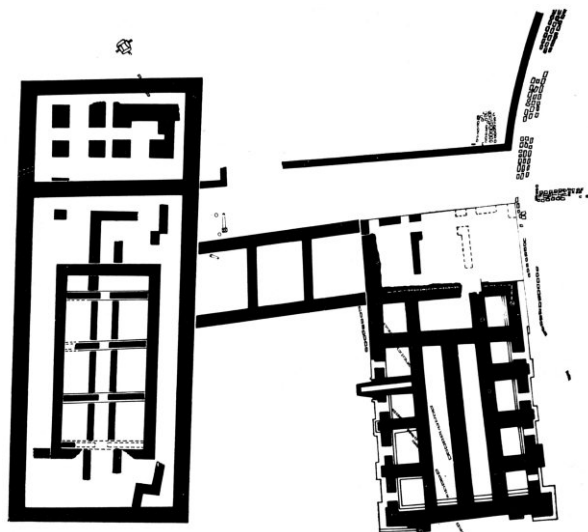
Обр. 1. Вътрешният град на Велики Преслав (Аладжов 1992, обр. 1).
Без мащаб.



Обр. 2 План на ранния Преславски аул
(Балабанов, Стоева, Славово 2009, обр. 1)



Обр. 3 Първи строителен период на Преславските дворци
(Ваклинов 1977). Без мащаб.



Обр. 4 Втори строителен период на Преславските дворци
(Ваклинов 1977). Без мащаб.